



biuletyn

local heroes
www.localheroes.pl

Legend (top right of grid):

- 1. ...
- 2. ...
- 3. ...
- 4. ...
- 5. ...
- 6. ...
- 7. ...
- 8. ...
- 9. ...
- 10. ...
- 11. ...
- 12. ...
- 13. ...
- 14. ...
- 15. ...
- 16. ...
- 17. ...
- 18. ...
- 19. ...
- 20. ...
- 21. ...
- 22. ...
- 23. ...
- 24. ...
- 25. ...
- 26. ...
- 27. ...
- 28. ...
- 29. ...
- 30. ...
- 31. ...
- 32. ...
- 33. ...
- 34. ...
- 35. ...
- 36. ...
- 37. ...
- 38. ...
- 39. ...
- 40. ...
- 41. ...
- 42. ...
- 43. ...
- 44. ...
- 45. ...
- 46. ...
- 47. ...
- 48. ...
- 49. ...
- 50. ...
- 51. ...
- 52. ...
- 53. ...
- 54. ...
- 55. ...
- 56. ...
- 57. ...
- 58. ...
- 59. ...
- 60. ...
- 61. ...
- 62. ...
- 63. ...
- 64. ...
- 65. ...
- 66. ...
- 67. ...
- 68. ...
- 69. ...
- 70. ...
- 71. ...
- 72. ...
- 73. ...
- 74. ...
- 75. ...
- 76. ...
- 77. ...
- 78. ...
- 79. ...
- 80. ...
- 81. ...
- 82. ...
- 83. ...
- 84. ...
- 85. ...
- 86. ...
- 87. ...
- 88. ...
- 89. ...
- 90. ...
- 91. ...
- 92. ...
- 93. ...
- 94. ...
- 95. ...
- 96. ...
- 97. ...
- 98. ...
- 99. ...
- 100. ...

Szanowni Państwo,

Innowacje są nam potrzebne! Upowszechnienie nowych, sprawniejszych metod badań, udoskonalenie sprzętów, maszyn i urządzeń to działania sprzyjające tworzeniu korzystnych warunków dla rozwoju polskiej gospodarki. Wspieranie działań, które preferują współpracę środowisk naukowych z biznesowymi, propagowanie tzw. „dobrych praktyk” oraz promocja naszego regionu to zadania dla RSPTT w woj. śląskim.

Przed Państwem kolejny numer Biuletynu. Znajdziecie w nim stałe kolumny: innowacje w regionie, dobra praktyka śląskich instytucji, nowoczesne rozwiązania dla twojej firmy, ciekawostki oraz artykuły na temat funduszy europejskich. Prosimy o uwagi na temat Biuletynu - posłużą one twórcom przy kolejnych jego wydaniach. Zapraszamy także do odwiedzenia naszej strony projektu www.rsptt.pl. Pod tym adresem zamieszczamy na bieżąco informacje o planowanych wydarzeniach, m.in. wystawie MATERIAŁOWY BOOM. Na stronie projektu znajdziecie Państwo elektroniczną wersję Biuletynu oraz bazę ofert technologicznych, sprzętowych i laboratoryjnych.

Zachęcam do lektury

Monika Stawowczyk-Soworka
Menedżer Projektu

Menedżer Projektu

kontakt:
monika.stawowczyk@gapp.pl
T: 32 730 48 55
T: 600 462 758

Dane podstawowe na temat Projektu:

Tytuł Projektu: **Regionalna Sieć Promocji i Transferu Technologii w woj. śląskim**
Nr Projektu **POKL.08.02.01-24-020/08-01**
Program **Program Operacyjny Kapitał Ludzki: PO KL**
Priorytet VIII: **Regionalne Kadry Gospodarki**
Działanie **8.2 Transfer wiedzy**
Poddziałanie **8.2.1. Wsparcie dla współpracy sfery nauki i przedsiębiorstw**
Instytucja Pośrednicząca: **Urząd Marszałkowski Województwa Śląskiego**

Zwiedzaj Śląskie z local heroes!

Local Heroes to innowacyjny miejski system informacji promujący ciekawe i wyróżniające się przedsięwzięcia, miejsca w Województwie Śląskim.

Local Heroes to tablice i standy rozmieszczone w około 50 punktach aglomeracji śląsko-dąbrowskiej. Na każdej z nich zawieszono są mini kartki w wielkości wizytówek, promujące firmy, instytucje i wydarzenia z bardzo różnych dziedzin. Odbiorca, którego zainteresuje któreś z miejsc, może zabrać wizytówkę, a dzięki umieszczonej na odwrocie mapie, łatwo je odnaleźć.

Local Heroes jest jedynym tego rodzaju systemem informacji miejskiej, który działa w ok. 50 punktach na terenie Województwa Śląskiego. Nasze miejsca dystrybucji znajdują się na terenie Gliwic, Zabrze, Bytomia, Chorzowa, Katowic, Sosnowca, Będzina, Dąbrowy Górniczej a nawet Cieszyna. Najdalsze z nich dzieli odległość ponad 90 km.

Mimo, że podobna forma promocji jest znana w Polsce, to w żadnym z miast podobny projekt nie został wprowadzony na takim obszarze i na tak dużym rynku (w obszarze bezpośredniego oddziaływania projektu mieszka 2 mln ludzi).

Innym innowacyjnym aspektem projektu jest jego bardzo lokalny charakter. W zamierzeniach autorów **Local Heroes** ma pomagać w zwiedzaniu i poznawaniu Województwa Śląskiego promując jego najciekawsze miejsca i przedsięwzięcia, takie jakich nie znajdziemy nigdzie indziej.

Korzystając z wizytówek Local Heroes natrafiamy m.in. na wydarzenie Materiałowy Boom, wystawę, która odbywa się w kilku miejscach w Województwie Śląskim, w różnym czasie – o tym wszystkim odnajdujemy informacje na małej wizytówce Local Heroes.

autor: Piotr Jakoweńko

kontakt:
T: 793 211 712
slaskie@localheroes.pl
www.localheroes.pl

spis treści w numerze [2/2010](#) (4):

1_Co wydarzyło się w projekcie? ^{2,3,4,5,6}

__Światowe trendy. W jakim kierunku zmierzamy? ___relacja z seminarium 26.02.2010 ²

__Innowacyjne materiały szansą rozwoju firm produkcyjnych 05.03.2010 ³

___relacja z seminarium inaugurującego wystawę MATERIAŁOWY BOOM

__Efektywniejsze Zarządzanie Firmą – Nowe Narzędzia Informatyczne 21.04.2010 ^{4,5}

___relacja z konferencji inaugurującej wystawę MATERIAŁOWY BOOM

__Innowacyjne zastosowania interaktywnych wizualizacji 3D w sektorze publicznym i prywatnym 13.05.2010 ___relacja z seminarium ⁶

2_Innowacje w regionie – Dobra Praktyka śląskich instytucji

ŚRODOWISKO ^{7,8,9,10,11}

__Instytut Ekologii Terenów Uprzemysłowionych ⁷

__Ośrodek Badań i Kontroli Środowiska ^{8,9}

__Śląski Klaster Wodny ^{10,11}

MECHANIZACJA PROCESÓW WYDOBYWCZYCH, BADANIA I ROZWÓJ ^{12,13}

__Instytut Techniki Górniczej KOMAG ^{12,13}

ROZWIĄZANIA IT DLA SEKTORA PRZEMYSŁOWEGO __TECHVENI Sp. z o.o ^{14,15}

AUTOMOTIVE W POŻARNICTWIE __Pojazdy Specjalistyczne Zbigniew Szczęśniak Sp. z o.o ¹⁶

3_Innowacje w regionie – korzyści dla Przedsiębiorców i nie tylko ^{17,18,19,20}

__Urząd Marszałkowski Województwa Śląskiego ¹⁷

__Polska Agencja Rozwoju Przedsiębiorczości, Zespół Innowacji i Technologii ¹⁸

__Regionalne Centrum Informacji Europejskiej, Punkt Informacyjny Europe Direct Katowice ¹⁹

__BIOSTAT ²⁰

4_Wiedza + Innowacja + Technologia = Transfer? ^{21,22}

__Śląskie Sieci Światłowodowe 3S ²¹

__ProCertiv Sp. z o.o. ²²

5_Ciekawostki?

NAUKA ^{23,24}

__Planetarium i Obserwatorium Astronomiczne ²³

__ABTOW – czyli jak wykorzystać bakterie ²⁴

OBIEKT ^{25,26}

__Centrum Nowych Technologii, Gliwice ²⁵

__Pawilon wystawienniczy, Żory ²⁶

WYSTAWA __La dolce reVita, Cieszyn ²⁷

KONKURS INNOWATOR ŚLĄSKA 2009 __Sprawdź kto wygrał? ^{28,29}

URZĄDZENIE __Robot Rehabilitacyjny ARM-100, ITAM Zabrze ^{30,31}

BABSKIE PRZEDSIĘWZIĘCIE ^{32,33}

__Czym jest BABSKI Dizajn? ³²

__Szefowa własnej firmy – czemu nie? ³³

6_Nowoczesne rozwiązania dla twojej firmy __Sprawdź nasze bazy ^{34,35,36}

7_Wydarzy się... ³⁷



KAPITAŁ LUDZKI
CZŁOWIEK – NAJLEPSZA INWESTYCJA!



Światowe trendy. W jakim kierunku zmierzamy?

26 lutego br. w cieszyńskim Zamku, w ramach projektu „Regionalna Sieć Promocji i Transferu Technologii w województwie śląskim” odbyło się seminarium pt.: „Światowe trendy. W jakim kierunku zmierzamy?”.

Wydarzenie w całości poświęcone analizie trendów, poprowadzone zostało przez Zuzannę Skalską, trendwatchera pracującego na co dzień w Holandii. Prowadząca seminarium studiowała w Design Academy w Eindhoven i Królewskiej Akademii Sztuki i Projektowania w Den Bosh w Holandii, a następnie przez wiele lat pracowała jako Sensorial Trend Analyst w departamencie strategii Philips Design. Swoją wiedzę, światowej klasy ekspertka, uzupełniała poprzez udział w międzynarodowych targach oraz współpracę z największymi europejskimi firmami. Jest autorką specjalistycznych raportów, w których przewiduje trendy na najbliższe 10–25 lat. W trakcie seminarium przybliżyła aktualne tendencje panujące na rynkach światowych oraz wskazała na trendy, do których będzie należeć przyszłość. Ponadto pokazała przedsiębiorcom jak dobrze budować strategię marki i produktów.

Celem spotkania było przybliżenie wiedzy na temat światowych trendów oraz zachęcenie naukowców, projektantów i przedsiębiorców do poszukiwania i wdrażania innowacyjnych rozwiązań na polskim gruncie.

Uczestnicy podczas pracy w grupach mieli okazję nie tylko zdobyć umiejętności analizowania pozycji rynkowej swoich produktów i usług względem konkurencji, ale także dowiedzieć się jak inwestować środki w początkowych fazach opracowywania nowego produktu.

kontakt:

Śląski Zamek Sztuki i Przedsiębiorczości w Cieszynie
ul. Zamkowa 3 abc
43-400 Cieszyn
T: 33 851 08 21 wew. 35



Innowacyjne materiały szansą rozwoju firm produkcyjnych



W dniu 5 marca 2010 roku w budynku Częstochowskiego Parku Przemysłowo – Technologicznego, w ramach projektu Regionalna Sieć Promocji i Transferu Technologii w województwie śląskim odbyło się seminarium poświęcone tematyce: Innowacyjne materiały szansą rozwoju firm produkcyjnych. Wykładowcami byli pracownicy naukowcy Instytutu Inżynierii Materiałowej kierowanego przez prof. dr hab. inż. Zygmunta Nitkiewicza oraz pracownicy Instytutu Przetwórstwa Polimerów i Zarządzania Produkcją, kierowanego przez dr hab. inż. Elżbietę Bociągą prof. P.Cz.

Seminarium połączone było z wernisażem i wystawą „Materiałowy BOOM!”, której ideą jest przybliżenie polskim przedsiębiorcom, naukowcom oraz konsumentom nowości technologicznych oraz zachęcenie ich do wzajemnej współpracy.

Tematyka seminarium obejmowała zagadnienia dotyczące nowoczesnych materiałów inżynierskich, takich jak: stal, ceramika, materiały polimerowe oraz kompozyty. Omówiono również nowoczesne włókna stosowane w inżynierii materiałowej oraz innowacyjne metody wykorzystywane w technologiach przetwórstwa tworzyw polimerowych. Naukowcy z Politechniki Częstochowskiej wielokrotnie zwracali uwagę na fakt, iż materiał jest tworzywem w rękach projektanta, który musi mieć na uwadze nie tylko kształt i postać produktu lub jego elementu, ale równocześnie zdecydować, z czego ten produkt będzie wykonany oraz jaki będzie proces technologiczny tego produktu.

W czasie seminarium zaprezentowano również możliwości badawcze Instytutu Inżynierii Materiałowej oraz Instytutu Przetwórstwa Polimerów i Zarządzania Produkcją. Instytut Inżynierii Materiałowej dysponuje wysokiej klasy aparaturą, wykorzystywaną do badań strukturalnych (mikroskopia świetlna, skaningowa i elektronowa, mikroskopia sił atomowych, rentgenowska analiza fazowa) oraz badań własności mechanicznych. Posiadana w Instytucie Przetwórstwa Polimerów i Zarządzania Produkcją aparatura badawcza taka jak: DSC, DMTA, MFR, mikroskop optyczny i stereoskopowy oraz

młot udarowościowy i twardościomierze, umożliwia badania tworzyw sztucznych zarówno w postaci wejściowej do procesów przetwórstwa np. granulacji, jak i wyrobów gotowych z tworzyw sztucznych. Zaprezentowane referaty umożliwiły przedsiębiorcom zdobycie wiedzy o rozwiązaniach materiałowych i technologicznych wykorzystywanych do produkcji różnych wyrobów i ich wykorzystaniu w celu poprawy efektywności produkcji. Seminarium oraz wystawa mogą przyczynić się do wzrostu konkurencyjności polskich firm i wpłynąć na podniesienie jakości produktów i oferowanych przez nie usług.

autor: dr inż. Renata Caban



kontakt:

Politechnika Częstochowska
Instytut Inżynierii Materiałowej
T: 34 325 06 80
reni@wip.pcz.pl

Efektywniejsze zarządzanie firmą – nowe narzędzia informatyczne

W dniu 21 kwietnia 2010 r. w Centrum Edukacji i Biznesu „Nowe Gliwice” odbyła się konferencja „**Efektywniejsze zarządzanie firmą – nowe narzędzia informatyczne**”, organizatorem której była Agencja Rozwoju Lokalnego sp. z o.o. – partner projektu.

Celem konferencji było przedstawienie przedsiębiorcom nowych narzędzi informatycznych wspomagających funkcjonowanie firmy oraz korzyści jakie mogą być udziałem firmy w wyniku ich zastosowania.

Współczesne narzędzia informatyczne ułatwiają zarządzanie wszelkimi procesami zachodzącymi w firmie, niezależnie od rodzaju prowadzonej przez nią działalności i rozmiaru przedsiębiorstwa.

Wśród zaproszonych prelegentów byli zarówno pracownicy naukowi, jak i przedstawiciele śląskich firm, które na przykładach swoich produktów udowodnili, iż w dobie wszechobecnej informatyzacji, każde przedsiębiorstwo w mniejszym bądź większym stopniu potrzebuje systemu, który przyczyni się do poprawy jego efektywności.

Właścicielka firmy 3W Serwisy Informacyjne – Pani Justyna Dziurma przedstawiła produkt idealny dla wszystkich przedsiębiorstw, które podlegają prawu o zamówieniach publicznych – system ZAM – system informatyczny do kompleksowej obsługi zamówień, przetargów oraz zarządzania zapasami magazynowymi. System ZAM umożliwia monitorowanie poprawności wydawania publicznych środków poprzez zapewnienie przejrzystości procedur przetargowych i zamówień. Podstawą działania systemu są wnioski składane drogą internetową przez jednostki organizacyjne. Zapewnia on wyeliminowanie błędów związanych z papierową ewidencją dokumentacji, redukuje czas przygotowania dokumentów oraz sporządzania raportów, ewidencjonuje i porządkuje wnioski składane w całej instytucji.

Ofertę dla uczelni wyższych i jednostek badawczo rozwojowych przedstawił Pan Krzysztof Konopacki z firmy KK Studio. Zaprezen-

tował on bazę ekspertów, aparatury i technologii, wspomagającą odnajdywanie interesujących odbiorcę informacji. Dzięki tej bazie w prosty sposób można odnaleźć interesującego nas eksperta z wybranej dziedziny. Baza przeznaczona jest dla jednostek, których działalność opiera się na wiedzy pracowników. Wszyscy pracownicy naukowi mają możliwość łatwego samodzielnego wprowadzania informacji o swoim dorobku i możliwościach na zasadzie aktualizacji swojego profilu, co umożliwia późniejsze wyszukiwanie zgromadzonych informacji oraz kontakt z wybranym ekspertem lub opiekunem aparatury lub laboratorium.

Bardzo nowatorskie spojrzenie na zarządzanie biznesem zaprezentowała Pani Katarzyna Hepa z firmy Yakamedia Agencja Interaktywna. Zaprezentowała Cube-System – rodzinę oprogramowania służącego do komunikacji i zarządzania firmą za pomocą internetu. Składają się na niego: Cube System Newsletter – oprogramowanie przeznaczone do profesjonalnej i łatwej obsługi e-mailingu, Cube System CMS – oprogramowanie do zarządzania treścią serwisów internetowych, którego modułowa budowa umożliwia tworzenie zarówno rozbudowanych serwisów – portali i wortalu jak i prostych stron, Cube System Aplikacje – Systemy dedykowane dostosowane do indywidualnych potrzeb klienta i Cube System E-sklep – oprogramowanie do profesjonalnego sklepu internetowego.

Kontakty z kontrahentami i klientami ułatwia oprogramowanie przedstawione przez Pana Bartłomieja Miłka z firmy In Solutions. Firma, którą reprezentował zajmuje się tworzeniem dodatków do produktów takich jak np. program księgowy Subiekt. Przedstawiony przez niego dodatek In Kontrahent pomaga w obsłudze e-sklepu. Za pomocą programu sprzedający może w wybrany przez siebie sposób zaprezentować produkt. Z drugiej strony klient zakładający swój profil może kontrolować ilość zakupów, widzi historię zakupów, dokumenty płatności generowane przez system oraz może zmieniać dane w profilu. Dzięki programowi i sprzedawca i klient mają przejrzysty obraz dokonywanych zakupów.

Natomiast przedstawiciel firmy Lean-Soft – Pan Sławomir Suski, na przykładzie systemu Lean-Qs pokazał jak ważne jest zarządzanie na każdym szczeblu produkcji oraz jak za pomocą owego systemu można podnieść jakość i efektywność produkcji. Produkowany i wdrażany przez firmę system pozwala na kontrolę produkcji, zasobów magazynowych, reklamacji, braków, wydajności pracowników, generuje raporty pokazujące jak przebiegał proces bez zakłócania jego płynności. Dzięki łatwemu dostępowi do systemu jedna osoba może kontrolować jakość całego procesu.

Wszystkie zaprezentowane podczas konferencji produkty będzie można znaleźć już wkrótce w bazie ofert technologicznych projektu RSPTT na stronie www.rsptt.pl.

Wśród zaproszonych pracowników naukowych znalazł się m.in. dr inż. Andrzej Loska z Politechniki Śląskiej Wydziału Organizacji i Zarządzania katedry Inżynierii Produkcji, który zaprezentował rodzaje i sposoby zastosowań różnych narzędzi informatycznych.

Natomiast Pan dr inż. Adrian Kapczyński (Politechnika Śląska Wydział Organizacji i Zarządzania, Instytut Ekonomii i Informatyki) pokazał jak szybko zmieniają się produkty informatyczne na rynku. W porywającym wystąpieniu pokazał szanse ale i zagrożenia płynące z galopującego postępu technicznego. W ciągu ostatniej dekady nasze spojrzenie na nowinki techniczne zmieniło się diametralnie. Kiedyś dla nas notebook był szczytem myśli technicznej, teraz nikogo nie dziwi kamera wielkości osy. Zawsze musi być jednak spojrzenie na to, czy nasze działania nie przynoszą szkody nam i środowisku naturalnemu.

Podczas ostatniej prezentacji Pan mgr inż. Tomasz Szulc (Politechnika Śląska Wydział Organizacji i Zarządzania Instytut Inżynierii Produkcji) udowodnił, że jeżeli firma odpowiednio rozpozna się swoje potrzeby, to nawet nie posiadając wystarczających środków finansowych lub gdy na rynku nie istnieje oprogramowanie

dostosowane do jej potrzeb, może przy odrobinie umiejętności stworzyć własny niezbyt skomplikowany system. Zaprezentowany przez niego własny system do rozliczania transmisji danych i rozmów telefonicznych pokazał uczestnikom, jak można wykorzystać dostępne środki do stworzenia prostego systemu.

W imieniu organizatora pragnę podziękować wszystkim uczestnikom i prelegentom za wzięcie udziału w konferencji. Zapraszamy również do wzięcia udziału w kolejnych wydarzeniach organizowanych bezpłatnie w ramach projektu RSPTT.

autor: Renata Ratajczak

kontakt:

ARL Sp. z o.o. Partner Projektu (rsptt) w woj. śląskim
T. 32 339 31 19
r.ratajczak@arl.pl

Innowacyjne zastosowania interaktywnych wizualizacji 3D w sektorze publicznym i prywatnym

13 maja 2010 roku Górnośląska Agencja Przekształceń Przedsiębiorstw SA we współpracy z firmą i3D Sp. z o.o. zorganizowała seminarium pod nazwą: "Innowacyjne zastosowania interaktywnych wizualizacji 3D w sektorze publicznym i prywatnym". W obiekcie Technoparku w Gliwicach zaprezentowano możliwości zastosowania technologii 3D przede wszystkim wprowadzając uczestników w tajniki projektowania 3D, czyli w jaki sposób wykonać wizualizację, przy pomocy jakiego oprogramowania i sprzętu. Nie pominięto także kwestii związanych z ograniczeniami projektowania 3D.

Na wizualizację mają wpływ realizm, oprogramowanie i odpowiedni sprzęt. Do wirtualnej rzeczywistości uczestników seminarium wprowadziła firma i3D Sp. z o.o., która przedstawiła zarys możliwości grafiki w trójwymiarze. Kolejny prelegent, Pan dr inż. Krzysztof Herbuś, dzięki przedstawieniu dobrych praktyk Wydziału Mechaniczno-Technologicznego Politechniki Śląskiej z Gliwic, wskazała rolę wizualizacji w procesie

szkolenia. Świat wizualizacji odgrywa również dużą rolę w jednostkach administracyjnych, dlatego do zaprezentowania kolejnej prelekcji zaprosiliśmy z-cę Prezydenta Rybnika, Pana Michała Śmigieckiego, który podzielił się doświadczeniami Miasta Rybnik. Dyrektor Parku Naukowo-Technologicznego Technopark Gliwice Sp. z o.o., Pan Jacek Kotra, przedstawił natomiast w jaki sposób połączyć innowacyjne technologie z biznesem, dobre praktyki w zakresie korporacji nauki i biznesu. Seminarium zakończyła prelekcja przedstawiciela koncernu amerykańskiego produkującego oprogramowanie do celów virtual reality, Pana Marka Koźlaka z EON Reality Inc.

Seminarium wzbogacone zostało o pokazy interaktywnych aplikacji 3D. Uczestnicy na własne oczy mogli przekonać się czym tak naprawdę jest virtual reality. Udział w seminarium zagwarantował im fachową wiedzę oraz niesamowite efekty wizualne, które oglądali w okularach 3D na jedynym w tej części Europy ekranie cylindrycznym. Dzięki odpowiedniemu doborowi prelekcji oraz dobrych praktyk

wydarzenie zostało pozytywnie ocenione przez jego uczestników. Prezentacje grafiki trójwymiarowej znalazły zainteresowanie wśród przedstawicieli administracji, biur architektonicznych oraz branży firm produkcyjnych. Wszystkim prelegentom oraz uczestnikom serdecznie dziękujemy za udział w projekcie RSPTT w woj. śląskim.

autorki:

Monika Stawowczyk-Soworka

Monika Konarzewska

kontakt:

Regionalne Centrum Innowacji i Transferu Technologii

T: 32 730 48 55, 32 730 48 34

monika.stawowczyk@gapp.pl

monika.konarzewska@gapp.pl

Instytut Ekologii Terenów Uprzemysłowionych w Katowicach



Parlament Europejski i Rada Europy 23 października 2000 roku ustanawiając ramy wspólnego działania w dziedzinie polityki wodnej utworzył dyrektywę 2000/60/WE, zwaną również Ramową Dyrektywą Wodną (RDW)¹. Głównym celem RDW jest ustalenie działań zapewniających ochronę śródlądowych wód powierzchniowych, wód przejściowych, wód przybrzeżnych oraz wód podziemnych, która zapewni im dobry stan ekologiczny i chemiczny. Stan ekologiczny określany jest na podstawie występowania w wodach elementów biologicznych, czyli zespołów organizmów zasiedlających wody powierzchniowe takich jak np.: fitoplankton, makrofity, fitobentos peryton i ryby.

Stan chemiczny ocenia się biorąc po uwagę występowanie w wodach substancji o udowodnionym lub wysoce prawdopodobnym, szczególnie szkodliwym oddziaływaniu na ekosystemy i organizmy wodne oraz na zdrowie ludzi tzw. substancji priorytetowych². Zaostrożenie rygorów i nakładanie dodatkowych obowiązków wynikające z podnoszenia standardów w zarządzaniu zasobami wodnymi dotyczy przede wszystkim przed-

siębiorców, których działalność wiąże się z użytkowaniem wody do produkcji, tych których dotyczy problem zrzutu zużytej wody oraz tych zainteresowanych dostępem do wody o dobrej jakości w odpowiedniej ilości. Są to przedsiębiorcy z sektorów takich jak przemysł: spożywczy, chemiczny, gumowy i tworzyw sztucznych, farmaceutyczny, metalurgiczny i metalowy, lekki, drzewny, elektrotechniczny, koksowniczy i naftowy. Ponadto sektory górnictwa, energetyki, rolnictwa, transportu, oraz gospodarki komunalnej.

Zgodnie ze strategią ochrony wód przed zanieczyszczeniami chemicznymi Unia wprowadza nakaz inwentaryzacji zrzutów, emisji i strat substancji priorytetowych oraz ich monitoringu. Pod względem analiz chemicznych zakres monitoringu wód zgodny z RDW został znacznie rozszerzony o związki, których zawartość w wodach nie była dotąd oznaczana, jednocześnie stawiając dla wielu zanieczyszczeń bardzo niskie wartości graniczne. Spowodowało to konieczność opracowania nowych metod analitycznych, które umożliwią pełną ocenę jakości środowiska wodnego w oparciu o wytyczne RDW.

Centralne Laboratorium IETU wdrożyło do praktyki laboratoryjnej metody oznaczania wszystkich 33 związków z listy substancji priorytetowych w wodach prowadzona jest zgodnie z odpowiednimi normami lub w oparciu o własne procedury badawcze, których znaczna część objęta jest zakresem akredytacji PCA. Metody opracowane w Centralnym Laboratorium IETU, umożliwiają jednoczesną analizę większej ilości związków (np. jednoczesna analiza wszystkich związków organicznych uznanych za priorytetowe substancje niebezpieczne), przez co pod względem czasu i kosztów stanowią alternatywę dla metod proponowanych przez inne laboratoria rynkowe. Przez współpracę naukową i badawczą z wiodącymi europejskimi

jednostkami naukowymi w projektach finansowanych przez Komisję Europejską, Centralne Laboratorium IETU zdobyło doświadczenie w analizie substancji priorytetowych w próbkach charakteryzujących środowisko wodne w wodach powierzchniowych, podziemnych oraz osadach dennych i brzegowych. Centralne Laboratorium IETU posiada akredytację Polskiego Centrum Akredytacji w zakresie badań fizyko-chemicznych wody, ścieków, gleby i odpadów, potwierdzoną Certyfikatem Nr AB 325 i jest pierwszym w Polsce laboratorium akredytowanym w zakresie poboru prób odpadów oraz oznaczania zawartości biomasy w odpadach i paliwach stałych wtórnych.

autor: Izabela Fulara



Centralne Laboratorium IETU akredytowane przez Polskie Centrum Akredytacji sygnatury EA MLA

kontakt:

Instytut Ekologii Terenów Uprzemysłowionych

ul. Kossutha 6, 40-844 Katowice

www.ietu.katowice.pl

Kierownik Laboratorium

T: 32 254 60 31 wew. 294

e-mail: t.manko@ietu.katowice.pl

¹ Dyrektywa 2000/60/WE Parlamentu Europejskiego i Rady z dnia 23 października 2000 r. ustanawiająca ramy wspólnotowego działania w dziedzinie polityki wodnej;

² Pełna lista substancji priorytetowych zawarta jest w załączniku X RDW oraz w rozporządzeniu Ministra Środowiska z dn. 10 listopada 2005 r. w sprawie wykazu substancji priorytetowych w dziedzinie polityki wodnej (DZ.U. 2005, Nr 233, poz. 1987).

OŚRODEK BADAŃ I KONTROLI ŚRODOWISKA Sp. z o.o. TWÓJ PROFESJONALNY PARTNER W BADANIACH ŚRODOWISKA

1958 rok, to początek działalności obecnego Ośrodka Badań i Kontroli Środowiska Sp. z o.o. w Katowicach. Przy istniejącym wówczas Oddziale Inspekcji Ochrony Wód Wydziału Gospodarki Wodnej Wojewódzkiej Rady Narodowej w Katowicach powstało Laboratorium Badania Wód i Ścieków. Celem jego działania było określanie jakości powierzchniowych wód płynących w ówczesnym województwie katowickim oraz wspomaganie inspekcji w zakresie prac laboratoryjnych. W 1959 roku uchwałą Prezydium Wojewódzkiej Rady Narodowej powołano do życia zakład budżetowy Laboratorium Badań Wód i Ścieków. Po reformie administracyjnej kraju w 1974 roku Laboratorium zostaje przekształcone w Ośrodek Badań i Kontroli Środowiska, zakład budżetowy Urzędu Wojewódzkiego.

W 1989 roku Ośrodek Badań i Kontroli Środowiska w Katowicach został przekształcony w przedsiębiorstwo państwowe użyteczności publicznej, dla którego organem założycielskim był Wojewoda Śląski. W zakresie realizacji zadań ochrony środowiska i gospodarki wodnej Ośrodek stał się jednostką specjalistyczną Wojewody Śląskiego. Z dniem 1 października 2007r. powstała Spółka na mocy Aktu Komerccjalizacji Przedsiębiorstwa Państwowego z dnia 22.06.2007r., a 17 grudnia 2009 r. Minister Skarbu Państwa zbył udziały Spółki.

OBiKŚ Sp. z o.o. jest firmą świadczącą kompleksowe usługi w zakresie ochrony środowiska. Wysoką jakość

realizowanych usług gwarantuje wdrożony i ciągle doskonalony system zarządzania jakością ISO 9001:2000 obejmujący cały zakres świadczonych usług tj. __usługi analityczne: badania fizyczne, chemiczne i biologiczne wód, ścieków, gleb/gruntów, osadów ściekowych, odpadów (w tym testy zgodności), pyłów, gazów, paliw, środków spożywczych i innych __usługi pomiarowo-badawcze w zakresie powietrza oraz hałasu __usługi studialne, doradcze i eksperckie w zakresie ochrony środowiska.

OBiKŚ Sp. z o.o. posiada Laboratorium o ponad 50 letniej tradycji w działaniach kontrolno-pomiarowych elementów środowiska, które w okresie minionego półwiecza nabyło wiele doświadczenia i kompetencji.

Weryfikacją powyższego było uzyskanie w 1998 roku przez Laboratorium OBiKŚ Certyfikatu Akredytacji Polskiego Centrum Akredytacji Laboratorium Badawczego nr AB 213 w zakresie badań wód, ścieków, wyciągów wodnych, osadów, odpadów, gleb / gruntów potwierdza, że Laboratorium spełnia wymagania normy PN-EN ISO/IEC 17025. W 2005 roku podpisano umowę sublicencyjną z PCA na mocy której Laboratorium jest uznanym laboratorium międzyna-

rodowym i ma uprawnienia do stosowania połączonego znaku PCA / ILAC - MRA. Zgodnie z najnowszym Zakresem Akredytacji, stanowiącym integralną część „Certyfikatu Akredytacji” AB 213 ilość akredytowanych wskaźników wynosi ponad 300. Tak szeroki zakres plasuje Laboratorium w czołówce akredytowanych przez Polskie Centrum Akredytacji laboratoriów krajowych, specjalizujących się w badaniach stanu środowiska. Ponadto Laboratorium OBiKŚ sp. z o.o. od 1995 roku jest członkiem rzeczywistym Klubu Polskich Laboratoriów Badawczych POLLAB.

Laboratorium wykonuje rocznie badania ponad 300 tys. wskaźników w sposób wiarygodny, rzetelny i bezstronny, zgodnie z deklarowaną Polityką Jakości z wykorzystaniem najnowocześniejszych technik analitycznych, tj. spektrometria

emisji optycznej z plazmą indukcyjnie wzbudzoną (ICP - OES), płomieniowa absorpcja atomowa(F-AAS), bezpłomieniowa absorpcja atomowa z atomizacją w kuwecie grafitowej (GF-AAS), absorpcja atomowa z techniką zimnych par (CV-AAS), absorpcja atomowa z techniką generacji wodorków (HG-AAS), chromatografia gazowa (GC) z detektorami FID, ECD i NPD, chromatografia gazowa ze spektrometrią masową (GC-MS), wysokospraw-

na chromatografia cieczowa (HPLC), chromatografia jonowa (IC), spektroskopia w podczerwieni (FTIR), analiza przepływowa. Zarządzanie Laboratorium wspomagane jest komputerowym systemem LIMS-LABMA-STER (Laboratory Information Management System) opracowanym przez firmę KEBO ze Szwecji.

System zapewnia:

- __monitorowanie i raportowanie przebiegu badań wraz ze statystyczną kontrolą jakości
- __pełną obsługę zleceń
- __bezpieczeństwo danych poprzez kodowanie dostępu do programu
- __cyfrowe kodowanie próbek
- __regularne sporządzanie kopii bezpieczeństwa.

Za kontrolę jakości badań odpowiada certyfikowany w Polskim Centrum Badań i Certyfikacji auditor systemu zarządzania jakością.

Pełne zaufania Klientów, co do wiarygodności i rzetelności wykonywanych badań, Laboratorium uwiarygodnia udziałem w programach badania biegłości organizowanych przez renomowane instytucje krajowe

(np. Centrum Badań Ekologicznych Polskiej Akademii Nauk, Państwowy Instytut Geologiczny, Politechnikę Krakowską) i zagraniczne

(np. program IMEP przez IRMM w Belgii w ramach współpracy z European Commission – Joint Research Center Institute for Reference Materials and Measurements). Uzyskane wyniki obiektywnie potwierdzają zdolność Laboratorium do kompetentnego wykonywania badań w zakresie ochrony środowiska. Analizowanie ocen, potrzeb i sugestii Klientów prowadzone jest na bieżąco poprzez ankietyzację. Pozwala ona na doskonalenie systemu jakości, doskonalenie działalności badawczej i usprawnienie obsługi Klienta.

Ważną kwestią w realizowanej przez OBiKŚ Sp. z o.o. działalności jest szybka reakcja na zmiany pojawiające się w przepisach prawnych. Zmiany zazwyczaj nakładają nowe obowiązki w stosunku do przedsiębiorstw lub innych podmiotów w zakresie wykonywania badań lub innych działań w sferze ochrony środowiska. W analizowanych przypadkach Ośrodek informuje Klientów, stałych lub potencjalnych, o wprowadzanych nowelizacjach w przepisach i nowych obowiązkach wraz z ofertą na realizację prac. Przykładem mogą być posiadane uprawnienia Ośrodka nadane przez odpowiednie jednostki administracji państwowej tj.

__Postanowienie Państwowego Powiatowego Inspektoratu Sanitarnego w Katowicach o zatwierdzeniu systemu jakości wykonywanych

w Laboratorium Ośrodka Badań i Kontroli Środowiska w Katowicach badań wody przeznaczonej do spożycia przez ludzi

__Decyzja nr 4 Ministra Zdrowia uprawniająca Ośrodek Badań i Kontroli Środowiska do wydawania gminom uzdrowiskowym świadectw potwierdzających właściwości lecznicze naturalnych surowców leczniczych – wód, na podstawie przeprowadzonych badań.

__Umieszczenie Ośrodka Badań i Kontroli Środowiska w Katowicach w wykazie podmiotów prowadzących badania właściwości odpadów zgodnie z rozporządzeniem Ministra Gospodarki

Wraz ze zmieniającymi się przepisami prawnymi, wdrażającymi wymogi unijne z zakresu ekologii, przedsiębiorstwa, firmy, oraz samorządy zmuszone są do podejmowania działań zmierzających do poprawy i ochrony środowiska. I w tym przypadku Ośrodek jest jednostką, która wspiera zainteresowanych swoim doświadczeniem, zapleczem technicznym – laboratoryjnym i wiedzą tak aby w pełni rozwiązać powierzony problem. Wykonując badania, pomiary, dokumentacje, opinie i ekspertyzy Ośrodek wskazuje Klientom właściwe kierunki działania, pozwalające zharmonizować ich praktyki z wymogami unijnymi.

Cały profil działalności Ośrodka dotyczy szeroko rozumianej ekologii, można więc powiedzieć, iż każda wykonana usługa przyczynia się do poprawy i ochrony środowiska.

OBiKŚ Sp. z o.o. prowadzi również działania pro społeczne, koncentrujące się na realizacji misji informacyjno-dydaktycznej dla uczniów szkół ponadgimnazjalnych i studentów szkół wyższych. Spotkania z młodzieżą prowadzone w formie wykładów i dyskusji połączone są z demonstracją technik badawczych stosowanych w Laboratorium. Celem spotkań jest podnoszenie świadomości ekologicznej, iż prawem każdego z nas jest możliwość życia w czystym środowisku, co potwierdzają prezentowane kierunki działań środowiska. Ośrodek organizuje również praktyki i staże dla absolwentów studiów kierunkowych, z których część zasilą kadre a swoim wykształceniem oraz zdobytą wiedzą wspierają pracę OBiKŚ Sp. z o.o.

Powody dla których Klienci wybierają OBiKŚ Sp. z o.o. jako dostawcę usług:

- __pełny profesjonalizm usług poparty ponad 50-letnim doświadczeniem w dziedzinie ochrony środowiska
- __akredytowane Laboratorium Badawcze spełniające wymagania

- normy PN-EN ISO/IEC 17025
- __solidność i kompetencje
- __akredytowane pobieranie próbek środowiskowych
- __nowoczesny sprzęt pomiarowo-badawczy
- __zachowanie poufności i wiarygodność
- __krótkie terminy realizacji badań
- __konkurencyjne ceny i elastyczność w negocjacjach cenowych
- __ogólnopolski zasięg działalności
- __bezpłatne konsultacje w zakresie przepisów ochrony środowiska dla stałych Klientów w odniesieniu do realizowanej usługi
- __informowanie Klientów o zmianach w przepisach prawnych z zakresu ochrony środowiska

autor: dr inż. Andrzej Makowski
Prezes Zarządu OBiKŚ Sp. z o.o.

**kontakt:
Ośrodek Badań i Kontroli Środowiska Sp. z o.o.
ul. Owocowa 8
T: 32 259 96 16, 32 259 70 36...39
sekretariat@obiks.pl
www.obiks.pl**

Śląski Klaster Wodny instrumentem realizowania priorytetów Ramowej Dyrektywy Wodnej.

Globalizacja ma istotny wpływ na rozwój przemysłów i regionów oraz na ich konkurencyjność. Zmusza to twórców polityki regionalnej do analizy strategii oraz podejmowania innowacyjnych działań. Jednym z nich jest tworzenie klastrów oraz ich integracja ze strategiami rozwoju regionów. W latach 90 XX w. wiele państw Unii Europejskiej rozpoczęło tworzenie instrumentów ukierunkowanych na klaster w celu wzmocnienia zdolności przemysłu w zakresie innowacyjności. Konkurencyjność regionu nie jest określana przez pojedyncze przedsiębiorstwa, ale coraz bardziej przez działania innowacyjne całych branż.

Pochodzenie słowa „klaster” i jego zdefiniowanie.

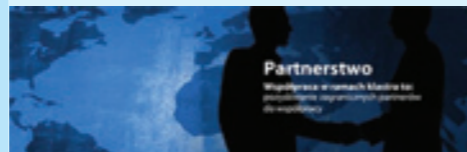
Klaster to słowo pochodzące z języka angielskiego, a w tłumaczeniu na język polski oznacza grono, kiść, grupę. Wiele jest też definicji, określających klaster. Po raz pierwszy to pojęcie wprowadził Michael Porter – amerykański ekonomista. Według jego definicji, klaster jest to znajdująca się w sąsiedztwie grupa przedsiębiorstw i powiązanych z nimi instytucji, zajmujących się określoną dziedziną, połączoną podobieństwami i wzajemnie się uzupełniającą. Jest to geograficzne skupisko wzajemnie powiązanych firm, działających w pokrewnych sektorach i związanych z nimi instytucji w poszczególnych dziedzinach, konkurujących ze sobą, ale również współpracujących. Klaster jest zwiastunem nowego podejścia do współpracy gospodarczej.

Warunki tworzenia klastra.

Klaster może zostać powołany oddolnie, czyli inicjowany bezpośrednio przez tworzące je przedsiębiorstwa lub odgórnie, gdy jego powstanie jest zamiarem realizowanej polityki władz na poziomie lokalnym, regionalnym czy też krajowym.

Niektórzy animatorzy inicjatyw klastrowych zwracają uwagę na pewne problemy towarzyszące procesowi tworzenia i działania klastra, wynikające z :

- a) niedostatecznej jakości już istniejących regulacji prawnych (określających podmiotowość klastra) i ich zmienność;
- b) niewystarczającej wiedzy o pozytywnych efektach działań



klastrowych, jak również z niedostatecznej współpracy naukowców z przedsiębiorcami, niewielkiej ilości szkoleń, kształcących animatorów klastrowych;

c) niskiego poziomu wzajemnej organizacji, niedostatecznej świadomości władz regionu co do znaczenia klastrów w lokalnej strategii rozwoju, ograniczonej świadomości instytucji otoczeniowych w procesie kreowania struktur klastrowych;

d) wysokich kosztów prowadzenia działalności gospodarczej, niedostatecznych źródeł wsparcia finansowego działań klastrowych.

Topografia klastrów w Polsce.

Pomimo powyższych trudności w Polsce, inicjatywy powstawania klastrów sukcesywnie się rozwijają. W procesie tworzenia klastrów w Polsce przodują województwa wschodniej części Polski tj. lubelskie, podkarpackie, świętokrzyskie, podlaskie, ale również województwo łódzkie i mazowieckie. W województwie śląskim także powstają innowacyjne sieci współpracy pomiędzy różnego typu podmiotami, działającymi w regionie.

Wśród prekursorów śląskich działań klastrowych należy wymienić: Innowacyjny Śląski Klaster Czystych Technologii Węglowych, Śląski Klaster Lotniczy, Informatyczny, Śląski Klaster Wodny czy też Klaster Meblarski.

Powołanie Śląskiego Klastra Wodnego.

Racjonalne wykorzystanie zasobów wodnych to jedno z kluczowych zadań strategii rozwoju regionu śląskiego. Zadanie to świetnie wpisuje się w realizację założeń Ramowej Dyrektywy Wodnej 2000/60/WE, której priorytetem jest ochrona i polepszenie stanu ekosystemów wodnych oraz lądowych, zwłaszcza obszarów chronionych, objętych siecią NATURA 2000.

Górnośląskie Przedsiębiorstwo Wodociągów SA. w Katowicach, którego misją jest dbanie o środowisko poprzez racjonalne wykorzystanie zasobów wodnych w imię ich zachowania w dobrym stanie dla przyszłych pokoleń, jest inicjatorem utworzenia Śląskiego Klastra Wodnego oraz zostało wybrane na jego Koordynatora. Górnośląskie Przedsiębiorstwo Wodociągów SA. jest hurtowym



producentem uzdatnionej wody dla rejonowych przedsiębiorstw wodociągowo-kanalizacyjnych województwa śląskiego. Bezpośrednim zaopatrzeniem mieszkańców województwa śląskiego w wodę przeznaczoną do konsumpcji zajmują się rejonowe przedsiębiorstwa wodociągowo-kanalizacyjne, podporządkowane jednostkom samorządowym regionu.

Tak więc, w trosce o racjonalne wykorzystanie zasobów wodnych województwa śląskiego i rozwój zrównoważonej gospodarki wodno-ściekowej, przedsiębiorstwa wodociągowo-kanalizacyjne, jak i jednostki samorządowe oraz niektóre śląskie uczelnie podpisały w czerwcu 2007 roku „Porozumienie o Współpracy w ramach działania Śląskiego Klastra Wodnego”.

Honorowy patronat nad tym przedsięwzięciem objął prof. dr hab. Jerzy Buzek, Krajowy Zarząd Gospodarki Wodnej w Warszawie, Urząd Marszałkowski Województwa Śląskiego.

Główne cele działania Śląskiego Klastra Wodnego.

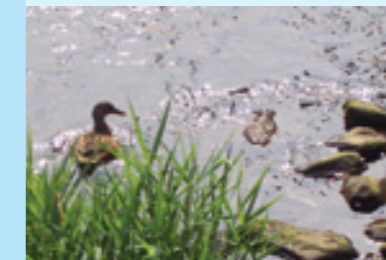
Wytoczono główne cele działania Klastra:

- __Ochrona i racjonalne wykorzystanie zasobów wodnych,
- __Wzrost niezawodności i bezpieczeństwa funkcjonowania systemu zaopatrzenia w wodę regionu w aspekcie podniesienia poziomu życia mieszkańców,
- __Wdrożenie zrównoważonej gospodarki ściekowej dla zapewnienia ochrony ekosystemów wodnych i lądowych.

Obszary działania Śląskiego Klastra Wodnego.

Do tej pory Śląski Klaster Wodny zorganizował lub pod jego patronatem odbyło się szereg spotkań członków Klastra, konferencji, warsztatów.

Cele działania Śląskiego Klastra Wodnego są zgodne z hasłami związanymi z corocznie obchodzonym na całym świecie Światowym Dniem Wody. W tym roku obchody odbyły się pod hasłem „Czysta woda dla zdrowego świata”. Hasło ma uświadomić Polakom, że jakość wody ma bezpośrednie przełożenie na zdrowie ludzkości, a także na równowagę ekosystemów. Tą szczytną akcją



promował również Śląski Klaster Wodny. Każdy powinien pamiętać, że ochrona jakości wody jest zbiorową odpowiedzialnością za wspólne korzyści.

W perspektywie realizacji dalszych zadań Klastra, dla właściwej synchronizacji i komplementarności wytyczonych działań, rozwiązywania konkretnych problemów technologicznych, badawczych czy inwestycyjnych, niezbędne okazało się wprowadzenie instytucjonalnej formy Klastra. W związku z powyższym członkowie Klastra postanowili utworzyć w marcu 2009r. Stowarzyszenie Śląski Klaster Wodny. Zapraszamy do współpracy.

autor: dr Barbara Falkus

Członek Zarządu Stowarzyszenia Śląski Klaster Wodny



kontakt:
Śląski Klaster Wodny
ul. Wojewódzka 19
40-026 Katowice
T: 32 603 88 62
www.klasterwodny.pl



Śląski Klaster
Wodny

Tworzenie i wdrażanie innowacyjnych rozwiązań na przykładzie Instytutu Techniki Górniczej KOMAG

Instytut Techniki Górniczej KOMAG jest jednostką badawczo-rozwojową o zasięgu ogólnokrajowym oraz międzynarodowym. Przedmiotem działania Instytutu jest prowadzenie badań naukowych i prac rozwojowych w obszarze mechanizacji procesów wydobywczych oraz związanej z nimi ochrony środowiska, bezpieczeństwa i ergonomii. Instytut odgrywa znaczącą rolę w Europejskiej Przestrzeni Badawczej, o czym świadczy uznanie KOMAG-u przez Komisję Europejską za Centrum Doskonałości w zakresie relacji człowiek – maszyna – środowisko.

Działalność Instytutu jest zdominowana przez zagadnienia wynikające z ogólnej strategii jednostki, w myśl której priorytetem jest tworzenie i wdrażanie innowacyjnych rozwiązań w działalności gospodarczej. Na szeroką skalę podejmowane są również działania związane z rozszerzeniem tradycyjnych kierunków i form współpracy oraz realizacją nowych programów badawczych. Bardzo dobrze rozwija się współpraca w ramach Funduszu Badawczego Węgla i Stali, w którego programach KOMAG realizuje szereg projektów. Instytut uczestniczy również w pracach koordynowanych przez Europejskie Stowarzyszenie Węgla Kamiennego i Brunatnego EURACOAL, którego jest członkiem od 2008 r., a także Europejskiej Rady ds. Zasobów Mineralnych EUROMINES.

Jednym z rozwijających się dynamicznie kierunków badawczych są zagadnienia związane z wirtualnym prototypowaniem maszyn i oraz kształtowaniem bezpieczeństwa, realizowane w Laboratorium Metod Modelowania i Ergonomii. Specjaliści Laboratorium uczestniczą w projektach badawczych w ramach VII Programu Ramowego Unii Europejskiej, w ramach wspomnianego już Funduszu Badawczego Węgla i Stali, projektach typu CRAFT oraz w ramach Programu Leonardo da Vinci.

Wszystkie projekty realizowane są przy ścisłej współpracy z partnerami przemysłowymi, tak, aby już na etapie prac badawczych uwzględnić potrzeby i oczekiwania przyszłych odbiorców. Takie podejście pozwala oferować partnerowi przemysłowemu innowacyjny produkt. Przykładowe prace badawcze i rozwojowe realizowane w Laboratorium Metod Modelowania i Ergonomii KOMAG-u i wdrożone w 2009 roku są następujące:

System Interaktywnych Instrukcji Obsługi

Wynikiem projektu IAMTECH, realizowanego w ramach międzynarodowego konsorcjum, było opracowanie metod pozyskiwania i prezentacji wiedzy z zakresu wykonywania napraw i obsługi maszyn górniczych. Wykonano prototyp systemu Interaktywnej Instrukcji Obsługi. Na bazie rozwiązania prototypowego opracowano produkt – rodzinę aplikacji INSTO wraz z przykładami zastosowania. Interaktywne Instrukcje Obsługi, opracowywane w KOMAG-u, doskonale zastępują instrukcje standardowe (papierowe) lub mogą być ich uzupełnieniem. Obsługa i serwisowanie złożonych systemów mechanicznych wymaga doświadczenia, które nabywa się podczas wielu lat praktyki. Zastosowanie materiałów multimedialnych pozwala skrócić ten czas i zmniejszyć ryzyko błędów podczas napraw i obsługi. Zastosowanie Interaktywnych Instrukcji Obsługi pozwala na prezentację wiedzy w sposób przejrzysty i łatwy do przyswojenia nawet przez niedoświadczonego użytkownika.

INSTO	System Interaktywnych Instrukcji Obsługi	INSTO 1	INSTO 2	INSTO 3
Realizacja				
Zawiera instrukcję (opisanie) obsługi	X	X	X	X
Możliwość wywołania pomocy w dowolnym momencie	X	X	X	X
Przebieg procesu obsługi systemu	X	X	X	X
Opis elementów i podzespołów systemu (np. silnik, kołnice, łożyska, itp.)	X	X	X	X
Techniczne uwagi i ostrzeżenia (zawieszanie systemu, blokady itp.)	X	X	X	X
Zawiera systemy wykrywania i ostrzeżenia (np. wykrywanie błędów, ostrzeżenia itp.)	X	X	X	X
Opis do obsługi systemu i aplikacje (np. aplikacje do obsługi systemu itp.)	X	X	X	X
Opis i uwagi użytkownika	X	X	X	X
Podkreślenie sposobu obsługi (zawieszanie systemu, ostrzeżenia itp.)	X	X	X	X
Zawiera komentarze użytkowników i feedback systemu	X	X	X	X
Wzrost świadomości (zwiększenie wiedzy)	X	X	X	X
Wzrost efektywności (zwiększenie wydajności)	X	X	X	X

Interaktywna Instrukcja Obsługi zawiera informacje na temat zasad działania i prawidłowego użytkownika maszyny, a także sposobów prawidłowego wykonywania czynności serwisowych. Prawidłowe serwisowanie maszyny (lub wybranych elementów tego procesu, np. wymianę elementów ulegających naturalnemu zużyciu) znacząco wpływa na trwałość maszyny. Wykonywanie napraw przez użytkownika, który nie ma odpowiedniej wiedzy, prowadzi często do uszkodzenia maszyny lub jej nieprawidłowego działania. Zawartość merytoryczna

instrukcji może być kształtowana w zależności od wymagań klienta – mogą to być zdjęcia, materiały wideo czy interaktywne symulacje 3D.



Interaktywna Instrukcja Obsługi – INSTO2, została opracowana dla kombajnu KSW – 1500EU produkowanego przez Zabrzeńskie Zakłady Mechaniczne S.A. i udostępniona jego użytkownikom.

Multimedialne materiały szkoleniowe

Stosowanie technik multimedialnych jest obecnie ważnym elementem procesu szkolenia. Opracowanie przykładowej rekonstrukcji wypadku zaistniałego w górnictwie przyczyniło się do nawiązania współpracy z partnerami przemysłowymi. Od 2004 roku KOMAG opracowuje rekonstrukcje wypadków metodą animacji komputerowej. Materiały szkoleniowe nie są tylko rekonstrukcją zaistniałych zdarzeń, ale również są rodzajem profilaktyki. Animacja komputerowa stanowi element wzbogacający programy szkoleniowe oraz pozwala zwiększyć zainteresowanie i zaangażowanie pracowników w proces szkolenia. Nowoczesne formy (audiowizualne oraz interaktywne) propagowania bezpiecznych zachowań obejmują swoim zakresem nie tylko działania prewencyjne, ale również działania informacyjne o zdarzeniach zaistniałych w przeszłości. Oferowane przez KOMAG techniki multimedialne pozwalają wiernie przedstawić przebieg sytuacji niebezpiecznych związanych z występowaniem zagrożeń naturalnych. Kieruje to uwagę pracowników na ciągle występowanie tego typu zagrożeń w codziennej pracy. Tematyka materiałów szkoleniowych obejmuje również sposób obsługi maszyn oraz sposób realizacji czynności serwisowych.



Multimedialne materiały szkoleniowe opracowywane KOMAG-u stosowane są obecnie we wszystkich sześciu kopalniach Jastrzębskiej Spółki Węglowej S.A., w sześciu kopalniach Kompanii Węglowej S.A. (KWK „Sońnica-Makoszowy”, Zakładzie Górniczym „Piekary”, KWK „Bielszowice”, KWK „Halemba-Wirek”, KWK „Brzeszcze-Silesia i KWK „Ziemowit”) oraz w czterech kopalniach Katowickiego Holdingu Węglowego S.A. (KWK „Murcki-Staszic”, KWK „Mysłowice-Wesoła”, KWK „Wieczorek” i KWK „Wujek”). W latach 2004–2009 na potrzeby partnerów przemysłowych opracowano ponad 70 filmów instruktażowych i szkoleniowych. Ich tematyka dotyczy bezpiecznych metody pracy, sposobów wykonywania czynności serwisowych i rekonstrukcji wypadków.

Pracownicy KOMAG-u uczestniczą w wielu konferencjach naukowych zarówno w kraju, jak i za granicą, podczas których promują innowacyjne rozwiązania oraz wyniki prac badawczych. KOMAG jest organizatorem cyklicznych konferencji naukowo technicznych, których celem jest promocja najnowszych rozwiązań technicznych z uwzględnieniem relacji człowiek-maszyna-środowisko. W 2010 r. są to następujące konferencje:

- ___KOMEKO – PALIWA-BEZPIECZEŃSTWO-ŚRODOWISKO. Innowacyjne techniki i technologie w dziedzinie ekologii oraz przeróbki surowców mineralnych.
- ___CYLINDER – Badania, konstrukcja, wytwarzanie i eksploatacja układów hydraulicznych.
- ___KOMTECH – Innowacyjne techniki i technologie dla górnictwa. BEZPIECZEŃSTWO-NOWOCZESNOŚĆ-NIEZAWODNOŚĆ.

autor: dr inż. Antoni Koziół

kontakt:
INSTYTUT TECHNIKI GÓRNICZEJ KOMAG
Jednostka Badawczo-Rozwojowa
ul. Pszczyńska 37
44-101 Gliwice
T: 32 237 41 00
info@komag.eu
www.komag.eu

Jak systemy zarządzania produkcją pomogą Ci zaoszczędzić?



Współczesne rynki są coraz bardziej konkurencyjne, a oszczędzanie – zwłaszcza w czasach kryzysu – jest rzeczą niezbędną. Cytując Johna F. Kennedy'ego: **„Słowo kryzys w języku chińskim składa się z dwóch znaków. Pierwszy oznacza niebezpieczeństwo, drugi – okazję.”** Dzięki możliwości absorpcji ogromnej ilości danych i dużej mocy obliczeniowej systemy zarządzania produkcją są doskonałym źródłem informacji, umożliwiającym dokonanie oszczędności dosłownie na każdym etapie produkcji. A zatem pomagają omijać niebezpieczeństwa i wyszukiwać okazje.

Lepsza i tańsza produkcja

System zarządzania produkcją podpowie Ci, jaki scenariusz produkcji będzie dla Ciebie najkorzystniejszy, co zaowocuje wzrostem konkurencyjności Twoich produktów lub usług na rynku. Dzięki informacjom, jakie otrzymasz, wyeliminujesz tzw. „wąskie gardła”, zwiększysz produktywność, zarówno w zakresie wydajności i efektywności pracy, jak i zużycia surowców oraz wykorzystania maszyn. W efekcie skrócisz czas i obniżysz koszty realizacji zamówienia. Co więcej, unikniesz kar za niedotrzymanie terminu realizacji zlecenia, lub – co nawet ważniejsze – nie narazisz się na utratę klienta, bo będziesz znał (a zatem Twój klient także) termin realizacji zamówienia.

Mniejsza ilość surowca w magazynie i krótszy czas magazynowania

System zapewni Ci dostęp do aktualnego stanu magazynu oraz poinformuje Cię o potrzebie dokonania zamówienia, dzięki czemu potrzebne materiały będziesz miał zawsze pod ręką. Co zrobić w sytuacji, gdy dostawca zaoferuje Ci rabat w zależności od ilości zamówionego materiału? Magazynować czy nie? Na pytanie, jakie rozwiązanie jest dla Ciebie najkorzystniejsze, odpowie system, co w efekcie pozwoli Ci na zmniejszenie kosztów produkcji.

Mniejsze koszty związane z utrzymaniem ruchu

Wykorzystując zakładową sieć Ethernet, stosując połączenia przewodowe lub bezprzewodowe, system automatycznie odczytuje dane bezpośrednio z maszyn, dotyczące:

„Firmy, które rosną dzięki rozwojowi i ulepszeniom, nie zginą. Ale kiedy firma przestaje być twórcza, kiedy uważa, że osiągnęła doskonałość i teraz musi tylko produkować – już po niej.”

Henry Ford

- ___ilości wykonanych cykli,
- ___wydajności pracy maszyny,
- ___statusu pracy maszyny: awaria, typ awarii, przebrojenie, brak obciążenia, a także trybu pracy oraz parametrów technologicznych,
- ___czasu pracy maszyny, czasu awarii, czasu przestojów i mikroprzestojów,
- ___zużycia przez maszynę energii elektrycznej, gazu, wody, sprężonego powietrza, ciepła technologicznego,
- ___zużycia przez maszynę surowców.

W rezultacie dowiesz się, jak ekonomicznie korzystać z dostępnych urządzeń. Co więcej, Ty i Twoi pracownicy będziecie mogli odnotowywać w systemie nowe zgłoszenia serwisowe oraz śledzić i aktualizować już otwarte. Tak powstanie historia parku maszynowego. W efekcie będziesz mógł dokonać prewencyjnej konserwacji maszyn, dzięki czemu zredukujesz liczbę awarii i nieplanowanych przestojów. Będziesz również mógł stworzyć harmonogram prac do wykonania, z zastosowaniem przypomnień, dzięki czemu zakupisz odpowiednie części we właściwym czasie i najlepszej cenie.

Tańsze zaopatrzenie

Systemy zarządzania produkcją wspierają wszystkie etapy zaopatrzenia. Przechowywane przez nie informacje o dostawcach zasadniczo obejmują:

- ___ceny oraz warunki zakupu,
- ___opis narzędzia / części zamiennej / materiału itp.,
- ___statystykę zamówień wybranego towaru,
- ___historię ceny towaru oferowanego przez różnych dostawców,
- ___klasyfikację dostawcy pod kątem ceny, jakości, warunków dostawy i czasu dostawy.

Powyższe dane nie tylko pozwolą Ci zrozumieć sposób pracy dostawcy, ale także istotnie zautomatyzują proces zamawiania. Innymi słowami, wiedząc, co masz kupić (narzędzia, części zamienne do maszyn, surowiec itd.), możesz – korzystając z własnej bazy danych

– na podstawie zadanych parametrów (np. „na już”) sprawdzić, od kogo poprzednio kupowałeś potrzebny towar, w jakiej cenie i na jakich warunkach, jakiej był jakości oraz jaki był czas oczekiwania. W rezultacie otrzymasz informację, od którego dostawcy najprawdopodobniej najbardziej opłaca Ci się zakupić potrzebne towary.

Mniej podróży służbowych

Będziesz bezpiecznie zarządzał fabryką z dowolnego miejsca. Nieważne, gdzie jesteś – będziesz miał wszystko pod kontrolą. Wszystkie dane z przebiegu procesu produkcyjnego są dostępne przez przeglądarki WWW. Z dowolnego komputera podłączonego do Internetu uprawnione osoby, znające login i hasło, mogą zalogować się szyfrowanym połączeniem do centralnego serwera i w zależności od uprawnień, jakie posiadają, uzyskać dostęp do potrzebnych danych.

Mniejsze wydatki na sprzęt komputerowy

Aplikacje tworzone na platformie WWW szczególnie doceniają firmy o międzynarodowym zasięgu, ale nie tylko. Dzięki takiemu rozwiązaniu możesz ograniczyć wydatki na sprzęt komputerowy, ponieważ praca systemu w formie serwisu WWW nie jest tak bardzo zależna od stanu technicznego komputerów, jak to się dzieje w przypadku innych rozwiązań. Poza tym Twoi klienci będą mogli składać zamówienia przez Internet oraz sprawdzać, czy zlecenie zostało wykonane.

Jeden system zamiast wielu to oszczędność

Jeśli korzystasz z jednego systemu zarządzania produkcją, obsługuje go jedna firma. Gdy chcesz wprowadzić zmiany, nie musisz tracić czasu na omawianie szczegółów z różnymi firmami. Co więcej, ograniczysz koszty związane ze szkoleniem ludzi, bo nie musisz wysyłać pracowników na kilka różnych szkoleń.

Podsumowując, systemy zarządzania produkcją pozwolą Ci na poczynienie znacznych oszczędności, a tym samym zwiększą wysokość Twoich przychodów poprzez uniknięcie wielu pomyłek, które mogą wyniknąć podczas wprowadzania danych do różnych, niepowiązanych ze sobą podsystemów informatycznych. Umożliwią Ci ewidencję rzeczywistego czasu pracy i pełniejsze wykorzystanie posiadanych zasobów ludzkich. Co więcej, dzięki właściwemu planowaniu produkcji zwiększysz wydajność materiałów, zmniejszysz stan magazynu wyrobów gotowych oraz zwiększysz rotację towarów. A pieniądze zaoszczędzone w ten sposób będziesz mógł przeznaczyć na nowy produkt lub strategię marketingową. Możliwości jest wiele...

...i jeszcze kilka słów

nie byli byśmy sobą gdybyśmy nie zwrócili uwagi na fakt, że każda firma ma unikalne potrzeby, a narzędzia z których korzysta, muszą być bezwzględnie do niej dostosowane. W wielu przypadkach korzystanie z gotowych rozwiązań jest stratą pieniędzy. Warto dwa razy zastanowić się przed zakupem gotowego systemu zarządzania produkcją, bo nie ma dwóch takich samych firm produkcyjnych, a diabeł tkwi w szczegółach.



Jesteśmy dostawcą rozwiązań IT dla sektora przemysłowego. Na zamówienie klienta tworzymy oprogramowanie, które wspiera procesy zachodzące w jego firmie i pomaga mu **efektywniej zarządzać produkcją**. Dzięki naszym rozwiązaniom:

- ___zoptymalizujesz produkcję
- ___zmniejszysz koszty
- ___poprawisz jakość towarów
- ___zwiększysz wydajność materiałów
- ___wyeliminujesz straty
- ___zweryfikujesz swoje pomysły
- ___polepszysz organizację pracy
- ___ograniczysz ręczne wprowadzanie danych
- ___usprawnisz komunikację

Twoi klienci zyskają:

- ___lepszą jakość
- ___zawsze w terminie
- ___szybciej niż dotychczas

autor: Katarzyna Dąbrowa

kontakt:

TECHVENI Sp. z o.o
ul. Bojkowska 37
44-100 Gliwice
T: 32 720 58 79
kontakt@techveni.pl
www.techveni.pl



Innowacyjne Pojazdy Specjalistyczne firmy Szczęśniak

Od zbudowania pierwszego samochodu pożarniczego w 1992 roku upłynęło ponad 17 lat. Dziś firma „Pojazdy Specjalistyczne Zbigniew Szczęśniak Sp. z o.o.” jest jednym z wiodących producentów samochodów pożarniczych oraz specjalistycznych zarówno na rynku Polskim jak i zagranicznym.

Dla zapewnienia niezawodności produkowanych pojazdów, wdrożony został i utrzymywany jest na najwyższym poziomie system zarządzania jakością, który nadzoruje cały proces produkcji, a nie jest tylko jej zwieńczeniem.

W ramach swojej działalności firma, obok swej standardowej produkcji, aktywnie realizuje również projekty badawczo-rozwojowe, w tym te współfinansowane ze środków Ministerstwa Nauki i Szkolnictwa Wyższego jak np.:

„Kołowy wóz zabezpieczenia technicznego KWZT-1”

„Opracowanie i budowa prototypowego samochodu specjalnego ratownictwa chemiczno-technicznego (SRChem-Tech) przewidzianego do prowadzenia działań podczas zdarzeń chemicznych”

„Opracowanie i wdrożenie nowej

generacji pojazdu specjalnego do likwidacji skażeń na wypadek klęsk powstałych w wyniku katastrofy lotniczej i działań wojennych”

„Opracowanie Mobilnego Zestawu Wzmocnienia Akcji (MZWA) na wypadek klęsk i katastrof budowlanych”

„Opracowanie i budowa instalacji do przechowywania i transportu alogenicznego materiału tkankowego i alogenicznych biostatycznych przeszczepów tkankowych w ultra niskich temperaturach zamontowanej na samochodzie specjalistycznym”.

„Pojazdy Specjalistyczne Zbigniew Szczęśniak Sp. z o.o.” to przedsiębiorstwo, które nauczyło się wykorzystywać innowacyjne rozwiązania opracowywane przez swoich pracowników, którzy są największą wartością firmy. Spółka nie poprzestaje jedynie na udoskonalaniu znanych już konstrukcji, lecz często stosuje nowe, oryginalne i skuteczniejsze rozwiązania, które przed wdrożeniem ich do produkcji, wymagają właściwej ochrony, zgodnie z przepisami prawa patentowego. Nie bacząc na wysokie koszty ochrony patentowej, najlepsze

i najbardziej użyteczne rozwiązania są zgłaszane do ochrony jako wynalazki oraz wzory przemysłowe.

W chwili obecnej przedsiębiorstwo jest już właścicielem kilku zgłoszeń wynalazków do Urzędu Patentowego Rzeczypospolitej Polskiej, w celu uzyskania patentu na wynalazki, i właścicielem praw z rejestracji zastrzeżonego wzoru przemysłowego zarejestrowanego w Urzędzie Patentowym Rzeczypospolitej Polskiej. Przedsiębiorstwo jako jedyne ze swojej branży jest współwłaścicielem prawa z rejestracji wspólnotowego wzoru przemysłowego (RCD – REGISTERED COMMUNITY DESIGN) zarejestrowanego w Urzędzie ds. Harmonizacji Rynku Wewnętrznego (OHIM – Office for Harmonization in the Internal Market (Trade Marks and Designs)).

Duża liczba dokonanych zgłoszeń jest dowodem na wysoki poziom innowacyjności przedsiębiorstwa. To, w połączeniu z profesjonalną kadrą zatrudnioną w Dziale Konstrukcyjnym wskazuje na bardzo duży potencjał rozwojowy. Wszelkie prace projektowe wykonywane

są przy wykorzystaniu stacji roboczych z zaawansowanym oprogramowaniem CATIA V5.

Działania firmy „Pojazdy Specjalistyczne Zbigniew Szczęśniak Sp. z o.o.” w sferze innowacyjności zostały dostrzeżone przez ekspertów z Gazety Prawnej, BRE Banku oraz Instytutu Nauk Ekonomicznych PAN. Na sporządzonym przez specjalistów raporcie „Ranking 500 Najbardziej Innowacyjnych Firm” opublikowanym w 2007 r. firma „Pojazdy Specjalistyczne Zbigniew Szczęśniak Sp. z o.o.” zajęła wysokie 135 miejsce wśród przedsiębiorstw z całego kraju.

autor: Jacek Hajduk

kontakt:
Pojazdy Specjalistyczne Zbigniew Szczęśniak Sp. z o.o
ul. Wapienicka 36
43-382 Bielsko-Biała
T: 33 827 43 00,
F: 33 818 26 19
bps@pojazdyspecjalne.com.pl
www.pojazdyspecjalne.com.pl

Innowacyjność w PO KL



Zagadnienie innowacyjności – mimo, iż kojarzone w większym stopniu z innym Programem w ramach Narodowej Strategii Spójności – stanowi jedną z ważnych kwestii wspieranych przez Program Operacyjny Kapitał Ludzki (PO KL). O ile jednak Program Operacyjny Innowacyjna Gospodarka (PO IG) wspiera innowacyjność samą w sobie – rozumianą jako wdrożenie nowości do praktyki gospodarczej, to **celem projektów innowacyjnych w PO KL jest poszukiwanie nowych, lepszych, efektywniejszych sposobów rozwiązywania problemów mieszczących się w obszarach wsparcia EFS.**

Kluczowym dla zrozumienia projektów innowacyjnych jest właśnie to rozróżnienie, iż – o ile tradycyjne projekty służą zasadniczo bezpośredniemu wsparciu grup docelowych wskazanych przez Szczegółowy Opis Priorytetów PO KL, o tyle projekty innowacyjne mają na celu wypracowanie określonych narzędzi / modeli / produktów służących rozwiązaniu problemów tych grup. Ważnym elementem – podkreślanym przez ekspertów jest właśnie **zaangażowanie grup docelowych w realizację projektu we wszystkich jego fazach.**

Etapy realizacji projektu innowacyjnego również cechują się pewną specyficzną logiką, uwzględniającą szczególny charakter, a przede wszystkim ryzyko wpisane w działania nowatorskie. Etap pierwszy to działania związane z diagnozą i identyfikacją rzeczywistej sytuacji w obszarze projektu, prowadzące do opracowania wstępnej wersji wraz ze strategią wdrażania projektu innowacyjnego. Jest to również właściwy moment na utworzenie partnerstwa, jeżeli projekt takie przewiduje. Etap drugi ma natomiast na celu wdrożenie wypracowanego rozwiązania i zakłada jego testowanie, a następnie – po uwzględnieniu rzeczywistych efektów oraz wprowadzeniu ewentualnych modyfikacji – opracowanie pomysłu w finalnym kształcie.

Zwieńczeniem całości jest upowszechnienie i włączenie do głównego nurtu polityki – „projekty innowacyjne mają sens, o ile ich rezultaty zostaną wykorzystane w praktyce i rzeczywiście przyczynią się do zwiększenia skuteczności i efektywności realizowanej

polityki” – jak wynika z zapisów Wytycznych w zakresie wdrażania projektów innowacyjnych i współpracy ponadnarodowej w ramach POKL. Przedstawiony opis jest pewnym teoretycznym schematem, jednakże wskazuje na kluczowe dla przygotowania i realizacji projektów innowacyjnych kwestie, o których należy pamiętać.

W województwie śląskim - zgodnie z Planami Działania na rok 2010 – zaplanowano kilka konkursów o dofinansowanie projektów innowacyjnych, a ich tematy dotyczą różnorodnych zagadnień, związanych z obszarami wsparcia PO KL (np. **wspieranie przedsiębiorczości akademickiej, wdrażanie idei flexicurity, czy poszukiwanie nowych, skutecznych metod aktywizacji zawodowej i społecznej grup docelowych wymagających szczególnego wsparcia**). Konkursy te będą ogłaszane w III kwartale br. toteż potencjalni projektodawcy mają czas i możliwość przygotowania wniosków o dofinansowanie.

Więcej informacji nt. planowanych konkursów, a także wszelkie dokumenty programowe można znaleźć na stronie internetowej Instytucji Pośredniczącej PO KL w województwie śląskim – **www.efs.slaskie.pl**

Zachęcamy ponadto do kontaktu z Regionalnym Punktem Informacyjnym o Funduszach Europejskich, który mieści się w Katowicach przy ul. Dąbrowskiego 23 (parter) – tel. 32 77 40 193 / **efs@slaskie.pl** oraz z Regionalnymi Ośrodkami EFS w Bielsku-Białej, Częstochowie, Katowicach, Rybniku – ich adresy na stronie internetowej **www.efs.slaskie.pl** w zakładce Regionalne Ośrodki EFS.

autor: Łukasz Tofilski

kontakt:
Urząd Marszałkowski Województwa Śląskiego
Wydział Europejskiego Funduszu Społecznego
T: 32 774 04 30
ltofilski@silesia-region.pl

Promowanie współpracy pomiędzy sferą nauki, biznesu i administracji z wykorzystaniem narzędzi wspierania innowacji

Misją Polskiej Agencji Rozwoju Przedsiębiorczości (PARP) jest tworzenie korzystnych warunków dla zrównoważonego rozwoju polskiej gospodarki poprzez wspieranie innowacyjności i aktywności międzynarodowej przedsiębiorstw oraz promocja przyjaznych środowisku form produkcji i konsumpcji.

We współczesnym świecie powyższa misja powinna być realizowana poprzez wykorzystanie różnych nowoczesnych narzędzi, które ułatwiają komunikację administracji publicznej z MŚP. Jednym z takich narzędzi jest Portal Innowacji (PI) (www.pi.gov.pl), który powstał w grudniu 2005 roku. Portal Innowacji to nowoczesne połączenie: operatywności środowiska biznesowego przy ściślejszej współpracy z ludźmi ze świata nauki. Idealne miejsce gdzie spotykają się przedsiębiorcy, którzy zdając sobie sprawę z dużej konkurencyjności na rynku i szybkiego rozwoju techniki, poszukują innowacyjnych rozwiązań i technologii, przydatnych w prowadzeniu przedsiębiorstwa.

Prestżowym projektem, który jest realizowanym w Polskiej Agencji Rozwoju Przedsiębiorczości to Konkurs Polski Produkt Przyszłości (www.ppp.pi.gov.pl). Celem Konkursu jest promocja i upowszechnianie osiągnięć twórców innowacyjnych produktów (wyrobów i technologii), które mają szansę zaistnieć na rynku polskim m.in. dzięki docenieniu przez Kapitułę proponowanych rozwiązań. Konkurs skierowany jest do innowacyjnych przedsiębiorstw, jednostek badawczo-rozwojowych, instytutów naukowych, zakładów doświadczalnych a także dla indywidualnych wynalazców z krajów Unii Europejskiej. Warunkiem przystąpienia do Konkursu jest przedstawienie nowego, innowacyjnego wyrobu lub technologii. Do Konkursu mogą być zgłoszone również programy informatyczne, jednak tylko i wyłącznie jako elementy sterowania procesem technologicznym. Dotychczas udział w Konkursie mogły wziąć jedynie rozwiązania znajdujące się w fazie przedwdrożeniowej. Od 2008 r. - decyzją Kapituły Konkursu, Nagroda Polski Produkt Przyszłości jest przyznawana w 4 kategoriach:

- 1) wyrób przyszłości w fazie przedwdrożeniowej;
- 2) technologia przyszłości w fazie przedwdrożeniowej;

- 3) wyrób przyszłości w fazie wdrożeniowej;
- 4) technologia przyszłości w fazie wdrożeniowej.

W kategorii wyrobów i technologii w fazie przedwdrożeniowej, o nagrodę ubiegać się mogą nowe, innowacyjne rozwiązania doprowadzone najdalej do etapu prac wdrożeniowych.

W dwunastoletniej historii Konkursu zgłoszono ponad 510 innowacyjnych wyrobów i technologii z różnych obszarów techniki. Kapituła Konkursu w oparciu o opinie niezależnych ekspertów oceniających wnioski konkursowe, nagrodziła dotychczas 25 projekty i przyznała 52 wyróżnienia. Większość projektów, które zdobyły uznanie Kapituły, odniosło również sukces w wymiarze gospodarczym. Niektóre z nich stały się towaram eksportowym. Ilość oraz wysoki poziom merytoryczny wniosków zgłaszanych do Konkursu, utwierdza PARP w przekonaniu, iż warto i należy kontynuować tę inicjatywę oraz promować jej wyniki.

autorzy: Patrycja Partyka, Krzysztof Buczek



kontakt:
Polska Agencja Rozwoju Przedsiębiorczości
Zespół Innowacji i Technologii
ul. Pańska 81/83
00-834 Warszawa
T: 22 432 80 80
pi@parp.gov.pl



Sieć informacyjna EUROPE DIRECT Europa u Twoich drzwi

Był rok 2005 kiedy członkowie Komisji Europejskiej doszli do wniosku, iż obywatele krajów członkowskich, ich współpracownicy, posiadają zdecydowanie zbyt małą wiedzę o jakże istotnej organizacji międzynarodowej jaką jest Unia Europejska. Aby rozwiązać ten problem powołali do życia sieć informacyjną Europe Direct zarządzaną przez samą Komisję. W skład tejże sieci wchodzi: Punkty Informacyjne Europe Direct (ED) oraz Centra Dokumentacji Europejskiej (CDE). Obejmuje ona wszystkie kraje członkowskie Unii Europejskiej; ogółem funkcjonuje niemalże 500 Punktów Informacyjnych oraz 400 CDE. Tych pierwszych w Polsce jest 26, tych drugich 16. W naszym województwie CDE prowadzone jest przy Bibliotece Śląskiej.

Punkt informacyjny EUROPE DIRECT KATOWICE

Marzy Ci się nauka w Hiszpanii? Chcesz pracować w Grecji i obawiasz się o swoje składki emerytalne? Wolisz sam być swoim szefem i prowadzić własną firmę; nie brak Ci pomysłu ale brak środków na jego realizację? Nie wiesz jak uzyskać fundusze europejskie na urzeczywistnienie swojego projektu? A może pierwszy raz słyszysz o Unii Europejskiej? Jeśli tak – skontaktuj się z nami.

Znajdziesz nas w samym centrum Katowic a nasi konsultanci udzielą Ci pomocy. Każdy może do nas przyjść, zadzwonić, napisać maila czy zwykły list. Działamy także w terenie. Prowadzimy lekcje europejskie we wszystkich typach szkół, uczestniczymy w wielu imprezach, prowadzimy szkolenia, organizujemy konkursy. Być może nie znamy odpowiedzi na każde pytanie ale na pewno odeślemy w takie miejsce, gdzie znajdą Państwo rozwiązanie swojego problemu. Serdecznie zapraszamy!
 autor: Małgorzata Sołtys

kontakt:
ul. Kościuszki 6, 40-049 Katowice
T: 32 209 17 01
europe-direct@europe-direct.katowice.pl
www.europe-direct.katowice.pl



Regionalne Centrum Informacji Europejskiej

– Twoje źródło informacji o UE

Regionalne Centrum Informacji Europejskiej w Katowicach (RCIE) jest ogólnodostępną placówką o charakterze informacyjnym. Podstawowym zadaniem placówki jest informowanie obywateli o procesie integracji Polski z Unią Europejską. Mieszkańcy Katowic i województwa mogą otrzymać tu odpowiedź na interesujące ich zagadnienia dotyczące instytucji europejskich, zasad ich funkcjonowania, a także procesu integracji Polski z Unią Europejską. Zadaniem RCIE jest przekazywanie informacji na temat wszelkich aspektów integracji europejskiej związanych z życiem codziennym, edukacją, kulturą, pracą zawodową. W siedzibie istnieje możliwość otrzymania bezpłatnych publikacji i informatorów skierowanych do różnych grup społecznych m.in. dla kobiet, młodzieży, rolników, przedsiębiorców itp. Ponadto w Centrum można także skorzystać z zasobów czytelni lub darmowego stanowiska internetowego.

Konsultanci RCIE organizują i prowadzą wykłady otwarte, lekcje europejskie, a także szkolenia skierowane do różnych grup społecznych, w tym także dla studentów, przedsiębiorców, osób zainteresowanych założeniem własnej działalności gospodarczej, itd. RCIE prowadzi także działalność informacyjno-promocyjną podczas imprez masowych, konferencji i targów. Nasi doświadczeni pracownicy pomogą Państwu w szybkim dotarciu do potrzebnej informacji.

autor: Sylwia Kempa

kontakt:
Regionalne Centrum Informacji Europejskiej w Katowicach
ul. Kościuszki 6, 40-049 Katowice
T: 32 209 17 01
centrum@rcie.katowice.pl
www.rcie.katowice.pl

ZBADAJ RYNEK

Współcześnie badania opinii publicznej stały się niezbędnym elementem skutecznego i racjonalnego podejmowania decyzji we wszystkich obszarach aktywności społecznej i gospodarczej. **BIOSTAT** proponuje Państwu współpracę w zakresie i na poziomach do tej pory niedostępnych na lokalnym rynku.

Grono ekspertów

Wieloletnie doświadczenie w zakresie statystyki, matematyki, nauk społecznych, IT oraz business english pozwala nam od kilku lat skutecznie implikować metody analizy danych w projektach komercyjnych oraz naukowo-badawczych.

To, co wyróżnia nasz zespół, to doświadczenie biznesowo-naukowe, dające gwarancję perfekcyjnej znajomości nowoczesnych modeli oraz ich praktycznych zastosowań. Jesteśmy autorami wielu publikacji naukowych z zakresu wykorzystania nowatorskich metod analizy i eksploracji danych. Eksperti **BIOSTAT** to również członkowie licznych organizacji naukowych, takich jak International Society for Clinical Biostatistics (ISCB) czy Polish Biometrical Society.

Minimalizacja ryzyka

Firma **BIOSTAT** oferuje lokalnym przedsiębiorcom i instytucjom badania rynku w zakresie wynikającym z ich potrzeb decyzyjnych. Przy pomocy badań marketingowych dostarczamy naszym Klientom informacji, dzięki którym mogą usprawnić podejmowane działania i zminimalizować ryzyko podjęcia nietrafnych decyzji. Koncentrujemy się na ilościowych i jakościowych badaniach rynku, dostosowanych do indywidualnych preferencji naszych Klientów. Aby dotrzeć do wszelkich możliwych źródeł informacji i zbudować jak najpełniejszy obraz badanego obszaru łączymy ze sobą różne metody badawcze. Ofertę kierujemy do firm, których celem jest rozwój, zdobywanie nowych rynków i klientów, podnoszenie efektywności działań marketingowych, poprawa sprzedaży. Proponujemy rozwiązania bazujące na nowoczesnych metodach CRM i data mining. Posiadamy także własną salę fokusową, która zlokalizowana jest w ścisłym centrum Rybnika. Jest to jedyna tego typu sala w aglomeracji oraz miastach ościennych.

Przemysłane działania

Informacje pozyskane dzięki badaniom opinii lokalnych społeczności służą natomiast poprawie funkcjonowania władz lokalnych. Jednostki administracji publicznej są w stanie lepiej zaspokajać potrzeby ludzi, którzy powierzyli w ich ręce własne interesy i problemy. Plany i programy działania budowane na podstawie wyników badań stają się też wyrazem upodmiotowienia obywateli i wskazania na rangę ich preferencji w procesie formułowania strategii funkcjonowania. Naszym partnerom oferujemy szereg rozwiązań podzielonych pod względem tematyki i metodologii. Za pomocą badań dotyczących aktualnego stanu miasta/gminy, a w szczególności tych, które są związane z lokalnym rynkiem pracy, identyfikujemy najistotniejsze bariery oraz szanse rozwoju lokalnych społeczności i wskazujemy miejsca, w których konieczne jest podjęcie kroków zmierzających do zwiększenia efektywności działań. Specjalizujemy się również w projektach finansowanych ze środków unijnych.

Kreślimy także obraz jednostki widziany oczyma własnych pracowników, przedsiębiorców, beneficjentów oraz mieszkańców. Znajomość ich opinii to możliwość podejmowania działań zgodnych z oczekiwaniami i potrzebami mieszkańców i interesantów. Zapraszamy do zapoznania się z pełną ofertą firmy **BIOSTAT** dostępną w serwisie internetowym www.biostat.com.pl

autor: Andrzej Kempa

BIOSTAT

kontakt:

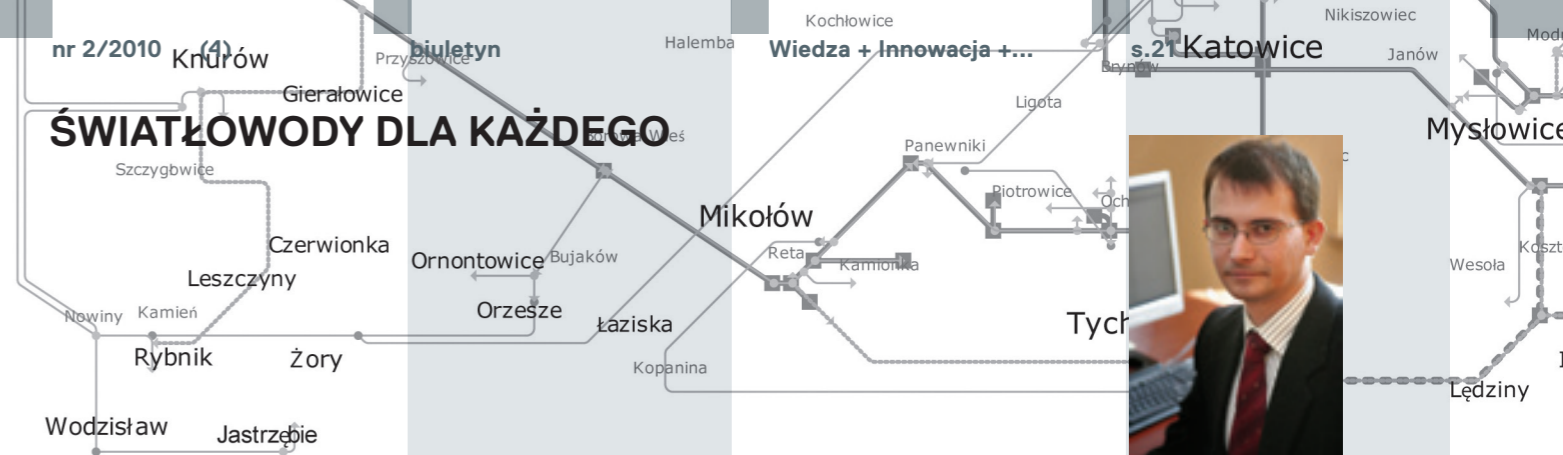
BIOSTAT

ul. Kościuszki 32/34 C4
44-200 Rybnik

T: 32 422 17 07

biostat@biostat.com.pl

www.biostat.com.pl



Śląskie Sieci Światłowodowe budują i udostępniają swoją infrastrukturę światłowodową każdemu, kto tego potrzebuje. Taka była i jest od 8 lat filozofia firmy. W momencie powstawania wiedzieliśmy, że światłowody będą jedynym medium zdolnym sprostać rosnącemu potrzebom telekomunikacyjnym. Rozkwit Internetu był tuż przed nami, a na Śląsku zapotrzebowanie na infrastrukturę było ogromne z uwagi na wielość różnego rodzaju podmiotów i konieczność komunikowania się ze światem. Do tej pory zbudowaliśmy własną sieć o długości ponad 800 km na terenie całej aglomeracji. Na sieci światłowodowej uruchomiliśmy sieć transmisji danych Metro Ethernet o przepustowości 10 Gbps w głównych węzłach. Dziś naszymi klientami są niemal wszyscy operatorzy telekomunikacyjni, ponad 80 lokalnych operatorów Internetu, duże przedsiębiorstwa oraz jednostki administracji publicznej – urzędy, uczelnie wyższe, czy śląska Policja.

Z naszych linii światłowodowych może skorzystać każdy podmiot, który ma takie potrzeby. Świadczymy usługi dzierżawy włókien światłowodowych, transmisji danych, operatorskiego dostępu do Internetu oraz monitoringu. Włókna dzierżawią od nas przede wszystkim operatorzy, dla których 3S jest pewnym partnerem na Śląsku. Budowa sieci jest przedsięwzięciem kosztownym i czasochłonnym, więc możliwość dzierżawy istniejącej już infrastruktury jest dużym ułatwieniem i znacznie skraca czas wykonania usługi. Duże przedsiębiorstwa łączą światłowodami swoje oddziały, znajdujące się czasem nawet w różnych miastach, celem przesyłania danych. Eliminuje to drogie i skomplikowane rozwiązania typu WAN. Administrator sieci naszego Klienta zarządza szybką, nowoczesną i prostą strukturą, o parametrach zarezerwowanych dotychczas dla sieci lokalnych (LAN). Oferujemy także dostęp do operatorskiego Internetu. Ta usługa jest adresowana do firm i instytucji, zainteresowanych pewnym, szerokopasmowym Internetem. Do naszych klientów dochodzimy łączami światłowodowymi, zakończonymi konwerterami Ethernet o przepustowości 100Mbps. Zapewniamy niezbędną liczbę adresów IP i dostęp do wszystkich zasobów sieci, dzięki stykom z polskimi i międzynarodowymi operatorami.

Nową usługą w portfolio 3S jest monitoring światłowodowy. Usługa ta realizowana jest dla podmiotów odpowiedzialnych za bezpieczeństwo, które potrzebują dokładnego obrazu z kamer i niezawodności systemu, niezależnie od wszelkich warunków zewnętrznych oraz odległości od centrum monitoringu. Usługa obejmuje podłączenie kamer oraz centrum monitoringu wizyjnego do sieci światłowodowej, realizację transmisji obrazu, archiwizację oraz stałe utrzymanie sprawności eksploatacyjnej całego systemu. Dużą grupę naszych klientów stanowią lokalni operatorzy Internetu (sieci TV kablowej, sieci osiedlowe, sieci radiowe), którym udostępniamy polskie i zagraniczne zasoby sieci Internet. Pośrednio, docieramy do ponad 70 000 gniazdek na terenie całego Śląska i Zagłębia.

3S stale się rozwija – budujemy kolejne linie światłowodowe, zagęszczamy sieć w miastach i myślimy o nowych inwestycjach.

Chcemy zmieniać charakter i wizerunek naszego regionu – pokazać, że przemysł oparty na wiedzy i nowych technologiach to przyszłość Śląska, który ma ku temu wielki potencjał.

autor: Marek Mleczo
Dyrektor handlowy 3S

3S ŚLĄSKIE SIECI ŚWIATŁOWODOWE

kontakt:

Śląskie Sieci Światłowodowe
ul. Chorzowska 50
44-100 Gliwice
T: 32 330 44 20
www.3s.pl



Bezpieczna Informacja

ProCertiv Sp. z o.o. jest znaną na polskim rynku firmą zajmującą się m.in. wdrażaniem Systemu Bezpieczeństwa Informacji w firmach i instytucjach. Analizy – bezpieczeństwo - informatyka to hasło przewodnie firmy. Obecnie ProCertiv jest największą w Polsce firmą skupiającą ekspertów jak i biegłych sądowych z zakresu informatyki, od ponad roku ProCertiv wspiera i szkoli polski biznes w zakresie zarządzania informacją. Jednym z pierwszych klientów ProCertiv była katowicka firma ProNet Sp. z o.o.

ProNET Sp. z o.o. jest producentem profesjonalnego oprogramowania dla biur nieruchomości oraz dla rzeczoznawców majątkowych, jest również administratorem systemów informatycznych. Firma ProNet Sp. z o.o. została założona w 1996 r. W obecnej chwili zatrudnia grupę programistów Java i Delphi, programistów WWW (PHP, JSP), webmasterów (HTML, JS), administratora serwerów oraz wdrożeniowców. Firma zajmuje się także projektowaniem oraz wykonywaniem dedykowanych serwisów www dla firm oraz aplikacji internetowych.

Od pewnego czasu nosiliśmy się z zamiarem wdrożenia Systemu Bezpieczeństwa Informacji w naszej organizacji mówi Radosław Klocek – współwłaściciel firmy, było to dla nas szczególnie ważne z uwagi na konieczność zapewnienia naszym klientom najwyższej jakości usług na każdym etapie prac jakie dla nich wykonujemy. Zdawaliśmy sobie sprawę, że wdrożenie to nie będzie procesem szybkim, oraz że obejmie wszystkie szczeble naszej spółki. Oferta ProCertiv jako jedyna okazała się kompleksowa, wdrożenie systemu odbyło się bez wpływu na bieżącą pracę naszej firmy, co było dla nas szczególnie ważne, wszyscy nasi pracownicy zostali przeszkoleni, firma dokładnie przeanalizowała naszą poprzednią politykę bezpieczeństwa proponując zmiany także pod kontem rozwiązań prawnych, na koniec firma ProCertiv wdrożyła specjalistyczne oprogramowania, które na bieżąco monitoruje naszą infrastrukturę. Obecnie możemy się szczycić tym, że informacja przetwarzana w naszej spółce jest naprawdę bezpieczna, wierzę że doceniają to także nasi klienci.

Bardzo cieszy nas dobra opinia naszego klienta, nasi pracownicy również bardzo wysoko oceniają współpracę z ProNetem – przyznaje Maciej Karmoliński -Dyrektor Handlowy i Wiceprezes Zarządu ProCertiv. W naszej pracy zawsze dostosowujemy naszą ofertę do indywidualnych potrzeb klienta, oferując najlepsze światowe rozwiązania i doświadczenie w polskich realiach finansowych, to zapewnia nam sukces – dodaje Karmoliński.



kontakt:
ProCertiv Sp. z o.o.
ul. Astrów 10
40-045 Katowice
T: 32 730 49 93
biuro@procertiv.pl
www.procertiv.pl

Planetarium i Obserwatorium Astronomiczne

Planetarium to urządzenie pozwalające wyświetlać na półkulistym ekranie widok nieba i zmieniających położenia na nim ciał niebieskich. Obraz wytwarzany jest przez wiele rzutników. Od nazwy głównego urządzenia projekcyjnego „planetarium” obiekt, w którym się ono znajduje nosi również nazwę planetarium.

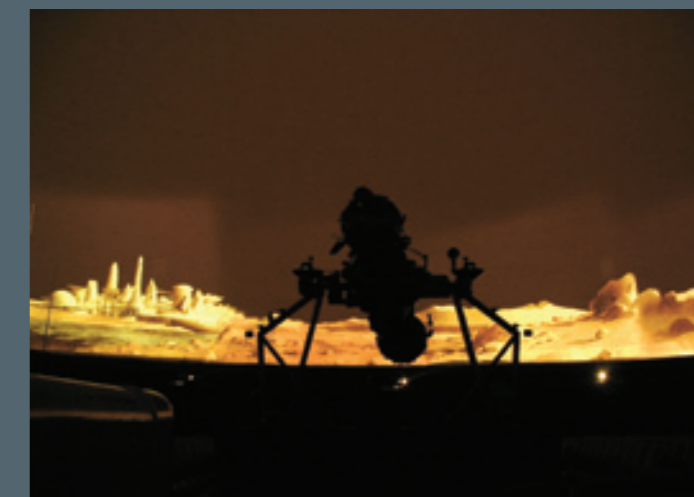
Pierwsze i największe planetarium w Polsce zostało oddane do użytku 04. grudnia 1955 roku, dla uczczenia pamięci wielkiego astronoma Mikołaja Kopernika. Zostało wyposażone w aparaturę o nazwie Uniwersalgerät (czyli aparatura uniwersalna) wyprodukowane w zakładach optycznych Carl Zeiss Jena (na terenie dawnej NRD). Planetaria zeissowskie dzielą się na trzy typy: planetaria duże, planetaria średnie i małe. Planetarium Śląskie należy do pierwszej grupy i jako planetarium duże jest jedynym tego typu urządzeniem na terenie Polski, najbliższe planetaria posiadające taką salę ale znacznie już nowoczesne urządzenia znajdują się w Wiedniu, czeskiej Pradze

oraz w Jenie gdzie tego typu urządzenia się buduje.

Planetarium Śląskie rocznie odwiedza od 150 do 200 tys. gości, głównym odbiorcą usług dydaktycznych jest młodzież szkolna, która znajduje tu kompleksową obsługę w zakresie fizyki z astronomią, fizyki i astronomii, astronomicznych podstaw geografii, przyrody, elementów klimatologii i sejsmologii.

Obserwatorium astronomiczne, z największą w Polsce lunetą o 30-centymetrowym obiektywie oraz z licznymi mniejszymi instrumentami umożliwia w pogodnie dni obserwacje Słońca, a po zapadnięciu zmierzchu – wędrówkę po najciekawszych obiektach nocnego nieba, oglądanych nawet w 750-krotnym powiększeniu. Dla młodziwej szkolnej obserwatorium astronomiczne jest miejscem, gdzie kontynuowana jest lekcja w planetarium w kontakcie z prawdziwym niebem.

W bezchmurne dni oglądamy przez teleskop zjawiska na powierzchni Słońca i zapo-



znajemy się z wyposażeniem i pracą obserwatorium astronomicznego, a z tarasu obserwatorium odczytujemy lokalny czas słoneczny na tarczy okazałych rozmiarów zegara słonecznego, usytuowanego na dziedzińcu Planetarium Śląskiego.

autor: Jacek Szczepanik

kontakt:
Planetarium i Obserwatorium Astronomiczne im. Mikołaja Kopernika w Chorzowie
Al. Planetarium 4
41-500 Chorzów
T: 32 250 65 84
www.planetarium.edu.pl

ABTOW – czyli jak wykorzystać bakterie

Naukowcy Uniwersytetu Śląskiego stanowią trzon interdyscyplinarnego zespołu badawczego, odpowiedzialnego za skonstruowanie Automatycznego Biodetektora Toksyczności Ogólnej Wody (ABTOW). Dzięki ich pracy, kontrolowanie jakości wody stanie się łatwiejsze i dokładniejsze, co ma bezpośrednie przełożenie nie tylko na ludzkie zdrowie, lecz również na ekonomię.

W skład zespołu badawczego ABTOW weszli:

___dr Andrzej Woźnica (biochemik, Wydział Biologii i Ochrony Środowiska Uniwersytetu Śląskiego),

___dr Czesław Kliś (matematyk, Instytut Ekologii Terenów Uprzemysłowionych),

___Roman Mańka (konstruktor, Wydział Matematyki, Fizyki i Chemii Uniwersytetu Śląskiego),

___mgr inż. Michał Górny (elektronik, Wydział Matematyki, Fizyki i Chemii Uniwersytetu Śląskiego),

___dr hab. Henryk Duda (fizyk, Wydział Matematyki, Fizyki i Chemii Uniwersytetu Śląskiego),

___dr Jagna Karcz (biolog, Wydział Biologii i Ochrony Środowiska Uniwersytetu Śląskiego),

___mgr Agnieszka Nowak (biochemik, Wydział Biologii i Ochrony Środowiska Uniwersytetu Śląskiego),

___mgr Jerzy Karczewski (biofizyk, Wydział Biologii i Ochrony Środowiska Uniwer-

sytetu Śląskiego),
___dr Tytus Bernaś (biolog, RCSI, Dublin).

Automatyczny Biodetektor Toksyczności Ogólnej Wody działa na zasadzie śledzenia aktywności metabolicznej bakterii nityfikacyjnych, poprzez monitorowanie zawartości tlenu w wodzie przepływającej przez bioreaktory. Urządzenie pozwala na ciągły monitoring jakości przepływającej przez nie wody, zarówno w zbiornikach naturalnych, jak i w punktach poboru.

Inteligentny system detekcji ABTOW został stworzony dzięki połączeniu właściwości wybranych mikroorganizmów z czujnikami elektrochemicznymi. Poprzez zastosowanie ABTOW, możliwe jest bezwzględne wykrycie występujących w wodzie zanieczyszczeń (ksenobiotyków) o niskich stężeniach. ABTOW jest szybki i niezawodny: czas reakcji urządzenia na pojawienie się w wodzie substancji szkodliwych to zaledwie 1,5 minuty. Mała objętość i szybka wymiana wody w układzie badawczym, wolny wzrost bakterii, a przez to duża stabilność stosowanych złoży mikroorganizmów, jak również opcja działania w układach przepływowych to kolejne cechy charakterystyczne urządzenia. Możliwość sterowania na odległość, autokalibracja i autokontrola układu znacznie ułatwiają obsługę ABTOW. Biodetektor

charakteryzuje również wysoka wrażliwość na substancje ksenobiotyczne oraz korelacja pomiędzy reakcją urządzenia a dawką ksenobiotyku. Niewielkie koszty eksploatacji i łatwość obsługi sprawiają, że urządzenie ma szansę stać się ogólnodostępnym narzędziem do kontroli jakości wody. Warto zaznaczyć, że w biodetektorach, stosuje się mikroorganizmy autochtoniczne (rodzimych), nie wzbogaca puli genowej środowiska w obce geny. Połączenie wszystkich tych elementów w jeden integralny system decyduje o **innowacyjności urządzenia**.

Członkowie interdyscyplinarnego zespołu badawczego przekonują, że przy obecnym systemie monitoringu, wykrycie zanieczyszczonej wody może nastąpić nawet po roku od momentu skażenia. To może powodować straty materialne, ale także może mieć negatywny wpływ na zdrowie odbiorców. Konsekwencje mogą więc mieć charakter nie tylko ekonomiczny, ale także zdrowotny. Gromadzenie się substancji szkodliwych może prowadzić do trwałego uszkodzenia organizmu, a także zwiększać podatność na choroby nowotworowe. Do skutków ekonomicznych można zaliczyć ograniczenia w dostawach wody, pogorszenie się jakości produktów oraz spadek zaufania do producentów, związany głównie z produkcją skażonej żywności.

Naukowcy udowadniają, że temat zagrożenia skażeniem wód jest wciąż aktualny. Utrata szczelności urządzeń przesyłowych, przenikanie substancji chemicznych magazynowanych na powierzchni oraz zanieczyszczenia pochodzące z nieoznakowanych dzikich wysypisk odpadów komunalnych to problemy, z którymi borykamy się od wielu lat. Coraz więcej mówi się również o ewentualnym zagrożeniu terrorystycznym.

Zespół koordynowany przez **dr Andrzeja Woźnicę** z Katedry Biochemii, Wydziału Biologii i Ochrony Środowiska, Uniwersytetu Śląskiego otrzymał nagrodę **I stopnia w VII Międzynarodowym Konkursie na Rozwiązania w Dziedzinie Ochrony Środowiska. Tytuł „Mistrza Ekologii” i główną nagrodę otrzymano za Automatyczny Biodetektor Toksyczności Ogólnej Wód – narzędzie do kontroli obecności substancji toksycznej w wodzie.**

autor: dr Andrzej Woźnica

kontakt:
Uniwersytet Śląski
Wydział Biologii i Ochrony Środowiska
Ul. Jagiellońska 28
Katowice, 40-032
T: 32 255 58 73
biologia@us.edu.pl
www.wbios.us.edu.pl

Powstanie nowoczesne Centrum

Na Politechnice Śląskiej powstanie Naukowo-Dydaktyczne Centrum Nowych Technologii. Dzięki temu Gliwice zyskają nowoczesny obiekt, który będzie służył zarówno celom badawczym, jak i edukacyjnym. Realizacja projektu planowana jest na lata 2009–2014.

Powstanie Centrum uzasadnione jest koniecznością rozwoju i unowocześnienia procesu dydaktycznego w strategicznych z punktu widzenia gospodarki kraju kierunkach, które decydować będą o innowacyjności polskich przedsiębiorstw. W skład Naukowo-Dydaktycznego Centrum Nowych Technologii będą wchodzić pomieszczenia laboratoryjne, dydaktyczne i naukowe trzech wydziałów Politechniki Śląskiej: Matematyczno-Fizycznego, Mechanicznego Technologicznego oraz Inżynierii Środowiska i Energetyki.

Centrum będzie zlokalizowane w północnej części dzielnicy akademickiej, równoległe do projektowanej Drogowej Trasy Średnicowej, w rejonie ulic: Konarskiego, Wincentego Pola i Zimnej Wody. Dzięki realizacji tej inwestycji uporządkowana zostanie cała północna część dzielnicy akademickiej, która, także w wyniku przebudowy układu komunikacyjnego Gliwic, ma szansę stać się „fasadą Politechniki Śląskiej” i jednocześnie reprezentacyjną wizytówką miasta. Obiekt będzie składał się z dwóch brył: od strony północnej – siedmiokondygnacyjnego bloku, zawierającego pomieszczenia dydaktyczno-naukowe, oraz od strony południowej – trójkondygnacyjnego bloku zawierającego pomieszczenia laboratoryjne. Pomiędzy nimi znajdą się przeszklone dziedzińce, stanowiące zieloną przestrzeń rekreacji dla użytkowników Centrum. Kubatura budynku wyniesie ok. 65 tys. m³ a powierzchnia użytkowa ok. 14 tys. m².

Obiekt będzie tak zwanym „budynek inteligentnym”. Wyposażony, oprócz tradycyjnych instalacji wentylacyjno-klimatyzacyjnych, w system odzysku energii, system zasilania w energię ekologiczną pozyskiwaną z ogniw fotowoltaicznych, jak również energię ciepłą z kolektorów słonecznych. Planowane jest także wyposażenie budynku w system strukturalnych sieci teletechnicznych i komputerowych, systemy sterowania i kontroli budynku, systemy kontrolno-pomiarowe, detekcji pożaru i oddymiania. Autorami koncepcji projektu są prof. Jerzy Witeczek i dr Tomasz Wagner.

Projekt budowy Centrum jest projektem kluczowym w ramach Programu Operacyjnego „Infrastruktura i Środowisko 2007–2013”, Priorytet XIII. Infrastruktura szkolnictwa wyższego, Działanie 13.1. Infrastruktura szkolnictwa wyższego. 17 lipca 2009 r. została podpi-



sana umowa o dofinansowania inwestycji przez Ministerstwo Nauki i Szkolnictwa Wyższego. Inwestycja zostanie dofinansowana w kwocie 75 460 000 zł.

Prace budowlane ruszą z początkiem czerwca br. Obecnie kontynuowane są prace wyburzeniowe po byłym magazynie centralnym i bazie transportowej oraz ciepłowni Politechniki Śląskiej.

autor: Paweł Doś

Rzecznik Prasowy Politechniki Śląskiej

kontakt:
Politechnika Śląska
ul. Akademicka 2A
44-100 Gliwice
T: 32 237 11 81
pawel.dos@polsl.pl

Nowa Architektura w Żorach



Planowanie miast to między innymi tworzenie miejsc szczególnych, charakterystycznych, będących indywidualnymi wyróżniającymi cechami danego miasta.

Takie miejsce tworzone jest właśnie w Żorach – mieście, które do niedawna stanowiło swoistą „sypialnię” dla pracowników zatrudnionych w okolicznych zakładach przemysłowych.

Dzisiaj Żory konsekwentnie realizują swoją strategię rozwoju, którą można sprowadzić do jednego stwierdzenia: „Nowe czasy – nowa droga”. Nowa droga oznacza, że miasto stara się wykorzystać swoje atuty (głównie to doskonała lokalizacja przy głównych ciągach komunikacyjnych) i nastawić się na pełnienie funkcji usługowych, w tym turystycznych i rekreacyjnych. Stąd też pomysł, aby w mieście utworzyć miejsce, które będzie jego wizytówką i przyciągnie uwagę osób przejeżdżających przez Żory.

Przy skrzyżowaniu drogi krajowej nr 81 - tzw. „wiślanki” i ul. Pszczyńskiej powstaje budynek, który architekturą przypomina płomień – symbol Żor związany z jego historią. Płomień ma się też kojarzyć z etymologią nazwy miasta pochodzącej od słowa „żar”. Budynek kompozycyjnie składa się z trzech niezależnych, „przepływających” obok siebie ścian. Ich wzajemny układ i kształty pokryte w całości brytami z blachy miedzianej mogą kojarzyć się z drżącymi płomieniami.

Po analizie możliwych rozwiązań konstrukcyjnych autorzy projektu – OVO Grąbczewscy Architekci- wybrali jako optymalną pod względem architektonicznym, konstrukcyjnym, przeciwpożarowym i wykonawczym monolityczną konstrukcję żelbetową ścian. Od wnętrza ściany nie będą tynkowane – zastosowany zostanie beton architektoniczny. Niezależne od siebie ściany zostaną połączone ze sobą przeszkleniami, co nadaje obiektowi wrażenie lekkości i efekt przenikania się wnętrza i zewnątrz. Posadzka ciągów pieszych oraz we wnętrzach wykonana zostanie z kostki bazaltowej, a całość ma stanowić jedność z odpowiednio zagospodarowanym otoczeniem.



Została też określona funkcja „płomienia”, który ma się stać centrum promocji inwestycji, przedsiębiorczości i kultury. Znajdują się tu bowiem pomieszczenia biurowe, sala konferencyjna, otwarta przestrzeń ekspozycyjna oraz barek i restauracja.

Budowa. przebiega w szybkim tempie – już w sierpniu tego roku planuje się przeprowadzenie pierwszych imprez promujących miasto. Inwestycję realizuje nowoutworzona spółka miejska, która jest swego rodzaju narzędziem wdrażania strategii rozwoju miasta, a nazwa spółki „Nowe Miasto” ma sugerować, iż podejmować ona będzie kolejne działania, które stanowić będą nową jakość w Żorach.



kontakt:
Bartłomiej Płonka –Prezes Zarządu
Nowe Miasto Sp. z o. o.
ul. Rynek 9
44–240 Żory
www.nowemiasto.zory.pl

„La dolce reVita” 13.08–10.10.2010



„La dolce reVita” to kolejna odsłona Dizajnu w Przestrzeni Publicznej. Tym razem projekt jest skoncentrowany na skutecznych procesach rewitalizacji w kontekście przestrzeni publicznej. Przykłady dobrych praktyk z całej Europy pokażą jak efektywnie ożywić tereny poprzemysłowe oraz zaniedbane części miast.



kontakt:
Śląski Zamek Sztuki
i Przedsiębiorczości
w Cieszynie
ul. Zamkowa 3 abc
43–400 Cieszyn
T: 33 851 08 21 wew. 35
kpelka@zamekcieszyn.pl

Jest to szczególnie ważne w kontekście Śląska, który jest regionem podlegającym nieustannym przeobrażeniom. Opuszczone kopalnie oraz budynki produkcyjne wymagają odpowiedzialnego działania, które spowodowałyby przekształcenie zniszczonych obiektów w atrakcyjne pod względem inwestycyjnym miejsca. Dodatkową wartością tego typu inwestycji jest zachowanie tożsamości tych obszarów, z poszanowaniem historii, przy jednoczesnym zastosowaniu nowoczesnych rozwiązań technologicznych.

Wystawa „La dolce reVita” ma zwrócić uwagę na potrzebę ożywienia poprzemysłowych terenów oraz pokazać jakość z jaką tego typu procesy powinny być przeprowadzane. Znalezione dla zdegradowanych obszarów nowego zastosowania i doprowadzenie do stanu, w którym obszary zmieniają swoją funkcję jest głównym celem działań. Wystawa jest realizowana w ramach projektu Revita-Silesia, współfinansowanego z Unii Europejskiej w ramach Europejskiego Funduszu Społecznego. Wystawę „La dolce reVita”, oglądać można w budynku Oranzerii, Śląskiego Zamku Sztuki i Przedsiębiorczości w Cieszynie.

autor: Katarzyna Pełka

Sieć Enterprise Europe Network promuje potencjał śląskich firm i instytucji badawczych

Innowator Śląska



W poprzednim numerze Biuletynu informowaliśmy Państwa czym jest Sieć Enterprise Europe Network [EEN] – inicjatywa mająca na celu rozwój współpracy gospodarczej poprzez udział firm i instytucji w misjach gospodarczych, spotkaniach brokerskich, seminariach, szkoleniach i warsztatach. Sieć EEN wspiera także, transfer technologii oraz działania na rzecz wzrostu konkurencyjności firm.

W ramach sieci i z myślą o innowacyjnych śląskich przedsiębiorstwach i instytucjach naukowych, konsultanci Sieci EEN zorganizowali konkurs „INNOWATOR Śląska”.

Konkurs skierowany był do mikro, małych i średnich przedsiębiorstw, które mogą poszczycić się sukcesami w opracowaniu lub wdrażaniu nowych innowacyjnych rozwiązań. W drugiej edycji konkursu organizator postanowił o rozszerzeniu kategorii konkursowych. Oprócz mikro, małych i średnich przedsiębiorstw o tytuł „Innowatora Śląska 2009” mogły ubiegać się również instytucje sektora naukowo-badawczego posiadające siedzibę na terenie województwa śląskiego. W bieżącym numerze Biuletynu prezentujemy listę zwycięzców i wyróżnionych:

„INNOWATOR ŚLĄSKA 2009” **WYRÓŻNIENIA:**

KATEGORIA: MIKROPRZEDSIĘBIORSTWO

Vacu Fit Sp. z o.o. za: Vacu Fit Thermal Elegance Pro - urządzenie do modelowania sylwetki.

KATEGORIA: MAŁE PRZEDSIĘBIORSTWO

Media Sp. z o.o. za: informatyki śledczej

KATEGORIA: INSTYTUCJA SEKTORA NAUKOWO-BADAWCZEGO

Instytut Metali Nieżelaznych za:

Nowe ekologiczne stopy miedzi o wysokim poziomie właściwości



„INNOWATOR ŚLĄSKA 2009”

ZWYCIĘZCA W KATEGORII **MIKROPRZEDSIĘBIORSTWO**

Bioerg S.A. z Dąbrowy Górniczej za: Biofolię – opakowania z folii biodegradowalnej.



Bioerg jest prekursorem produkcji opakowań z tworzyw kompostowalnych w Polsce. Zajmuje się produkcją biodegradowalnych folii i opakowań (worki na odpady zielone i komunalne, psie odchody, torby reklamowe, opakowania dla przemysłu piekarniczego) przez co wypełnia lukę na rynku opakowań. W prezentowanej przez firmę folii zastosowano materiały bazujące na surowcach roślinnych, dzięki czemu są one biodegradowalne. Po ich eksploatacji (jako odpad) znajdują możliwość wykorzystania w recyklingu organicznym poprzez kompostowanie lub produkcję biogazu.

Firma wykazuje ogromną innowacyjność, jej funkcjonowanie na rynku jest niezbędne przy aktualnych i przyszłych założeniach prawnych w aspekcie gospodarki odpadami i ochrony środowiska. Celem Bioerg jest ciągłe działanie na rzecz podnoszenia świadomości ekologicznej, dlatego oprócz wprowadzenia na rynek przyjaznych środowisku produktów z biofolii angażuje się w akcje edukacyjne promujące działania proekologiczne.

„INNOWATOR ŚLĄSKA 2009”

ZWYCIĘZCA W KATEGORII **MAŁE PRZEDSIĘBIORSTWO**

Tytuł Innowator Śląska 2009 w kategorii małe przedsiębiorstwo otrzymała firma: **Euro-Centrum Sp. z o.o. z Katowice za: Innowacyjny Budynek Energooszczędny (Budynek Niskoenergetyczny).**



Wiodącym projektem **Euro-Centrum** jest utworzenie ośrodka innowacyjności w dziedzinie poszanowania energii oraz wykorzystania jej odnawialnych źródeł, który będzie funkcjonował w budynku pasywnym (unikalny na skalę krajową, pierwszy w Polsce biurowiec pasywny). Centrum szkolenia oraz centrum testowe rozwiązań energooszczędnych wraz z budynkiem pasywnym i zintegrowanym systemem automatyki budynków („laboratorium budynku”) stanowi inwestycję o charakterze rozwojowym, badawczym i innowacyjnym o wartości ponad 80 mln zł.

Innowacyjny Budynek Energooszczędny – Budynek biurowy zużywający o 2/3 mniej energii niż standardowy obiekt podobnej wielkości. Zastosowane w nim nowoczesne rozwiązania techniczne, pozwalają zminimalizować ilość energii potrzebnej do jego ogrzania /schłodzenia. Największą korzyścią jest jednak aspekt poszanowania środowiska, gdyż wykorzystane zostały odnawialne źródła energii (geotermia – pompa ciepła). Budynek jest realizacją projektu pilotażowego z przykładem zastosowania nowoczesnych technologii. Do jego realizacji zakupiony został austriacki projekt budynku biurowego - zmodyfikowany i dostosowany do polskiego prawa budowlanego i warunków geofizycznych lokalizacji.

„INNOWATOR ŚLĄSKA 2009”

ZWYCIĘZCA W KATEGORII **INSTYTUCJA SEKTORA**

NAUKOWO-BADAWCZEGO

Branżowy Ośrodek Badawczo-Rozwojowy Maszyn Elektrycznych KOMEL z Katowic za: Silnik synchroniczny z magnesami trwałymi typu SMwsPA132s-4 do napędu samochodu elektrycznego typu Re-Volt.



Podstawowym profilem działalności Ośrodka jest: projektowanie, konstruowanie, prototypowanie, badanie, unowocześnianie i rozwój oraz produkcja maszyn elektrycznych wirujących wszelkiego typu. Silnik synchroniczny z magnesami trwałymi typu Re-Volt jest nowoczesnym wysokosprawnym (sprawność powyżej 93%) silnikiem elektrycznym synchronicznym z magnesami trwałymi, którego konstrukcja pozwala na pracę dwustrefową, tj.: ze stałym momentem obrotowym oraz ze stałą mocą. Zakres prędkości obrotowej silnika zawiera się: 0-6000 obr/min. Silnik dysponuje mocą ciągłą 11,6 kW (≈16KM) oraz mocą maksymalną 20kW (≈16KM) i maksymalnym momentem obrotowym 55 Nm. Napięcie zasilania silnika to 64 V. Silnik jest chłodzony cieczą i waży 43 kg.

Możliwe zastosowania silnika: docelowo trójkołowy samochód osobowy typu Re-Volt. Inne zastosowania tego silnika: jako napędy do małych samochodów osobowych, np. fiat Panda, fiat 500, Smart, oraz do napędu np. Quadów. Wszelkie napędy, w których jest konieczność regulacji prędkości obrotowych, np.: pompy, wentylatory itd. Zamiennik za silniki prądu stałego lub asynchroniczne klatkowe.

autorki: Adriana Kamińska-Flak, Aleksandra Kulisz

kontakt:

Regionalne Centrum Innowacji i Transferu Technologii

T: 32 730 48 42

aleksandra.kulisz@gapp.pl

adriana.kaminska-flak@gapp.pl



Robot Rehabilitacyjny ARM-100 - nowość z zabrzańskiego Instytutu Techniki i Aparatury Medycznej ITAM



Instytut Techniki i Aparatury Medycznej ITAM jest jednostką badawczo-rozwojową z wieloletnią tradycją w dziedzinie techniki medycznej. Działalność Instytutu jest ukierunkowana na prowadzenie prac naukowych oraz badawczo-rozwojowych w dziedzinie techniki i aparatury medycznej a także na przystosowywanie wyników prac do wdrożenia w praktyce gospodarczej.

W Instytucie zostały rozwinięte na światowym poziomie następujące kierunki techniki medycznej:

- ___nieinwazyjne i elektrostymulacyjne metody diagnostyki i terapii chorób serca,
- ___komputerowe systemy intensywnego monitorowania zagrożeń życia i zdrowia rodzącej matki i dziecka,
- ___systemy kontroli i nadzoru pacjentów poddawanych elektroterapii serca,
- ___systemy rehabilitacji kardiologicznej.

Kadra naukowa Instytutu wykonała wiele oryginalnych opracowań wdrożonych do użytku w służbie zdrowia. Większość opracowań Instytutu zostało nagrodzonych i wyróżnionych na prestiżowych

wystawach i targach międzynarodowych, prezentujących innowacje naukowo-techniczne.

Robot rehabilitacyjny ręki

ARM-100 powstał by wspomóc rehabilitację osób z niedowładami kończyn górnych po przebytych chorobach takich jak: udary mózgu, urazy ośrodkowego układu nerwowego czy reumatoidalne zapalenia stawów. Rehabilitacja z użyciem robota ARM-100 opiera się na metodzie PNF (proprioceptywne nerwowo-mięśniowe torowanie ruchu). W tradycyjnej metodzie PNF wielopłaszczyznowy ruch kończyny był wymuszany przez wyszkolonego fizjoterapeutę, rehabilitacja była czasochłonna i angażowała go całkowicie przy jednym pacjencie. W rehabilitacji wspomaganą robotem żmudne powtarzanie ruchów odbywa się bez udziału fizjoterapeuty.

Sesja treningowa wykorzystująca robota ARM-100 składa się z dwóch etapów. Pierwszy etap polega na „uczeniu” robota ruchu rehabilitacyjnego. W tym etapie, po przymocowaniu górnej kończyny pacjenta do ramienia robota, rehabilitant wykonuje ruch rehabilitacyjny prowadząc rękę pacjenta. Na podstawie sygnałów z czujników sił, mierzących naciski wywierane

przez rękę pacjenta na elementy ramienia robota, urządzenie przemieszcza odpowiednie elementy swojego ramienia i jednocześnie zapamiętuje w systemie komputerowym kolejne położenia tych elementów. W następnym etapie sesji treningowej robot odtwarza zapamiętany ruch wzorcowy z wymaganą szybkością i ilością powtórzeń, badając jednocześnie czy nie są przekraczane dopuszczalne siły działające na pacjenta. „Uczenie” robota ruchu rehabilitacyjnego przed każdym treningiem właściwym, umożliwia korektę oceny możliwości ruchowych pacjenta. Z jednej strony zapobiega to kontuzji, gdyby możliwości ruchowe pacjenta uległy pogorszeniu, z drugiej strony pozwala w kolejnych treningach powiększać zakresy ruchów pacjenta i tym samym przyspieszać rehabilitację.

Konstrukcja mechaniczna robota i system sterowania powstał w Instytucie przy współudziale Centrum Inżynierii Biomedycznej i Katedry Mechaniki Stosowanej Politechniki Śląskiej, a także dzięki konsultacjom medycznym ze specjalistami z Górnośląskiego Centrum Rehabilitacji „Repty” w Tarnowskich Górach. W ITAM

prowadzone są prace doskonalące konstrukcję robota i przygotowujące go do produkcji seryjnej. System, który w przyszłości będzie przekazywany rehabilitantom, umożliwi ocenę postępów rehabilitacji, a także będzie motywował pacjenta do rehabilitacji przez udział w grze lub zabawie.

Opisane tu prototypowe zrobotyzowane urządzenie rehabilitacyjne jest przykładem myśli innowacyjnej na skalę światową. Jest to dowód na to, że nasza rodzima myśl techniczna nie musi ustępować przodującym ośrodkom światowym, a może nawet z nimi konkurować.

autor: Piotr J. Bąk



kontakt:
Instytut Techniki i Aparatury Medycznej
ITAM, Dział Komercjalizacji Badań
Ul. Roosevelta 118
41-800, Zabrze
T: 32 271 60 13 wew. 115
itam@itam.zabrze.pl
www.itam.zabrze.pl

Szanowni Państwo, poniżej prezentujemy dwie ciekawe relacje z myślą o kobietach i dedykowanych właśnie dla tej grupy. Pierwsza przedstawia projekt dotowany unijne w którym Panie, otrzymują kompleksowe wsparcie szkoleniowe, w postaci IPD (Indywidualnych Planów Działania) na rozwinięcie własnej działalności.

7 marca w Śląskim Zamku Sztuki i Przedsiębiorczości w Cieszynie świętował Dzień Kobiet. Po raz drugi z tej okazji odbył się wernisaż wystawy z cyklu „Babski Dizajn”. Kuratorka wystawy Wanda Modzelewska zaprezentowała „domowe boginie” czyli polskie projektantki, których projekty trafiają do setek domów. Dzięki ich projektowej pracy mamy na naszym rynku coraz ładniejsze, nowocześniejsze meble, dywany, naczynia, domowe tekstylia.

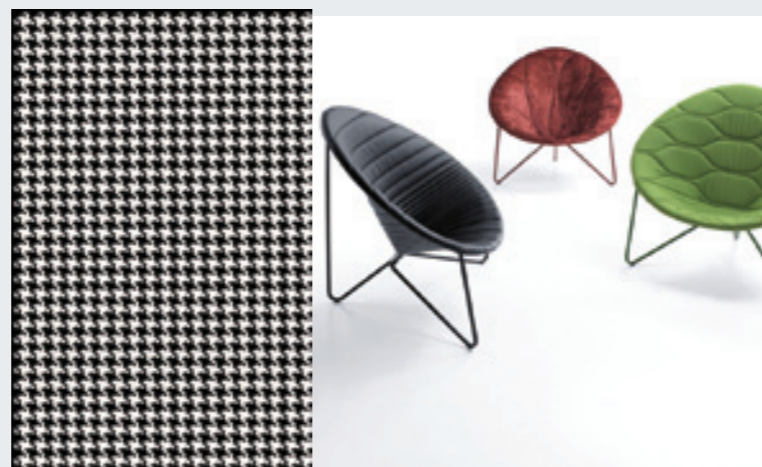
Babski Dizajn 2010 to produkty Olimpji Ajakaiye, Anny Hreckiej, Barbary Marks-Kapuścińskiej, Maji Palczewskiej, Beaty Palikot-Borowskiej, Alicji Podgórskiej-Birkner, Jolanty Rudzkiej-Habisiak, Agnieszki Sołtys, Anny Stępkowskiej, Marzeny Wolińskiej, Ewy Wrażeń, Małgorzaty Pękaly, Renaty Kalarus, Agnieszki Czop, Joanny Rusin.

Niektóre z nich nie tylko projektują, ale również kierują pracą zespołów ds. wzornictwa, inne prowadzą własne studia projektowe. Temu co robią, mogłoby z powodzeniem przyświecać hasło głoszone przez pionierkę rozwoju polskiego wzornictwa, Wandę Telakowską – „Piękno dla wszystkich na co dzień.” Piętnaście projektantek pokazuje, że kobiety częstokroć obok pracy projektowej umiejętnie wcielają się w role menadżerek, szefów własnych firm. Okazuje się, że rosnący udział kobiet w biznesie kreatywnym odzwierciedla doskonale typowego dla Polek ducha przedsiębiorczości. Co jeszcze łączy domowe „boginie”? Można by się zastanawiać, jak przypisane kobiecie doświadczenie kreowania domu i jego atmosfery przekłada się na pracę projektową. Czy wykorzystują w swojej pracy osobiste doświadczenia?

Tytuł wystawy nieprzypadkowo odwołuje się do tytułu książki Nigelli Lawson. To przykład kobiety, która na podstawie swojej domowej, rodzinnej tradycji kulinarnej, na doświadczeniu gospodyni domowej (a nie da się ukryć, że także na wizerunku) zbudowała profesjonalny i medialny sukces. Czy w dziedzinie designu także można zostać „domową boginią”? Czy można wpłynąć na styl życia wielu ludzi, na ich upodobania estetyczne, na to, czym otaczają się na co dzień?

Natomiast druga relacja przedstawia pracę piętnastu projektantek, kobiet które częstokroć obok projektowania, umiejętnie wcielają się w role menadżerek, szefów własnych firm. Obie relacje łączy jedno – chęć do zmiany.

redakcja



Odpowiedzi na te pytania warto poszukać odwiedzając cieszyńską wystawę. Nigelli duchową władzę nad ludźmi dało występowanie w telewizji i pisanie książek kucharskich. Uczestniczki cieszyńskiego „Babskiego Dizajnu” mają tę możliwość dzięki projektowaniu masowo wytwarzanych przedmiotów i współpracy z największymi firmami na polskim rynku: Andropolem, Artefe, Black Red White, Dywilanem, Fabryką Dywanów Agnella, Hutą Szkła Irena, IKEA, Meblami Vox, Noti, Paged Meble, Porcelaną „Chodzież”. Połączenie edukacyjnych ambicji z odwagą proponowania niejednokrotnie zaskakujących wzorów buduje „boski” wpływ, który mogą mieć na nasze domowe otoczenie.

Na podstawie tekstu kuratorskiego Wandy Modzelewskiej
Magdalena Sawicka

kontakt:
Śląski Zamek Sztuki i Przedsiębiorczości w Cieszynie
ul. Zamkowa 3 abc
43-400 Cieszyn
T: 33 851 08 21 wewn. 30, 35
info@zamekcieszyn.pl



Agencja Rozwoju Lokalnego Sp. z o.o. realizuje obecnie projekt „Szefowa własnej firmy – czemu nie? Wsparcie szkoleniowo-doradcze i finansowe dla kobiet zakładających własną firmę” w ramach Działania 6.2 Wsparcie oraz promocja przedsiębiorczości i samozatrudnienia Priorytet VI Rynek pracy otwarty dla wszystkich Programu Operacyjnego Kapitał Ludzki 2007-2013. Projekt skierowany jest do pełnoletnich kobiet, mieszkanki miasta Gliwice i powiatu gliwickiego, które nie posiadały zarejestrowanej działalności gospodarczej w okresie 12 miesięcy przed przystąpieniem do projektu. Podczas trwania projektu Panie mają dostęp do szkoleń i doradztwa, mogą otrzymać wsparcie finansowe na rozpoczęcie działalności do 40tys. zł oraz wsparcie pomostowe do 6/do 12 miesięcy.

Nabór wniosków o przyjęcie do projektu był prowadzony w dniach 15.02.2010-31.03.2010. W tym czasie przyjęto 142 wnioski, zarówno od Pań zatrudnionych, nieaktywnych zawodowo, jak i bezrobotnych. Aktualnie realizowany jest 3 etap

rekrutacji wynikiem, którego będzie wyłonienie 42 Pań (po 14 z każdej grupy), które wezmą udział w projekcie.

Dla każdej z Pań zostanie przygotowany Indywidualny Plan Działania określający potrzeby szkoleniowe. Usługi szkoleniowe realizowane będą w czerwcu, lipcu i sierpniu br. Równolegle będzie można skorzystać z usług doradczych. Po założeniu działalności gospodarczej jest także możliwość skorzystania z 8h doradztwa. Przewidziano wsparcie finansowe na rozpoczęcie działalności w wys. 40tys. zł dla co najmniej 30 uczestniczek projektu. O wysokości wsparcia zdecyduje Komisja Oceny Wniosków. Również min. 30 Pań będzie mogło uzyskać wsparcie pomostowe na okres do 6 miesięcy, a 15 Pań przedłużone wsparcie pomostowe na okres kolejnych 6 miesięcy. Planowane rodzaje działalności to m.in. „kluby maluszka”, projektowanie wnętrz i ogrodów, gastronomia i catering, usługi budowlane i okołobudowlane, handel, usługi kosmetyczne, rehabilitacyjne, krawieckie, porządkowe oraz szkoleniowe. Projekt realizowa-

ny będzie do 31.12.2011r. Ponadto ARL planuje złożyć w tym roku kolejne wnioski o dofinansowanie projektów ze środków Europejskiego Funduszu Społecznego w ramach Działania 6.2 PO KL w ramach konkursów organizowanych przez Wojewódzki Urząd Pracy w Katowicach, tak więc zachęcamy osoby zainteresowane uzyskaniem wsparcia na otwarcie działalności gospodarczej do systematycznego odwiedzania strony internetowej Agencji www.arl.pl

autor:
Sylvia Rudek-Matuszczak
Menedżer Projektu

kontakt:
Agencja Rozwoju Lokalnego Sp. z o.o.
T: 32 339 31 19
s.matuszczak@arl.pl

Poszukujesz nowoczesnych rozwiązań technologicznych dla swojej firmy? A może posiadasz i chcesz udostępnić oferty nowych technologii, sprzętu lub usług laboratoryjnych?

Jeśli funkcjonujesz na terenie województwa śląskiego zgłoś się do nas.

Uczestnictwo w projekcie RSPTT WS jest tym czego poszukujesz i jest całkowicie bezpłatne.

Poprzez działania jakie przewidzieliśmy w projekcie staramy się podnieść świadomość wśród przedsiębiorstw w zakresie wyników prac B+R prowadzonych przez jednostki naukowe, a także przez przedsiębiorstwa. Promujemy innowacyjne rozwiązania oraz przedsięwzięcia w regionie. W ramach projektu zajmujemy się m.in. gromadzeniem i udostępnianiem informacji o ofertach technologicznych, sprzętowych i laboratoryjnych występujących w naszym województwie.

W jaki sposób?

Zbieranie ofert odbywa się w ramach wizyt konsultantów w jednostkach badawczo-rozwojowych oraz przedsiębiorstwach. Przygotowywane przy naszej pomocy oferty jednostek sektora B+R, uczelni wyższych czy przedsiębiorstw zamieszczane są w bazie danych projektu, a upowszechniane poprzez stronę internetową projektu oraz inne narzędzia promocji. Dziś prezentowane oferty pochodzą z następu-

jących instytucji: Ekologiczne Drogi.pl sp. z o.o., PROFIL RCG Maria Mrozińska, Centralne Laboratorium Pomiarowo-Badawcze Sp. z o.o., KS AUTOMOTIVE Sp. z o.o.

W kolejnych numerach biuletynu zamieszczać będziemy następne oferty, które systematycznie umieszczane będą w bazach projektu. Jeśli posiadacie Państwo swoją ofertę technologiczną, sprzętową czy laboratoryjną i chcielibyście byćmy za pomocą projektu ją upowszechnili zapraszamy do współpracy.

Poniżej zamieszczamy tylko tytuły i krótkie streszczenie wybranych ofert, zaś pełny ich opis dostępny jest na stronie www.rsptt.pl. Zachęcamy do odwiedzenia oficjalnej strony projektu RSPTT WS.

OFERTY TECHNOLOGICZNE:

Katalityczno – polimerowa konstrukcja gruntowa

CONSOLID SYSTEM jest rozwiązaniem wykorzystującym naturalnie występujące grunty rodzime do budowy warstw konstrukcyjnych (podbudowa pomocnicza oraz zasadnicza do KR4) . Rozwijana od

końca lat 60-tych szwajcarska technologia stabilizacji gruntów spoistych CONSOLID SYSTEM, jest unikalną koncepcją zaprojektowaną specjalnie dla celów drogownictwa, polegającą na katalitycznym przetworzeniu gruntów stwarzających problemy (tradycyjnie klasyfikowanych do wymiany), w bezpieczny materiał konstrukcyjny (zjawisko wtórnej petryfikacji). Ze względu na możliwości uniknięcia kosztownych w budownictwie drogowym wymian gruntów, CONSOLID SYSTEM pozwala nawet na 50% obniżenie kosztów związanych budową oraz późniejszą eksploatacją obiektu. Środki CONSOLID SYSTEM przeznaczone są do ulepszania i stabilizacji gruntów spoistych oraz mieszanek gruntowych, kruszywowych lub gruntowo-kruszywowych z odpowiednią zawartością frakcji pylasto-iliastych lub w mieszance o zawartości frakcji pylasto-iliastych wypełniającej w sposób optymalny wolne przestrzenie między ziarnami grubymi. OFERENT: [Ekologiczne Drogi.pl sp. z o.o.](http://EkologiczneDrogi.pl)

Rozwiązania umożliwiające planowanie, projektowanie i optymalizację procesów

DELMIA – grupa rozwiązań umożliwiających szczegółowe planowanie, projektowanie

oraz optymalizację procesów produkcyjnych za pomocą zaawansowanych narzędzi symulacyjnych. Program pozwala na przygotowanie wirtualnych, w pełni symulowanych modeli środków produkcyjnych, dających możliwość dokładnego opracowania procesu wytwarzania dowolnego produktu.

Zalety:
 ___Dostarcza kompletne rozwiązanie dla planisty posiadającego zdolności do modelowania w 3D, zatwierdzania narzędzi i budowania kompletnych stanowisk pracy w wirtualnym świecie.

___Pozwala na budowę stanowisk i linii zrobotyzowanych, analizę przestrzenną, weryfikację, optymalizację projektowanego rozwiązania oraz programowanie robotów metodą off-line

___Dostarcza możliwości budowy kinematycznych modeli człowieka i zadawania różnorodnych zadań. Pozwala na symulację procesów i optymalizację stanowiska pracy człowieka
 OFERENT: [KS Automotive Sp. z o.o.](http://KSAutomotiveSp.zo.o)

ENOVIA SmarTeam – jest programem wspomagającym projektowanie produktu należącego do grupy PDM (Produkt Data Management). Umożliwia

płynną i nadzorowaną wymianę informacji pomiędzy pracownikami oraz Klientami. Ułatwia tworzenie i modyfikację wykazu części BOM (Bill of Material). Pozwala utrzymywać kontrolę wersji i rewizji przechowywanych dokumentów.

Zalety:

___Zarządzanie danymi firmy, zapisanymi na serwerze
 ___Szybki dostęp do informacji /danych

___Kontrola wersji i rewizji przechowywanych dokumentów
 ___Możliwość integracji z systemami CAD (CATIA, SolidWorks, ProEnginner, AutoCAD itp.)

___Podgląd ponad 400 formatów danych bez konieczności posiadania aplikacji, w których je stworzono (.cat, .cgr, .iges, .tif, .xls, .doc, itp.)

___Szeroko rozbudowany mechanizm wyszukiwania danych
 ___Wspomaga powtórne wykorzystanie standardowych części i komponentów
 OFERENT: [KS Automotive Sp. z o.o.](http://KSAutomotiveSp.zo.o)

CATIA – to w pełni parametryczny system do komputerowego wspomagania projektowania, oferujący szeroką gamę dedykowanych rozwiązań, obejmujących, wszystkie aspekty projektowania i wytwarzania produktów włączając w to analizy kinematyczne, analizy MES oraz symulację obróbki wieloosiowej. CATIA PLM Express to pakiet rozwiązań dostosowany do potrzeb poszczególnych gałęzi przemysłu oraz dedykowany dla poszczególnych ról

inżynierskich. Zawiera narzędzia niezbędne do wykonywania w pełni parametrycznych projektów części mechanicznych, zespołów maszynowych i zaawansowanych modeli powierzchniowych. Pozwala na generowanie dokumentacji produkcyjnej, a ponadto w standardzie znajdują się funkcje do renderowania modeli oraz umożliwia dwustronną wymianę danych za pomocą najpopularniejszych standardów przemysłowych (STEP, IGES, DXF) oraz pakiet rozwiązań służących do zarządzania danymi PDM. Stosowany w nim unikalny model PPR definiowania produktów, procesów, zasobów i stanowiska pracy tworzy środowisko pracy grupowej wspomagające kreatywność, współdzielenie informacji i przekazywanie zorientowanych na procesy, przestrzennych definicji produktów. CATIAV5 oferuje największy z dostępnych dzisiaj zakres zintegrowanych w jednym środowisku produktów wspomagających niemal wszystkie procesy przemysłowe. Projektowanie wspomagane bazą wiedzy zapewnia łatwe i szybkie wprowadzanie zmian, definiowanie szablonów inżynierskich i tworzenie własnych katalogów części standardowych.
 OFERENT: [KS Automotive Sp. z o.o.](http://KSAutomotiveSp.zo.o)

OFERTY SPRZĘTOWE:

ZEGAR ASTRONOMICZNY ECO-AC – to czterowyjściowy

zegar sterujący urządzeniem zaprojektowanym do kierowania oświetleniem ulicznym. Jego funkcje pozwalają na wykorzystanie do sterowania innymi urządzeniami, których działanie zależne jest od aktualnego czasu bądź czasu zachodu i wschodu słońca. Zegar RC*GSM AC może być obsługiwany przy użyciu pilota podczerwieni. Istnieje możliwość programowania zegara z możliwością załączenia i wyłączenia z zadaniem przesunięciem w stosunku do zachodu i wschodu słońca. Zaletą używania urządzenia jest powstała oszczędność na poziomie 20–30 % w zużyciu energii elektrycznej oświetlenia. OFERENT: [„Profil” RCG Maria Mrozińska](http://ProfilRCGMariaMrozińska)

STEROWNIK ECO-S – to system monitorowania i sterowania obiektami przemysłowymi (przepompowni, stacji energetycznych, wodociągów, kotłowni, chłodni, reklam, itp.). System oparty jest ma telefonii komórkowej GSM. Transmisja danych odbywa się poprzez SMS, CLIP, GPRS. System pozwala nadzorować i sterować pracą dowolnych urządzeń elektrycznych z dowolnego miejsca przy pomocy telefonu komórkowego, komputera monitorującego. Istnieje możliwość łączenia sterowników ECO-S w sieć, zarządzaną zdalnie przez program BAZA służący do sterowania, monitoringu i analizy zużycia energii i kosztów. Program może być zainstalo-

wany na dowolnym komputerze posiadającym modem GSM, umożliwia tworzenie wykresów zużycia energii, mocy, czasu świecenia, kosztów. Zaletą korzystania z urządzenia jest oszczędność na poziomie 20–30 % w zużyciu energii elektrycznej oświetlenia, stabilizacji napięcia wyjściowego, wydłużenia żywotności opraw oświetleniowych, stateczników i źródeł światła, zmniejszenie strat wynikłych z minimalizacji czasów postoju, oraz możliwość ciągłego informowania o stanie podzespołów i urządzeń. Urządzenie charakteryzuje się bezawaryjną pracą i dużą odpornością na warunki atmosferyczne. OFERENT: [„Profil” RCG Maria Mrozińska](http://ProfilRCGMariaMrozińska)

STEROWNIK ECO służy do redukcji napięcia skutecznego zasilającego jednorazowy obwód oświetleniowy. Jako elementy wykonawcze zastosowano tranzystory mocy IGBT, które są sterowane poprzez mikroprocesor sterujący, współpracujący ze sterownikiem ECO-S. Pozwala na płynne dostosowanie się do aktualnego obciążenia, eliminacji nagłych skoków amplitudy prądu przy przełączaniu oraz zapewnienie ciągłej stabilizacji napięcia wyjściowego. Regulacja napięcia polega na odcinaniu części sinusoidy napięcia zasilającego na opadającym jej zboczach z jednoczesnym zachowaniem w niezmiennym kształcie pierwszej fazy narastania przebiegu. Zachowanie

narastającego zbrocza jest niezwykle istotne dla prawidłowego zapłonu lamp wyładowczych w każdym cyklu napięcia przemienne. Moc lamp może być obniżana w większym stopniu, nie powodując gaśnięcia. Sterownik współpracuje ze wszystkimi rodzajami źródeł światła, z wyjątkiem źródeł światła z zapłonnikami elektrycznymi. Poziom oszczędności zależy od infrastruktury oświetleniowej, parametrów sieci zasilającej i w praktyce wynosi od 20–30%.

OFERENT: „Profil” RCG Maria Mrozińska

SYSTEM KONTROLI NAPIĘCIA

SKB-GSM przeznaczony jest do zagwarantowania zasilania prądem stałym ważnych instalacji i urządzeń, których ciągłość pracy jest niezbędna. Układy są wykonane w zależności od mocy i wymagań Klienta w wersji: szafkowej, szafowej, stojącej lub do powieszenia na ścianie. Urządzenie wyposażone jest w zabezpieczenia nadprądowe od strony wejścia AC jak i w gałęzi baterii. Napięcie wejściowe i wyjściowe są wyprowadzone na zaciski listwy przyłączeniowej, do których bezpośrednio można dołączyć kable zasilania sieciowego, oraz kable do odbiorników. W przypadku kilku obwodów wyjściowych, możliwe jest wprowadzenie zabezpieczenia nadprądowego dla każdego z nich.

Urządzenie obsługuje następujące napięcia: 12Vdc, 24Vdc, 48Vdc, 110Vdc, 220Vdc.

OFERENT: „Profil” RCG Maria Mrozińska

OFERTY LABORATORYJNE

ZESPÓŁ PRACOWNI BADAŃ WĘGLA – prowadzi badania realizowane w oparciu o obowiązujące krajowe i międzynarodowe normy oraz stosowne przepisy prawne. Od maja 2000 roku Zespół Pracowni Badań Węgla posiada certyfikat Akredytacji AB300, którego zakres obejmuje badania węgla, popiołu z węgla, koksu i paliw przetworzonych. Zakres akredytacji jest stale rozszerzany o nowe oznaczenia i metody badawcze.

Zakres badań obejmuje:

→ Badania fizykochemiczne węgla i popiołu z węgla
 ___Badania petrograficzne węgla

___Analizę elementarną węgla (CHN)

___Oznaczenie wskaźnika samozapalności węgla

___Badanie właściwości koksowniczych węgla

→ Badania fizykochemiczne koksu

___Oznaczenie reaktywności (CRI) wobec dwutlenku węgla i wytrzymałości po reakcji (CSR) koksu

→ Badanie żużli, popiołów paliw stałych i odpadów pogórnich

→ Monitorowanie emisji dwutlenku węgla

→ Badanie parametrów biopaliw stałych

OFERENT: [Centralne Laboratorium Pomiarowo-Badawcze Spółka z o.o.](#)

Zespołu Pracowni Badań Środowiskowych w której skład wchodzi PRACOWNIA BADAŃ WÓD I ŚCIEKÓW specjalizuje się w:

→ Pobieraniu próbek wody i ścieków

→ Wykonywaniu analiz fizykochemicznych wód i ścieków

→ Badania pierwiastków śladowych w węglu

W całym Zespole Pracowni Badań Środowiskowych wdrożony został system zarządzania w oparciu o normę PN-EN ISO/IEC 17025:2005. Zespół posiada zatwierdzenie Inspektora Sanitarnego zgodnie z zapisami art. 12 ust. 4 ustawy z dnia 7 czerwca 2001 r. o zbiorowym zaopatrzeniu w wodę i zbiorowym odprowadzaniu ścieków. OFERENT: [Centralne Laboratorium Pomiarowo-Badawcze Spółka z o.o.](#)

PRACOWNIA BADAŃ ŚRODOWISKA PRACY. Z aktywnością produkcyjną człowieka związane jest w środowisku pracy zagrożenie mogące wpływać niekorzystnie na stan jego zdrowia. Odpowiedzialność za zgodność warunków pracy z przepisami spoczywa na pracodawcy. W celu ułatwienia przestrzegania nakładanych na pracodawców, a w szczególności ich służb BHP, obowiązujących w Polsce przepisów prawnych, Pracownia Badań Środowiska Pracy oferuje następujące pomiary:

→ Hałasu wraz z doбором ochronników słuchu

→ Drgań mechanicznych

→ Oświetlenia

→ Mikroklimatu

→ Pyłów: całkowitego, respirabilnego i wodnego krystalicznej krzemionki

→ Substancji chemicznych, w tym występujących na stanowiskach spawalniczych

→ Hałasu emitowanego do środowiska

OFERENT: [Centralne Laboratorium Pomiarowo-Badawcze Spółka z o.o.](#)

ZESPÓŁ PRACOWNI BADAŃ GAZÓW I PYŁU KOPALNIA-NEGO – oferuje następujące usługi:

→ Analizę chromatograficzną i konduktometryczną próbek gazowych (biogaz, gaz kopalniany, powietrze, gaz energetyczny, mieszanka gazów technicznych)

→ Obliczanie wartości opałowej na podstawie składu próbki gazowej wg PN-EN ISO 6976/2008

→ Obliczanie współczynnika emisji dwutlenku węgla zgodnie z Dziennikiem Urzędowym Unii Europejskiej 2007/589/WE

→ Oznaczanie wilgotności, części niepalnych oraz wskaźnika „W” w pyłach kopalnianych

Chromatografia gazowa objęta jest zakresem Certyfikatu AB 300.

OFERENT: [Centralne Laboratorium Pomiarowo-Badawcze Spółka z o.o.](#)

Wydarzy się...

14.05.2010 – 13.06.2010 wystawa „Materiałowy BOOM!” w Katowicach! Oglądać można ją w budynku STOLARNI na terenie dawnej Kopalni Węgla Kamiennego „Katowice”



↑ Otwarcie wystawy „Materiałowy BOOM!” w Katowicach

Seminarium

czerwiec 2010

Agencja Rozwoju Regionalnego SA w Bielsku-Białej

Konferencja

wrzesień 2010

Agencja Rozwoju Regionalnego SA w Bielsku-Białej



Seminarium

wrzesień 2010

Agencja Rozwoju Regionalnego w Częstochowie SA



wystawa MATERIAŁOWY BOOM!
w woj. śląskim



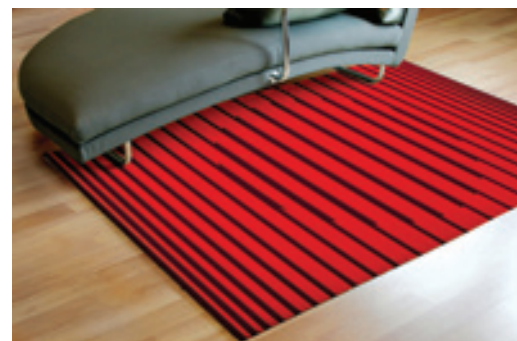
1



2



3



4

redakcja:

Górnośląska Agencja
Przekształceń
Przedsiębiorstw S.A.
Regionalne Centrum Innowacji
i Transferu Technologii

ul. Astrów 10
40-045 Katowice
T: 032 730 48 35
Fax: 032 251 58 31

www.rsptt.pl
biuro@rsptt.pl

fotografie

Zespół Redakcyjny,
Autorzy Artykułów

fotografie na okładce

Zdjęcia z artykułu Babski Dizajn
1. Beata Palikot-Borowska,
pościel z kolekcji zima 09, IKEA
2. Alicja Podgórska-Birkner,
naczynia z fasonu Future,
prod. Poczolana Chodzież
3. Agnieszka Sołtys, naczynia
SIMPLE, prod. Vox Meble
4. Joanna Rusin - dywan SFERA,
prod. Dywilan



KAPITAŁ LUDZKI
CZŁOWIEK – NAJLEPSZA INWESTYCJA!

