

**Projekt**

# **Strategia Rozwoju Rybołówstwa na lata 2007-2013**

Akceptuję:



Ministerstwo Rolnictwa i Rozwoju Wsi

## Spis treści

<i>Wstęp</i> .....	3
<b>1. Opis sektora</b> .....	4
1.1. <i>Rybołówstwo morskie</i> .....	4
1.2. <i>Rybołówstwo śródlądowe i akwakultura</i> .....	5
1.3. <i>Przetwórstwo i rynek rybny</i> .....	6
<b>2. Analiza SWOT sektora rybołówstwa</b> .....	7
<b>3. Cele i priorytety</b> .....	9
<b>4. Obszary realizacji celów</b> .....	12
4.1. <i>Zrównoważona eksploatacja zasobów rybackich</i> .....	12
4.2. <i>Podaż i równowaga rynkowa</i> .....	13
4.3. <i>Zrównoważony rozwój akwakultury</i> .....	14
4.4. <i>Rozwój i konkurencyjność sektora</i> .....	15
4.5. <i>Kapitał ludzki oraz terytorialny wymiar polityki rybackiej</i> .....	17
4.6. <i>Ochrona środowiska, ze szczególnym uwzględnieniem środowiska wodnego</i> .....	19
4.7. <i>Właściwe zarządzanie sektorem rybackim</i> .....	20
<b>5. Szacunkowy plan finansowy dla poszczególnych obszarów polityki rybackiej</b> .....	22
<b>6. Rozwój, wdrażanie i monitorowanie Strategii Rozwoju Rybołówstwa 2007- 2013</b> .....	23
<b>7. Załączniki</b> .....	25
7.1. <i>Charakterystyka floty rybackiej</i> .....	25
7.2. <i>Zatrudnienie w sektorze</i> .....	26
7.3. <i>Wielkość produkcji</i> .....	26
7.4. <i>Mapa narodowa obszarów zależnych od rybołówstwa</i> .....	28
7.5. <i>Podstawowe wskaźniki realizacji Strategii</i> .....	29

### Wstęp

Zgodnie z rozporządzeniem Rady UE w sprawie Europejskiego Funduszu Rybackiego (EFR) każde Państwo Członkowskie opracuje krajowy plan strategiczny (w przypadku Polski jest to „Strategia Rozwoju Rybołówstwa 2007-2013”, zwana dalej „Strategią”), który będzie określał szczegółowe cele i priorytety działań w ramach EFR zgodnie ze strategicznymi wytycznymi Wspólnoty w zakresie Wspólnej Polityki Rybackiej.

Strategia, wskazująca na zakres interwencji i wsparcia finansowego ze strony EFR oraz inne niezbędne źródła finansowania, będzie służyła jako punkt odniesienia dla tworzenia Programu Operacyjnego „Zrównoważony rozwój sektora rybołówstwa i nadbrzeżnych obszarów rybackich 2007-2013”.

Cele obecnie opracowywanej Strategii są w pełni spójne z podstawowymi zasadami Wspólnej Polityki Rybackiej Unii Europejskiej. Osiągnięcie ich możliwe będzie tylko przy wsparciu Instrumentu Strukturalnego, jakim będzie Europejski Fundusz Rybacki 2007-2013 oraz przy współfinansowaniu z budżetu państwa.

Strategia została opracowana w Ministerstwie Rolnictwa i Rozwoju Wsi. W trakcie prac nad tym dokumentem Minister Rolnictwa i Rozwoju Wsi powołał Zespół ds. Narodowej Strategii Rozwoju Rybołówstwa 2007-2013. W skład Zespołu wchodził przedstawiciele następujących jednostek:

- 1) Akademii Morskiej w Szczecinie,
- 2) Akademii Rolniczej w Krakowie,
- 3) Agencji Restrukturyzacji i Modernizacji Rolnictwa,
- 4) Departamentu Rybołówstwa MRiRW,
- 5) Departamentu Rozwoju Obszarów Wiejskich MRiRW,
- 6) Departamentu Infrastruktury Wsi i Komunikacji Społecznej MRiRW,
- 7) Departamentu Instytucji Płatniczej - Ministerstwo Finansów,
- 8) Departamentu Koordynacji Polityki Strukturalnej –  
Ministerstwo Gospodarki i Pracy,
- 9) Departamentu Transportu Morskiego - Ministerstwa Infrastruktury.
- 10) Fundacji Programów Pomocy dla Rolnictwa,
- 11) Instytutu Rybactwa Śródlądowego w Olsztynie,
- 12) Krajowej Izby Producentów Ryb w Ustce,
- 13) Krajowego Związku Rolników, Kólek i Organizacji Rolniczych,
- 14) Morskiego Instytutu Rybackiego w Gdyni,
- 15) NSZZ Solidarność,
- 16) Ogólnopolskiego Związku Pracodawców Rybackich w Toruniu,
- 17) Ogólnopolskiego Porozumienia Związków Zawodowych,
- 18) Ogólnopolskiego Stowarzyszenia Dzierżawców i Administratorów Nieruchomości Rybackich Skarbu Państwa,
- 19) Okręgowego Inspektoratu Rybołówstwa Morskiego w Gdyni,
- 20) Okręgowego Inspektoratu Rybołówstwa Morskiego w Słupsku,
- 21) Okręgowego Inspektoratu Rybołówstwa Morskiego w Szczecinie,
- 22) Organizacji Pracodawców –Producentów Ryb Śródlądowych w Toruniu,
- 23) Polskiego Związku Wędkarskiego,
- 24) Polskiego Stowarzyszenia Przetwórców Ryb w Koszalinie,
- 25) Polskiego Towarzystwa Rybackiego w Poznaniu,
- 26) Północnoatlantyckiej Organizacji Producentów,
- 27) PPIUR „Szkuner”,

- 28) PPPiH Dalmor S.A.
- 29) Stowarzyszenia Armatorów Rybackich w Kołobrzegu.
- 30) Stowarzyszenia Rybactwa Dolnej i Środkowej Wisły.
- 31) Uniwersytetu Warmińsko - Mazurskiego w Olsztynie.
- 32) WWF Polska.
- 33) Zachodniopomorskiego Urzędu Marszałkowskiego.
- 34) Zrzeszenia Producentów Ryb w Katowicach.
- 35) Zrzeszenia Rybaków Morskich w Gdyni.
- 36) Związku Producentów Ryb w Poznaniu.
- 37) Związku Województw Rzeczypospolitej Polskiej.

Strategia Rozwoju Rybołówstwa 2007-2013 jest kontynuacją i rozwinięciem celów obecnie realizowanej Strategii Rozwoju Rybołówstwa 2000-2006.

### **1. Opis sektora<sup>1</sup>**

Dane prezentowane w tym rozdziale są danymi oficjalnymi, dlatego ich wartość może różnić się od wielkości rzeczywistych, z uwagi na skalę połowów nieraportowanych.

#### **1.1. Rybołówstwo morskie**

Stan polskiej floty na dzień 1 maja 2004 r. wynosił 1274 jednostki rybackie, o łącznym tonażu 36995 GT. Największą grupę pod względem ilościowym, stanowiły jednostki do 10 m długości całkowitej o łącznym tonażu 2710 GT, których liczba wyniosła 715. Kolejną istotną grupą statków rybackich są statki o długości całkowitej powyżej 15 do 19,5 m, których liczba wyniosła 202 jednostki o łącznym tonażu 7501 GT. Liczba statków powyżej 10 do 15 m wyniosła 148 o łącznym tonażu 2297 GT. Natomiast największą grupą statków pod względem ich pojemności stanowią statki powyżej 25 m o łącznym tonażu 13 753 GT. Pozostałe 119 statków rybackich to statki w przedziale od 19,5 do 25 m o łącznym tonażu 10733 GT.

W polskim sektorze rybackim w 2004r. poziom zatrudnienia wynosił 24 300 osoby.

Połowy bałtyckie wyniosły w 2004 r. 153,7 tys. ton ryb, wobec 142,7 tys. ton w 2003r. Wzrost połowów o ponad 10 tys. ton to głównie rezultat wyższych niż rok wcześniej połowów szprotów, które wyniosły w ub. roku 96,7 tys. ton, tj. o 15% więcej niż rok wcześniej. Połowy śledzi wyniosły w 2004 r. 28,4 tys. ton tj. o 7% mniej niż w 2003 r. Rejestrowane połowy dorszy wyniosły w ub. roku 15,1 tys. ton i były o 6% mniejsze niż w 2003 r., z tego kutry (statki rybackie powyżej 15 m dł.) złowiły 9,2 tys. ton, a statki rybackie poniżej 15 m dł. - 5,9 tys. ton. Do pełnego wykorzystania przysługującej Polsce kwoty zabrakło 700 ton, na co wpłynął brak możliwości (od 1 maja 2004 r.) przekazywania indywidualnych kwot połowowych między armatorami kutrów oraz sztormowej pogody w końcu roku. Ubiegły rok był wyjątkowo udany w połowach storni. Złowiono 8,9 tys. ton tych ryb o 1/5 więcej niż rok wcześniej. Złożyły się na to wysokie połowy na początku roku, przed rozpoczęciem okresu ochronnego, i wyższe niż rok wcześniej ceny. W 2004 r. złowiono 16,4 tys. sztuk łososi. W sumie limity połowowe ryb, które zostały powiększone o 24% w porównaniu z rokiem poprzednim zostały wykorzystane w około 86%.

---

<sup>1</sup> Źródło „Rynek Ryb” kwiecień 2005r.



### 1.3. Przetwórstwo i rynek rybny

Na dzień 24 maja 2005 r. w rejestrze Głównego Inspektoratu Weterynarii (GIW) zarejestrowanych było 297 firm uprawnionych do handlu rybami, w tym 182 zakłady przetwórcze uprawnione są do handlu produktami rybnymi na obszarze UE. Na liście zakładów znajdujących się w okresie przejściowym, trwającym do końca 2006 r., było 42 przetwórcy rybnych. Spośród zakładów przetwórstwa rybnego zatwierdzonych do handlu na rynku UE większość zlokalizowanych było w regionie nadmorskim, w tym 59 w woj. pomorskim i 48 w zachodniopomorskim. Na pozostałym obszarze kraju najwięcej takich zakładów znajdowało się w woj. warmińsko-mazurskim - 17, wielkopolskim - 11 i kujawsko-pomorskim - 9. Również większość przetwórcy rybnych korzystających z okresu przejściowego zlokalizowanych było w woj. pomorskim - 13 i zachodniopomorskim - 8.

W 2004 r. o 5,3% wzrosła wielkość całkowitej produkcji finalnej przetwórstwa rybnego na lądzie, którą szacuje się na 291,5 tys. ton. Dużo wyższy był przyrost wartości finalnej produkcji konsumpcyjnej, którą szacuje się na około 2,6 mld zł. Przyczynił się do tego znaczny wzrost importu surowców rybnych, zwłaszcza w ostatnim kwartale roku.

Zwiększono przede wszystkim produkcję przetworów w dużej części eksportowanych, a więc ryb wędzonych i konserw. W konsekwencji wyraźnej poprawie uległa kondycja finansowa przemysłu rybnego. W 2004 r. wartość sprzedaży w przedsiębiorstwach zatrudniających co najmniej 50 osób zwiększyła się o około 25%. Wpłynął na to zarówno większy wolumen sprzedaży, wyższe ceny jak i zachodzące procesy koncentracji. Rentowność sprzedaży przemysłu rybnego na poziomie brutto wzrosła z około 1,4 – 1,6 % w latach 2002 – 2003 do ok. 2 % w 2004 r. Wzrósł także udział firm rentownych. Najważniejszym motorem rozwoju przetwórstwa rybnego w 2004 r. był eksport, którego udział w przychodach sektora zwiększył się z około 35% do 41%.

Podaż ryb na rynek krajowy w 2004 r. wyniosła 438,5 tys. ton. w przeliczeniu na wagę żywą i była o 10,5% większa niż przed rokiem. Złożyły się na to większe o 5,4% połowy krajowe oraz większy o 16,3% import netto. Na zwiększoną podaż ryb z połowów krajowych, które wyniosły 221,6 tys. ton, wpłynęły większe o 7,7% połowy bałtyckie i o 8% połowy dalekomorskie. Produkcja ryb słodkowodnych była mniejsza o 3,2%.

W roku 2005 r. podaż ryb z połowów krajowych zmniejszy się prawdopodobnie do nieco ponad 200 tys. ton na skutek 12% ograniczenia połowów bałtyckich i dalekomorskich w rezultacie wycofania z eksploatacji części floty.

Wyraźnie wzrosły obroty handlowe sektora rybnego zarówno po stronie eksportu, jak i importu. Eksport ryb i przetworów rybnych w 2004 r. przekroczył 175 tys. ton (262,7 tys. ton w wadze żywej), a jego wartość zbliżyła się do 350 mln EUR. Wzrost eksportu wymagał zwiększenia importu do ponad 280 tys. ton (479,6 tys. ton w wadze żywej) oraz 400 mln EUR. W sumie nadwyżka importu nad eksportem zmniejszyła się z 55,8 do 51,4 mln EUR. Eksportujemy przede wszystkim przetwory rybne, filety oraz ryby wędzone, które w większości (75%) trafiają do starych krajów członkowskich. Importujemy zaś głównie surowce do przetwórstwa. Od kilku lat najbardziej dynamicznie rośnie import łososi norweskich, który przekroczył w 2004 r. 28 tys. ton, mimo ponad 7% wzrostu cen transakcyjnych. Z tego 10,5 tys. ton wyeksportowano jako łososie wędzone i filetowane głównie do Niemiec. Oczekuje się, że w 2005 r. obroty handlowe będą nadal rosły, chociaż wolniej niż w 2004 r., ceny produktów eksportowanych z Polski są bowiem nadal niższe niż w starych krajach członkowskich Unii Europejskiej.

Zmiany cen zbytu ryb i ich przetworów zależą w decydującym stopniu od sytuacji na światowym rynku i cen transakcyjnych uzyskiwanych w imporcie oraz eksporcie. Import jest bowiem głównym źródłem zaopatrzenia przetwórstwa rybnego i wraz z eksportem kształtuje

w dużym stopniu równowagę na rynku ryb.

Polska należy do krajów o niskim spożyciu ryb, które w przeliczeniu na wagę żywą w 2004 r. wyniosło przeciętnie 11,48 kg na 1 mieszkańca i było to o 52% mniej niż średnio w krajach UE-15 i o 31,1% mniej niż średnio na świecie. Spośród krajów członkowskich UE-25 równie mało lub jeszcze mniej ryb spożywa się na Węgrzech, w Czechach, Słowacji, Słowenii, Niemczech i na Łotwie.

Wzrost spożycia w roku 2004 w porównaniu z rokiem 2003 wystąpił jedynie w odniesieniu do ryb morskich. Wpływ na to miało przede wszystkim relatywne potanie ryb oraz systematyczne poszerzanie oferty handlowej. Nadal połowę całkowitej konsumpcji ryb morskich stanowią śledzie i mintaje. Spożycie ryb słodkowodnych produkowanych w akwakulturze stopniowo charakteryzuje notowana od trzech lat stagnacja : spożycie karpia w roku 2002 wyniosło 0,54 kg na osobę, w roku 2003 – 0,54 kg na osobę, w 2004 roku - 0, 51 kg na osobę. Spożycie pstrąga tęczowego wyniosło: w 2002 roku- 0,25 kg na osobę, w 2003 roku - 0,26 kg na osobę, w 2004 roku - 0,25 kg na osobę. Wzrosło natomiast spożycie łososia importowanego z Norwegii, które w 2004 roku wyrównało się niemalże ze spożyciem karpia (0,46 kg na osobę).

W 2004 r. zwiększyło się także spożycie makreli i tuńczyków. W 2005 r można oczekiwać dalszego niewielkiego wzrostu spożycia ryb.

W 2004 r. rynek rybny w Polsce należał do najbardziej stabilnych rynków żywnościowych, mimo akcesji do Unii Europejskiej. Ceny ryb na wszystkich poziomach rynku wzrosły w znacznie mniejszym stopniu niż cała żywność, a zwłaszcza mięso i jego przetwory. Indeks cen realnych ryb i ich przetworów na poziomie detalicznym w 2004 r. wyniósł 97,1% Ceny detaliczne ryb i ich przetworów wzrosły średnio w 2004 r. zaledwie o 0,5%, podczas gdy żywność zdrożała w tym czasie o 6,3%, a inflacja wyniosła 3,5%. Wzrost cen zbytu ryb i ich przetworów w 2004 r. wyniósł 2,8%, ceny pierwszej sprzedaży wzrosły o 1,3 – 10%, a niektóre gatunki ryb staniały.

## **2. Analiza SWOT sektora rybołówstwa**

### 2.1. Mocne strony sektora:

- duże możliwości produkcyjne sektora,
- chłonny rynek krajowy na ryby i produkty rybne,
- wykwalifikowana kadra rybacka,
- duża różnorodność produktów,
- proekologiczny i regionalny charakter rybołówstwa przybrzeżnego, rybołówstwa śródlądowego i akwakultury,
- gospodarka rybacka na wodach śródlądowych służąca zachowaniu bioróżnorodności,
- trwałe powiązania handlowe producentów ryb z przetwórcami ryb,
- konsolidacja firm przetwórstwa rybnego,
- długa tradycja polskiego sektora rybołówstwa.

### 2.2. Słabe strony sektora

- niska rentowność sektora,
- flota rybacka wymagająca odnowy i modernizacji oraz ograniczone możliwości uzyskania środków finansowych na ten cel,

## Strategia Rozwoju Rybołówstwa na lata 2007-2013

- ograniczony dostęp do surowca krajowego,
- wysoka kapitałochłonność inwestycji,
- brak zorganizowanego systemu promocji ryb i produktów rybnych,
- przestarzała infrastruktura lub jej brak w portach i przystaniach,
- zły stan techniczny obiektów stawowych,
- eutrofizacja i zanieczyszczenie powierzchniowych wód słodkich płynących i stojących,
- zaawansowany wiek grupy zawodowej rybaków,
- straty spowodowane kłusownictwem i kradzieżami.

### 2.3. Szanse:

- wzrost gospodarczy (5,3% w 2004 r.),
- wzrost obrotów handlu zagranicznego,
- wzrost inwestycji,
- pro wzrostowa polityka pieniężna,
- poprawa stanu technicznego floty,
- wzrost rentowności sektora,
- rosnące możliwości wywozu i eksportu,
- wykorzystanie środków z Sektorowego Programu Operacyjnego „Rybołówstwo i przetwórstwo ryb 2004-2006” (281,9 mln euro wkładu publicznego),
- rozwinięcie systemu promocji produktów rybnych,
- wzrost spożycia ryb i produktów rybnych w przeliczeniu na jedną osobę,
- rosnące zainteresowanie konsumentów nietradycyjnymi produktami rybołówstwa,
- wprowadzenie certyfikacji ekologicznej produktów rybnych,
- rozwój organizacji rynku rybnego w Polsce oraz systemu pierwszej sprzedaży ryb,
- duża elastyczność w prowadzeniu chowu i hodowli,
- możliwości rozwoju rybołówstwa związane z rosnącymi potrzebami społeczeństwa w dziedzinie rekreacji,
- rosnące zapotrzebowanie na materiał zarybieniowy,
- dalsza konsolidacja firm przetwórstwa rybnego,
- zdolność do szybkiego reagowania na zapotrzebowanie rynku,
- poprawa kanałów dystrybucji i systemów logistycznych.

### 2.4. Zagrożenia:

- rosnące koszty produkcji,
- rosnące ceny paliwa,
- zanieczyszczenie środowiska naturalnego i jego wpływ na zdrowotność surowca rybnego,
- dynamiczny wzrost populacji gatunków zwierząt rybożernych i zagrażających produkcji rybackiej,
- brak systemu poręczeń kredytów dla małych i średnich firm,
- niedostateczny dopływ młodych wykwalifikowanych,
- trudności w uzyskiwaniu środków z Sektorowego Programu Operacyjnego „Rybołówstwo i przetwórstwo ryb 2004-2006” (zbyt skomplikowane procedury).



### **3. Cele i priorytety**

Generalnym celem polskiej polityki rybackiej jest:

**Racjonalna gospodarka żywymi zasobami wód i poprawa efektywności sektora rybackiego, podniesienie konkurencyjności polskiego rybołówstwa i przetwórstwa rybnego oraz trwała obecność gospodarki rybnej w gospodarce narodowej. Produkty rybołówstwa oraz chowu i hodowli ryb, produkty przetwórstwa powinny odpowiadać zapotrzebowaniu rynku krajowego pod względem ceny i jakości oraz powinny być konkurencyjne na rynkach zagranicznych.**

Celami szczegółowymi są :

- wzrost rentowności sektora,
- uzyskanie równowagi pomiędzy nakładem połowowym, a dostępnymi i odtwarzalnymi zasobami ryb,
- ochrona socjalna społeczności na obszarach zależnych od rybołówstwa i akwakultury,
- ochrona i rozwój rybołówstwa przybrzeżnego,
- poprawa jakości produktów rybnych,
- rozwój akwakultury,
- odnowa floty,
- ciągłość dostaw ryb i produktów rybnych, uniezależnienie przetwórstwa od sezonowości połowów.

Cel służący uzyskaniu równowagi pomiędzy nakładem połowowym, a dostępnymi i odtwarzalnymi zasobami ryb będzie realizowany nie tylko poprzez redukcję nakładu połowowego w stosunku do zasobów, lecz także modernizację i odnowę floty rybackiej, czasowe wycofanie z działalności połowowej statków rybackich czy także przez regulowane zawieszenie połowów.

Modernizacja i odnowa części floty pozostającej w eksploatacji powinna uwzględniać aspekty ochrony środowiska naturalnego, ekonomiczne i społeczne działalności rybołowiej. Modernizacja czy budowa statku rybackiego może powodować zmniejszenie negatywnego oddziaływania na środowisko morskie w porównaniu do jednostek przestarzałych oraz poprawia warunki i bezpieczeństwo pracy załogi na morzu, z zastrzeżeniem, iż ww. działania nie spowodują zwiększenia potencjału połowowego.

Podstawowym czynnikiem decydującym o tych aspektach rybołówstwa jest stan i sprawność silnika głównego, co zależy od jego wieku eksploatacyjnego. Modernizacja i odnowa floty jest elementem bezpośrednio określającym rentowność prowadzenia połowów we wszystkich segmentach floty.

W celu zachowania i modernizacji portów i przystani rybackich nastąpi unowocześnienie istniejącej infrastruktury portowej przez modernizację portów rybackich obejmujące usprawnienie operacji wyładunkowych, poprawę warunków rozładunku i przechowywania połowu, usprawnienie warunków do prowadzenia pierwszej sprzedaży ryb. Należy dążyć do zachowania istniejących przystani rybackich jako integralnych

## Strategia Rozwoju Rybołówstwa na lata 2007-2013

elementów dziedzictwa kulturowego obszarów zależnych od rybołówstwa przybrzeżnego mogących przyczynić się do ich rozwoju.

Zwiększenie rentowności całego sektora nie będzie możliwe bez zrównoważonego rozwoju każdego z podsektorów rybołówstwa.

Zwiększenie konkurencyjności przetwórstwa rybnego nastąpi poprzez poprawę warunków technicznych, technologicznych, organizacyjnych i sanitarno – higienicznych obiektów, urządzeń i produkcji oraz wprowadzanie nowych technik i technologii przy równoczesnym przestrzeganiu wymogów weterynaryjnych, sanitarnych i ochrony środowiska.

W celu uzyskania rozwoju akwakultury należy między innymi unowocześniać i rozwijać bazę produkcyjną, zwiększać wielofunkcyjność gospodarstw rybackich (produkcja rybacka, ochrona środowiska, eko – turystyka, wędkarstwo), zintegrować akwakulturę z programami rozwoju terenów wiejskich, promować retencjonowanie wody i zachowanie bioróżnorodności organizmów wodnych.

Zwiększenie rentowności chowu i hodowli ryb możliwe będzie głównie dzięki poprawie stopnia mechanizacji produkcji stawowej umożliwiającej obniżenie kosztów produkcji, budowie rynku rybnego stabilizującego podaż i zwiększającego możliwości eksportowe, wprowadzeniu rekompensat za przerwy w produkcji spowodowane epizootcjami lub innymi klęskami jak: powódzie, susze, zanieczyszczenia komunalne i przemysłowe.

Osiągnięcie celu, jakim jest ochrona i rozwój rybołówstwa przybrzeżnego nastąpi głównie poprzez wspieranie lokalnych społeczności rybackich, zachowanie tradycyjnego rybołówstwa przybrzeżnego i jego walorów, wzrost aktywności gospodarczej obszarów zależnych od rybołówstwa.

W wyniku podejmowanych działań restrukturyzacyjnych dotychczasowa struktura społeczno-ekonomiczna obszarów zależnych od rybołówstwa i akwakultury może zostać zachwiana. Istnieje poważna możliwość wystąpienia różnorodnych zmian wynikających głównie ze stanu zasobów ryb przy obowiązku ich eksploatacji w sposób zrównoważony. W związku z tym, na obszarach objętych restrukturyzacją powinna być zapewniona ochrona socjalna dla osób, które mogą zostać dotknięte negatywnymi jej skutkami.

Mając na uwadze konieczność utrzymania i rozwinięcia połowów dalekomorskich w oparciu o bazę historyczną, zabezpieczenie praw do połowów na przyszłość, istnieje konieczność politycznego, naukowego i ekonomicznego wspierania prowadzenia połowów poza Morzem Bałtyckim, zarówno na wodach UE, jak i poza wodami Wspólnoty.

Zrównoważony rozwój sektora powinien być wspomagany rozwojem myśli naukowej, dzięki któremu będzie możliwe wdrożenie metod mających szczególne znaczenie dla unowocześnienia produkcji, w wyniku ukierunkowania rozwoju badań naukowych, technologii i prac rozwojowych na dziedziny gospodarki rybackiej zapewniające jej dynamiczny rozwój. Działanie będzie polegać na wprowadzeniu w sektorze rybołówstwa nowoczesnych systemów technologicznych, organizacyjnych oraz innowacyjnych w sektorze rybackim. Innowacyjność jest niezbędnym warunkiem funkcjonowania przedsiębiorstw w zmieniającym się otoczeniu. Kreowanie i wdrażanie różnego rodzaju innowacji sprzyja podnoszeniu efektywności, a w konsekwencji zwiększeniu konkurencyjności przedsiębiorstw.

W celu zapewnienia rozwoju rybołówstwa w latach 2007-2013 i realizacji celów strategicznych, niezbędne jest podjęcie działań w następujących obszarach priorytetowych:

1. Zrównoważonej eksploatacji zasobów rybackich,

## Strategia Rozwoju Rybołówstwa na lata 2007-2013

2. Podaży i równowagi rynkowej,
3. Zrównoważonego rozwoju akwakultury,
4. Rozwoju i konkurencyjności sektora,
5. Kapitału ludzkiego oraz terytorialnego wymiaru polityki rybackiej,
6. Ochrony środowiska, ze szczególnym uwzględnieniem środowiska wodnego,
7. Właściwego zarządzania polityką rybacką.

## **4. Obszary realizacji celów**

### **4.1. Zrównoważona eksploatacja zasobów rybackich**

- Odbudowa i zarządzanie zasobami,
- Regulacja połowów poprzez dostosowanie nakładu połowowego,
- Ochrona i zachowanie zasobów,
- Selektywność narzędzi połowów i technik przyjaznych środowisku oraz zwiększających jego ochronę,
- Zagospodarowanie całkowitego połowu, także gatunków niechcianych,
- Naukowy monitoring morskich zasobów rybackich.

Skuteczna ochrona zasobów ryb może być osiągnięta dzięki właściwemu zarządzaniu poszczególnymi gatunkami ryb. Ochrona zasobów poprzez skuteczne zarządzanie, winna następować przy szczególnym uwzględnieniu stanu zasobów i być bezwzględnie ujęta w wieloletniej perspektywie. Plany te powinny być oparte na analizie naukowo-badawczej kondycji zasobów gatunków ryb opracowanej według jednoznacznej metodologii przyjętej we współpracy z jednostkami naukowo-badawczymi państw Morza Bałtyckiego.

Wieloletnie plany zarządzania zasobami ryb gwarantują zwiększenie zrównoważonego wykonywania rybołówstwa oraz przyczynią się bezpośrednio do stabilizacji wykonywania rybołówstwa. Dzięki temu możliwe będzie uniknięcie negatywnych skutków wynikających z drastycznych zmian wielkości dostępnych kwot połowowych.

Należy utworzyć długookresowe plany zarządzania zasobami po to, aby armatorzy statków mogli planować swoją aktywność połowową. Celem jest również poprawa doradztwa naukowego, a także poprawa systemu zbierania danych, które są podstawą do przygotowywania doradztwa.

Wieloletnie plany zarządzania gatunkami będą narzędziem uzyskania równowagi pomiędzy nakładem połowowym, a dostępnymi zasobami ryb nie tylko poprzez redukcję nakładu połowowego do zasobów, lecz także modernizację i odnowę floty rybackiej, czasowe wycofanie z działalności połowowej statków rybackich czy także przez regulowane zawieszenie połowów.

Kontynuowany będzie proces dostosowania potencjału połowowego do zasobów, wzmocnienie ochrony zasobów wodnych. Zrównoważona eksploatacja zasobów może zostać osiągnięta również przez dostosowanie ilości statków rybackich do wielkości przyznawanych kwot połowowych w poszczególnych segmentach floty rybackiej, w tym również poprzez trwałe wycofanie statków rybackich z działalności połowowej.

Nadmierna liczba statków rybackich powoduje nadmierną eksploatację żywych zasobów morza i powoduje niską opłacalność połowów, natomiast zbyt mała ilość statków rybackich, na przykład w segmencie połowów ryb pelagicznych, powoduje brak możliwości pełnego wykorzystania przyznanych limitów połowowych.

Wzmocnione zostanie wsparcie dla działań na rzecz zwiększenia selektywności narzędzi połowowych. Zwiększenie selektywności narzędzi połowowych walnie przyczyni się do spadku przyłowów niepożądanych gatunków lub osobników młodocianych (*juveniles*), zapobiegając śmiertelnej dla "przyłowionych" ryb praktyce wyrzucania ich za burtę.

Należy wprowadzić uregulowania służące zachowaniu na pokładach statków i dostarczenia do właściwych portów całego obiektu połowu. Zachowanie całego obiektu

połowu będzie elementem zmniejszającym rzeczywistą śmiertelność połowową, a tym samym służyć będzie ochronie zasobów.

Wieloletnie plany zarządzania zasobami gatunkami ryb mogą uwzględniać prowadzenie zarybień w celu ochrony i rozwoju zasobów. Wprowadzenie w życie wieloletnich planów zarządzania gatunkami musi zostać wsparte publiczną pomocą finansową.

### **4.2. Podaż i równowaga rynkowa**

- Zapewnienie dostaw surowca dla przemysłu rybnego,
- Podaż produktów rybnych na cele konsumpcyjne,
- Podaż produktów rybnych na cele przemysłowe,
- Równowaga pomiędzy podażą a popytem,
- Dostęp do łowisk i zasobów rybackich poza wodami Wspólnoty,
- Przejrzystość rynkowa i swobodny obrót produktami rybnymi,
- Poprawa jakości i bezpieczeństwa produktów rybnych,
- Rozwój promocji produktów rybnych.

W celu zapewnienia odpowiedniego funkcjonowania gospodarki rybnej, kluczowe jest usprawnienie funkcjonowania rynku rybnego w Polsce.

W celu zapewnienia równowagi rynkowej niezbędny jest tworzenie się i rozwój organizacji producentów rybnych oraz uregulowanie funkcjonowania systemu pierwszej sprzedaży, będącej pierwszym ogniwem właściwie zorganizowanego rynku. Działania te mają przynieść w efekcie poprawę i stabilizację jakości surowców rybnych, zwłaszcza bałtyckich, a także uregulowanie rynku oraz zapewnienie przejrzystości rynkowej.

W celu zachowania jak najlepszej jakości towarów należy poprawić możliwości dystrybucji surowca i przetworów rybnych. Należy dążyć do skrócenia łańcucha logistycznego dostaw produktów rybnych do konsumenta.

Realizacja tego celu może zostać osiągnięta przede wszystkim poprzez poprawę jakości produktów rybnych ze szczególnym uwzględnieniem zachowania standardów UE, zwiększenie udziału w rynku żywności produktów rybnych mających istotne znaczenie dla żywienia człowieka. Dla zachowania najwyższej jakości produktów rybnych szczególne znaczenie ma skrócenie czasu dostaw produktów do konsumenta.

W celu zapewnienia stałego i pewnego źródła surowca dla przetwórstwa ryb należy stworzyć korzystne warunki do zawierania długoterminowych umów pomiędzy dostawcami surowca a przetwórcami.

Niezbędne jest przeprowadzanie cyklicznych badań rynkowych, w celu dostosowania produktów przetwórstwa rybnego do potrzeb rynku. Należy dążyć do zwiększenia udziału polskich produktów w ramach rynku rybnego, poprzez podniesienie ich atrakcyjności.

Surowiec na cele konsumpcyjne może zostać zapewniony również poprzez umożliwienie podmiotom prowadzącym działalność połowową dostępu do łowisk i zasobów rybackich na wodach Wspólnoty i poza nimi.

Poprzez wprowadzenie uregulowań służących zachowaniu na pokładach statków i dostarczenia do właściwych portów całego obiektu połowu, w ramach ustalonego maksymalnego limitu przyłowu, nastąpi zapewnienie dostaw surowca rybnego na cele przemysłowe, co pośrednio przyczyni się do zmniejszenia ilości ukierunkowanych połowów

„paszowych”. Należy stworzyć warunki do rozwoju przemysłu produkującego pasze w oparciu o surowiec rybny.

Zapewnienie jakości produktów rybnych nastąpi poprzez poprawę monitorowania jakości tych produktów w celu zapewnienia bezpieczeństwa zdrowotnego dla konsumentów. Kolejnym istotnym działaniem jest zapewnienie pełnej identyfikowalności produktów rybnych.

Prowadzona zostanie w szerokim zakresie promocja ryb i produktów rybnych w Polsce. W tym celu należy realizować długoterminową strategię promocji ryb i produktów rybnych..

Niezbędne jest dofinansowanie do akcji edukacyjnych i promocyjnych w mediach - zarówno podmiotów indywidualnych, jak i organizacji prowadzących kampanie promujące sektor rybacki np. kampanie promocyjne ryb oraz poszczególnych gatunków, w celu ich popularyzacji oraz zwiększenia sprzedaży/ konsumpcji. Przykładowym działaniem może być wsparcie cyklicznie organizowanych targów ryb i produktów rybnych POLFISH, mających na celu promowanie ryb i produktów rybnych, czy organizowanie nowych wystaw, akcji edukacyjnych.

### **4.3. Zrównoważony rozwój akwakultury**

- Zrównoważony rozwój akwakultury i marikultury,
- Proekologiczne, ukierunkowane na rekreację działania w obrębie rybołówstwa śródlądowego i akwakultury,
- Działania poprawiające jakość wody w chowie i hodowli,
- Zróżnicowanie profilu hodowlanego gospodarstw rybackich,
- Działania w zakresie poprawy zdrowotności ryb,
- Poprawa stosunków wodnych poprzez zwiększenie retencji (budowa stawów hodowlanych),
- Wsparcie projektów podnoszących wartość dodaną produktów akwakultury.

Rozwój chowu i hodowli ryb pozostaje w ścisłej ekonomicznej zależności ze stanem i perspektywami rozwoju rynku produktów rybnych. Rozwój ten jest szczególnie pożądanym ze względów społecznych. Inwestycje w zakresie chowu i hodowli ryb przyczyniają się do utrzymania lub wzrostu zatrudnienia, przede wszystkim na terenach zależnych od rybołówstwa śródlądowego lub historycznie związanych z wykonywaniem rybactwa śródlądowego. Rozwój ten powinien być jednak oparty o rachunek ekonomiczny. Należy zapewnić, aby miał trwały charakter w wymiarze czasowym i ekonomicznym oraz przyczynił się do racjonalnego korzystania ze środowiska.

Zasadniczymi celami podejmowanych działań w zakresie zrównoważonego rozwoju akwakultury są:

- 1) zwiększenie ekonomicznego znaczenia chowu i hodowli poprzez stworzenie warunków dla poprawy rentowności prowadzenia chowu i hodowli ryb oraz zachowania lub wzrostu liczby osób zatrudnionych w chowie i hodowli ryb,
- 2) wsparcie projektów dostosowujących zdolności i warunki produkcyjne w obiektach chowu i hodowli ryb do przewidywanych potrzeb rozwijającego się rynku rybnego oraz rybołówstwa rekreacyjnego,

- 3) wsparcie zamierzeń inwestycyjnych i organizacyjnych, które przyczynią się do poprawy oddziaływania obiektów chowu i hodowli ryb na środowisko,
- 4) wsparcie tradycyjnych form prowadzenia chowu i hodowli ryb, które przyczyniają się do zachowania wartości krajobrazu i ochrony zasobów przyrody.
- 5) zapewnienie warunków do wdrożenia w chowie i hodowli ryb najwyższych standardów w zakresie zdrowotności ryb i jakości produktów chowu i hodowli ryb,
- 6) wsparcie projektów poprawiających retencjonowanie wód, w tym budowy stawów rybnych.
- 7) wsparcie projektów poprawiających jakość produktów, m.in. projektów dotyczących punktów pierwszej sprzedaży ryb na obiektach chowu i hodowli.

### **4.4. Rozwój i konkurencyjność sektora**

- Średnioterminowy rozwój rybołówstwa morskiego, z uwzględnieniem konkurencyjności floty wspólnotowej, w szczególności w rybołówstwie przybrzeżnym,
- Pełne wykorzystanie całości połowów, modernizacja na pokładach statków, wyposażenie statków i warunki przechowywania obiektu połowu,
- Poprawa wyposażenia, warunków wyładunku, pakowania, przechowywania na lądzie i transportu, ze szczególnym uwzględnieniem zachowania łańcucha chłodniczego od połowu do sprzedaży produktów,
- Rybołówstwo śródlądowe,
- Długoterminowy rozwój przetwórstwa rybnego,
- Średnioterminowy rozwój rynku rybnego,
- Polityka innowacyjności, badań, certyfikacji, jakości etykietowania i rozwój produktów lub wartości dodanej produktów,
- Analizy ekonomiczne podmiotów gospodarczych w zakresie całego sektora,
- Ochrona konsumenta i informacja.

Działania na rzecz zrównoważonego rozwoju powinny przyczynić się do dostosowania podaży produktów rybnych do potrzeb i oczekiwań uczestników rynku rybnego, utrzymania rentowności sektora oraz poprawy lub zmniejszenia wpływu działalności na środowisko.

Zwiększenie konkurencyjności sektora będzie możliwe poprzez modernizację i odnowę floty rybackiej. Modernizacja i odnowa części floty pozostającej w eksploatacji powinna uwzględniać aspekty ochrony środowiska naturalnego, ekonomiczne i społeczne aspekty działalności rybołówczej oraz prowadzić do poprawy warunków i bezpieczeństwa pracy załogi na morzu.

Podstawowym czynnikiem decydującym o tych aspektach rybołówstwa jest stan i sprawność silnika głównego, co zależy od jego wieku eksploatacyjnego.

Odnowa floty min. przez wymianę silników na nowe istotnie zmniejszy ryzyko zanieczyszczenia naturalnego środowiska morskiego bardzo niebezpiecznymi substancjami ropopochodnymi. W kontekście spójności WPRyb. z prowadzoną przez UE polityką konsekwentnej redukcji zanieczyszczenia powietrza spalinami silnikowymi jest to szczególnie istotne.

Poza tym sprawność i niezawodność silnika gwarantuje bezpieczeństwo pracy na morzu statku rybackiego, operującego często w warunkach sztormowych.

## Strategia Rozwoju Rybołówstwa na lata 2007-2013

Umożliwienie przyznania pomocy finansowej na odnowę i modernizację floty obejmującej także wymianę silników tak jak to miało miejsce przez wejściem w życie rozporządzenia Rady Nr 2371/2002, jest także wzmocnieniem ekonomicznego aspektu wykonywania rybołówstwa. Nowe czy zmodernizowane statki mające nowoczesne silniki charakteryzują się zmniejszonym zużyciem paliwa w stosunku do użytkowanych starszych ich typów. Wielkość zużycia paliwa jest podstawowym czynnikiem wpływającym na rentowność wykonywania rybołówstwa. Wypełnia to jedno z założeń WPRyb jakim jest wzmocnienie konkurencyjności i rozwój ekonomiczny sektora rybołówstwa.

W wyniku przekształceń społeczno-gospodarczych na początku lat 90—tych majątek lądowy, hale przetwórcze, chłodnie, wytwórnie lodu itp. znacznej większości portów państwowych, został sprzedany prywatnym przedsiębiorcom. Generalnie w większości portów rybackich stan techniczny ich infrastruktury jest zły i nie zabezpiecza potrzeb rybaków.

Planuje się uzupełnienie i modernizację istniejącej infrastruktury rybackiej i sanitarnej, instalację urządzeń rozładunkowych i przeładunkowych, modernizację magazynów i urządzeń do przechowywania ryb oraz magazynów narzędzi połowowych. Najważniejsze aspekty tego działania to modernizacja lub wykonanie nowych pomieszczeń do wstępnego przygotowania surowca, sortownic ryb, komór chłodniczych do przechowywania ryb świeżych, wytwórni lodu, myjni skrzyń i innych stanowisk umożliwiających mycie przy pakowaniu, urządzeń wyładunkowych, magazynów narzędzi połowowych, zaplecza socjalnego dla rybaków oraz poprawa jakości wody do celów produkcyjnych. Inwestycje mają obejmować również składowanie i utylizację odpadów oraz poprawę bezpieczeństwa żeglugi i warunków postoju w portach, jak również rozszerzenie sposobu wykorzystania portów rybackich.

W celu zapewnienia trwałego rozwoju sektora rybackiego niezbędne jest zapewnienie zrównoważonego rozwoju rybołówstwa śródlądowego poprzez:

- 1) wsparcie działań zmierzających do poprawy stanu zasobów ryb w wodach śródlądowych (restytucja gatunków rzadkich i chronionych),
- 2) zwiększenie ekonomicznego znaczenia rybołówstwa śródlądowego poprzez stworzenie warunków dla poprawy rentowności prowadzenia gospodarki rybackiej w wodach śródlądowych oraz zachowania lub wzrostu liczby osób zatrudnionych w rybołówstwie śródlądowym,
- 3) wsparcie projektów dostosowujących możliwości i warunki prowadzenia gospodarki rybackiej w wodach śródlądowych do przewidywanych potrzeb rozwijającego się rynku rybnego i rybactwa rekreacyjnego,
- 4) zapewnienie warunków do wdrożenia w rybołówstwie śródlądowym najwyższych standardów w zakresie zdrowotności ryb i jakości produktów rybołówstwa śródlądowego,
- 5) wsparcie zamierzeń inwestycyjnych i organizacyjnych gospodarstw rybackich, które przyczynią się do poprawy oddziaływania na środowisko,
- 6) wsparcie tradycyjnych form prowadzenia chowu i hodowli ryb, które przyczyniają się do zachowania wartości krajobrazu i ochrony zasobów przyrody.

W celu poprawy informacji docierających do konsumenta należy wprowadzić precyzyjne i jednolite normy etykietowania produktów rybnych (zgodnie z rozporządzeniem nr 104/2000 oraz rozporządzeniem nr 2065/2001). Informacje zawarte na etykietach powinny dotyczyć pochodzenia surowca (nazwa handlowa, nazwa naukowa, metoda produkcji, obszar połowu, pochodzenie geograficzne oraz producent surowca), wartości odżywczej, składników produktu. Wymagane informacje dotyczące handlowego oznaczenia, metody produkcji i



obszaru połowu powinny być dostępne na każdym etapie wprowadzania do obrotu danego produktu (czy gatunku). Ma to na celu ochronę konsumenta, ale także zapewnienie informacji mających wpływ na popyt.

W celu zwiększenia konkurencyjności sektora należy dążyć do poprawy warunków prowadzenia przetwórstwa rybnego. Poprawa warunków technicznych, technologicznych, organizacyjnych i sanitarno – higienicznych obiektów, urządzeń i produkcji umożliwi wzrost wydajności i konkurencyjności zakładów przetwórczych.

Wprowadzanie nowych technik i technologii umożliwi również zwiększenie atrakcyjności produktów, bardziej efektywne wykorzystanie surowca rybnego, przy równoczesnym przestrzeganiu wymogów ochrony środowiska, wymogów weterynaryjnych i sanitarnych.

W celu zapewnienia długoterminowego rozwoju przetwórstwa rybnego należy podejmować, ujęte w różnych obszarach priorytetowych, następujące działania:

- bardziej efektywne wykorzystanie surowca rybnego,
- poprawa warunków technicznych, technologicznych, organizacyjnych i sanitarno – higienicznych obiektów, urządzeń i produkcji,
- opracowanie i wprowadzanie nowych technologii i produktów,
- zapewnienie pełnego łańcucha chłodniczego od połowu do punktów sprzedaży,
- poprawa jakości i bezpieczeństwa produktów rybnych,
- poprawa warunków gospodarki ściekowej oraz zagospodarowanie odpadów,
- efektywne zagospodarowanie surowca rybnego niewykorzystanego na cele konsumpcyjne,
- podniesienie rentowności zakładów przetwórstwa rybnego,
- zwiększenie zatrudnienia,
- rozwój promocji produktów rybnych,
- wzrost dostaw produktów i rozszerzenie asortymentu,
- wzrost wywozu i eksportu,
- doskonalenie organizacji rynku rybnego,
- pomoc w tworzeniu i rozwoju organizacji producentów.

Pomocą finansową należy objąć prowadzenie projektów badawczych mających na celu analizę i ocenę zjawisk gospodarczych zachodzących w poszczególnych podsektorach gospodarki rybnej (rybołówstwie morskim, rybactwie śródlądowym, portach rybackich, przetwórstwie i rynku rybnym) oraz projektów badawczych, pilotażowych, wdrożeniowych i szkoleń w zakresie innowacji, certyfikacji, jakości i bezpieczeństwa żywności oraz pasz.

### **4.5. Kapitał ludzki oraz terytorialny wymiar polityki rybackiej**

- Średnioterminowa polityka zatrudnienia i jego jakości w sektorze (dorobek ustaleń Lizbońskich),
- Bezpieczeństwo i poprawa warunków życia i pracy,
- Rozwój zawodowy, szkolenia i informacje branżowe, wspieranie szkolnictwa specjalistycznego),
- Polityka dostępności do zawodu i wsparcie młodych osób,
- Rola kobiet w sektorze,
- Dialog społeczny,
- Strategia zrównoważonego rozwoju obszarów zależnych od rybactwa,

## Strategia Rozwoju Rybołówstwa na lata 2007-2013

- Odbudowa i zachowanie dziedzictwa kulturowego oraz rozwój infrastruktury kulturalnej terenów przybrzeżnych.

Rozwój gospodarczy sektora rybackiego nie będzie możliwy bez istnienia polityki zatrudnienia mającej na celu przede wszystkim poprawę warunków pracy, m. in. poprzez modernizację jednostek, zapewnienie szkoleń oraz przestrzeganie norm wynikających z prawa pracy np. czasu pracy na statkach, w celu zapobieżenia wypadkom.

Pomimo stałego spadku zatrudnienia w sektorze rybactwa, nadal obserwowany jest przerost zatrudnienia w sektorze, który negatywnie działa na jego rentowność. Trwałe wycofanie jednostek, zmiana zawodu przez rybaka, zmiana generacji w rybołówstwie będą prowadzić do poprawy rentowności sektora i zmniejszenia przerostu zatrudnienia.

Szczególnym zainteresowaniem będą objęte obszary zależne od rybactwa. Na tych obszarach winny być prowadzone działania prowadzące do rozwoju działalności innych niż rybackie i okołorybackie, nie związanych bezpośrednio z rybołówstwem. W celu zapewnienia rybakom możliwości zmiany zawodu, będą realizowane projekty mające na celu reorientację zawodową, stworzenie ośrodków reorientacji zawodowej oraz doradztwa dla rybaków odchodzących z zawodu, a także organizowanie kursów zawodowych oraz szkoleń uzupełniających. Szkolenia powinny być organizowane i finansowane instytucjonalnie, w przeciwieństwie do dotychczasowo organizowanych indywidualnie.

Kontynuowane będzie przeznaczenie pomocy finansowej na działania społeczno-gospodarcze, m.in. system emerytur dla rybaków, przechodzących na wcześniejsze emerytury, przyznawanie indywidualnych świadczeń finansowych dla rybaków, którzy mogą wykazać, iż pracowali w zawodzie rybaka. Przyznawanie wcześniejszych emerytur będzie działaniem osłonowym podejmowanym poza powszechnym systemem ubezpieczenia społecznego.

W celu zapewnienia zmiany pokoleń, szczególnym wsparciem objęte będzie specjalistyczne szkolnictwo przygotowujące kadry dla branży oraz wchodzących do zawodu młodych rybaków. W świetle cen statków i łodzi rybackich, praktycznie uniemożliwiających „kandydatom na rybaków” dostęp do zawodu, oprócz wsparcia działań szkoleniowych, należy zapewnić także odpowiednią pomoc finansową na wspieranie zakupu nowej lub używanej jednostki rybackiej oraz jej ewentualną modernizację.

W celu zapewnienia niezbędnej reprezentacji partnerów społeczno-gospodarczych, będzie kontynuowana współpraca z partnerami w ramach Komitetu Monitorującego oraz Komitetu Sterującego Programem Operacyjnym, a także innych zespołów doradczych. Zapewniony będzie udział partnerów społeczno-gospodarczych, przedstawicieli pracodawców i związków pracowniczych/zawodowych, organizacji pozarządowych, samorządów i administracji podczas przeprowadzania konsultacji społecznych z przedstawicielami sektora, które mają na celu zapewnienie uczestnictwa społeczeństwa (w tym przypadku- zainteresowanych podmiotów) w procesach decyzyjnych.

Priorytetowo będą traktowane projekty, które będą skutkować zwiększeniem aktywizacji kobiet, poprawa sytuacji kobiet i zmiana struktury sektora pod względem zatrudnienia kobiet. Szczególnie ważna jest pomoc kobietom związanym w działaniami w ramach „Rybołówstwa przybrzeżnego”. Zachęcanie kobiet do otwierania własnej działalności gospodarczej, szczególnie w ramach działań okołorybackich. Nadanie ram formalnych tradycyjnej działalności kobiet na obszarach przybrzeżnych.

Priorytetowym działaniem dla rozwoju sektora jest wspieranie trwałego rozwoju oraz poprawy jakości życia na obszarach zależnych od rybołówstwa morskiego i śródlądowego oraz akwakultury.

W ramach priorytetu należy też zwrócić szczególną uwagę na wsparcie działań na terenach przybrzeżnych lub uzależnionych od rybołówstwa, które są związane z rozwojem infrastruktury kulturalnej oraz ochroną i odbudową dziedzictwa kulturowego rozumianego jako rewitalizacja, konserwacja, renowacja, modernizacja i adaptacja obiektów kultury materialnej. Realizacja tych działań jako wpływających pozytywnie na wzrost atrakcyjności regionów przyczyni się do zwiększenia ruchu turystycznego na tych obszarach, a co za tym idzie na możliwość reorientacji zawodowej osób odchodzących z rybołówstwa poprzez dynamiczny rozwój sektora usług.

Należy promować działalność na małą skalę, nie eksploatującej w nadmierny sposób zasobów znajdujących się w pasie przybrzeżnym. Promowane będą podmioty zajmujące się tradycyjnym rybołówstwem, prowadzące działalność gospodarczą lub działające w ramach małych firm rodzinnych. Zakłada się zwiększenie udziału rybołówstwa przybrzeżnego w porównaniu z rybołówstwem morskim na dużą skalę, najdalej do 12 mil morskich od brzegu.

Rozwój obszarów zależnych od rybołówstwa zostanie osiągnięty poprzez:

- wspieranie lokalnych społeczności rybackich,
- zachowanie tradycyjnego rybołówstwa przybrzeżnego,
- wzrost aktywności gospodarczej obszarów zależnych od rybołówstwa i akwakultury,
- ochronę i rozwój dziedzictwa kulturowego, inwestycje w infrastrukturę kulturalną oraz rozszerzenie oferty kulturalnej regionów.

#### **4.6. Ochrona środowiska, ze szczególnym uwzględnieniem środowiska wodnego**

- Kontrola zanieczyszczeń pochodzących spoza sektora rybackiego oraz niwelacja ich wpływu,
- Kontrola warunków środowiska wodnego i monitoring naukowy,
- Zarządzanie odpadami i jakością wód poprodukcyjnych,
- Polityka ochrony i poprawy jakości środowiska wodnego i tarlisk,
- Wspomaganie działań mających na celu zachowanie bioróżnorodności oraz restytucji gatunków cennych i chronionych,
- Kontynuacja programu udroźnienia rzek (budowa przepławek) oraz ochrona przed zabudową rzek ważnych dla migracji i tarła gatunków wędrownych.

Polityka ochrony środowiska musi być zintegrowana z polityką rybacką. W tym celu należy stworzyć odpowiednie programy zarządzania oparte na idei zrównoważonego rozwoju, które mają na celu rozwój ekonomiczny sektora, przy równoczesnym utrzymaniu stanu środowiska. W tym celu należy promować wiedzę dotyczącą funkcjonowania ekosystemów wodnych oraz efektów prowadzenia działalności rybackiej na środowisko naturalne, aby w przeszłości zminimalizować wpływ gospodarki rybnej na środowisko.

Szczególna uwaga powinna być skierowana na ograniczenie zanieczyszczeń pochodzące z przemysłu i innych działań poza - rybackich, które mają negatywny wpływ zarówno na

środowisko naturalne, jak i na jakość poławianych ryb i stan zasobów. Bezwzględnie musi być prowadzony monitoring wszelkiego typu zanieczyszczeń.

Intensywna hodowla i chów ryb nie mogą zagrażać zachowaniu bioróżnorodności, w tym m.in. siedliskom populacji gatunków będących pod ochroną, ptaków wędrownych, a także gatunków nie mających znaczenia komercyjnego. Ze szczególną ostrożnością wprowadzane będą do chowu i hodowli gatunki nie-rodzime oraz takie, które charakteryzują się szczególną ekspansywnością, mogącą zagrażać równowadze biologicznej ekosystemu. Promowane będą gatunki rodzime.

Prowadzenie racjonalnej gospodarki rybackiej w wodach morskich i śródlądowych, ma na celu zachowanie równowagi i różnorodności biologicznej w środowisku wodnym. Wzmocnienie nacisku na ochronę środowiska, będzie sprzyjało odnowie zasobów wodnych, poprawie jakości ryb, a tym samym przyczyni się do poprawy konkurencyjności i rentowności sektora.

W ramach PO „Zrównoważony rozwój sektora rybołówstwa i nadbrzeżnych obszarów rybackich 2007-2013” preferowane będą projekty uwzględniające poprawę stanu środowiska lub prowadzone z wykorzystaniem technik, mających na celu polepszenie środowiska lub co najmniej jego nie pogorszenie.

W portach oraz zakładach przetwórczych wymagane będzie zapewnienie podczyszczania, oczyszczania ścieków lub włączenie do istniejących lub budowanych systemów podczyszczania lub oczyszczania ścieków. Wymagana będzie również utylizacja odpadów poprodukcyjnych.

Zostaną wprowadzone długoletnie plany odnowy zasobów oraz średnio i długo okresowe plany zarządzania zasobami, aktualizowane corocznie na podstawie informacji o stanie zasobów. Plany te będą uwzględniać stan populacji dla poszczególnych gatunków ryb i będą mieć na celu zwiększenie populacji, przy równoczesnym zachowaniu równowagi pomiędzy poszczególnymi gatunkami.

Przewiduje się kontynuację i wspieranie zarybiania gatunkami cennymi gospodarczo, przyrodniczo oraz zagrożonymi wyginięciem.

### **4.7. Właściwe zarządzanie sektorem rybackim**

- Inspekcje i kontrole,
- Jakość danych i ich gromadzenie,
- Organizacje Producentów,
- Regionalne Komitety Doradcze (RAC) i partnerstwo międzybranżowe,
- Nowelizacja ustawodawstwa związanego z sektorem,
- Zwiększenie zatrudnienia.

W zakresie kontroli duża część działalności służb kontrolnych będzie się odbywać w ramach Wspólnotowej Agencji Kontroli Rybołówstwa.

Należy dokonać modernizacji, wymiany i doposażenia floty kontrolnej (statków patrolowych i inspekcyjnych). Następować będzie dalsze wyposażanie terenowych inspektoratów rybołówstwa w sprzęt do odbioru satelitarnego systemu monitorowania statków rybackich - VMS (ang. VMS - Vessel Monitoring System)- a statków łowczych w urządzenia do przekazywania informacji połowowych drogą elektroniczną. Inwestycje będą

## Strategia Rozwoju Rybołówstwa na lata 2007-2013

współfinansowane ze środków wspólnotowych na podstawie Krajowych Programów Kontroli, Inspekcji oraz Nadzoru Rybołówstwa.

W dalszym ciągu udoskonalane będzie działanie Systemu Informacyjnego Rybołówstwa Morskiego (SIRM), a w związku z tym- automatyczne wprowadzanie otrzymywanych ze statków danych, ich przetwarzanie. W przypadku przebywania statków poza własnym terytorium morskim udoskonalane będzie przygotowywanie i wysyłanie odpowiednich meldunków w formie elektronicznej do analogicznych Centrów krajów Wspólnoty, krajów trzecich oraz organizacji/konwencji międzynarodowych (np. NAFO, NEAFC), na których wodach przebywają te statki.

W ramach polityki rybackiej bardzo istotne jest powstanie organizacji producentów rybnych i pomoc w prowadzeniu przez nie działalności w sektorze rybackim.

Pomoc dla organizacji producentów rybnych i związków organizacji producentów rybnych ma na celu wzmocnienie tych organizacji, co wpłynie na stabilizację rynku rybnego. Organizacje producentów rybnych mają do wykonania ważne zadania w ramach polityki rybackiej. W szczególności do zadań organizacji producentów rybnych należy współodpowiedzialność za stan zasobów oraz organizacja rynku rybnego.

Organizacje producentów rybnych otrzymają wsparcie na prowadzenie działalności zgodnej ze statutem i ustawą z dnia 22 stycznia 2004 r. o organizacji rynku rybnego i pomocy finansowej w gospodarce rybnej (Dz. U. Nr 34, poz. 291 i Nr 96, poz. 959). Pomoc finansowa dla organizacji producentów rybnych obejmować będzie działania związane z utworzeniem i funkcjonowaniem tych organizacji oraz wdrożeniem przez nie planów poprawy jakości produktów rybnych.

W celu poprawy właściwego zarządzania polityką rybacką należy zwiększyć zatrudnienie w administracji publicznej zajmującej się zarządzaniem i kontrolą sektora rybołówstwa.

Należy dokonać nowelizacji ustawodawstwa dotyczącego rybactwa śródlądowego (ustawa z dnia 18 kwietnia 1985 r. o rybactwie śródlądowym - Dz. U. z 1999r. nr 66, poz. 750 z późn. zm.). Zmiany te powinny uwzględniać obecną sytuację w sektorze. W ww. ustawie istnieje konieczność dokonania korekt uszczegóławiających niektóre przepisy związane z zagadnieniami dotyczącymi warunków ochrony, chowu, hodowli i zawodowego oraz amatorskiego połowu ryb. Celowym byłoby podzielenie ww. ustawy na dwie ustawy. Działanie takie ma na celu określenie w jednej ustawie spraw związanych z ochroną, chowem, hodowlą i połowem ryb, w drugiej natomiast uregulowanie odrębnie zagadnienia funkcjonowania państwowych i społecznych straży rybackich.

**5. Szacunkowy plan finansowy dla poszczególnych obszarów polityki rybackiej w latach 2007 -2013.**

Obszar Wspólnej Polityki Rybackiej	Razem środki publiczne w mln euro	Publiczne środki krajowe w mln euro	Budżet państwa	Budżety jednostek samorządu terytorialnego	Europejski Fundusz Rybacki w mln euro
1. Zrównoważona eksploatacja zasobów rybackich	150	38	38	0	112
2. Podaż i równowaga rynkowa	35	7	7	0	28
3. Zrównoważony rozwoju akwakultury	64	8	8	0	56
4. Rozwój i konkurencyjność sektora	400	50	50	0	350
5. Kapitał ludzki oraz terytorialny wymiar polityki rybackiej	28	7	7	0	21
6. Ochrona środowiska, ze szczególnym uwzględnieniem środowiska wodnego	102,5	25,5	25,5	0	77
7. Właściwe zarządzanie sektorem rybackim	74,5	18,5	18,5	0	56
<b>Razem</b>	<b>854</b>	<b>154</b>	<b>154</b>	<b>0</b>	<b>700</b>

## **6. Rozwój, wdrażanie i monitorowanie Strategii Rozwoju Rybołówstwa 2007-2013**

- Konsultacje z partnerami społecznymi i gospodarczymi,
- Zespół ds. Narodowej Strategii Rozwoju Rybołówstwa 2007-2013,
- Wdrożenie i monitorowanie Strategii Rozwoju Rybołówstwa 2007-2013.

Proces przygotowania i uzgodnienia dokumentów strategicznych jest długotrwały, a ich przygotowanie wymaga stałego współuczestnictwa partnerów społeczno-gospodarczych, przedstawicieli samorządu terytorialnego oraz jednostek naukowych.

Zgodnie z art. 8 rozporządzenia Rady (WE) Nr 1260/1999 z dnia 21 czerwca 1999 r. ustanawiającego przepisy ogólne w sprawie funduszy strukturalnych (Dz. U. WE L 161, 26/06/1999) państwo członkowskie jest zobowiązane przy wyznaczeniu „partnerstwa” do wskazania najbardziej reprezentatywnych przedstawicieli partnerów społeczno-gospodarczych, biorąc pod uwagę ich kompetencyjność w obszarze działań objętych pomocą pochodzącą ze środków strukturalnych.

W związku z powyższym, Zarządzeniem Nr 13 z 10 maja 2005 r. Minister Rolnictwa i Rozwoju Wsi powołał Zespół do Spraw „Narodowej Strategii Rozwoju Rybołówstwa 2007-2013”.

Za właściwą reprezentację partnerów społecznych i gospodarczych, zgodnie z § 1 ust 1 zarządzenia Ministra Rolnictwa i Rozwoju Wsi, uznaje się partnerów społecznych i gospodarczych działających w zakresie podsektorów:

- rybołówstwa bałtyckiego,
- rybołówstwa dalekomorskiego,
- rybactwa śródlądowego,
- przetwórstwa i rynku rybnego.

W części strategii realizowanej poprzez Program Operacyjny „Zrównoważony rozwój sektora rybołówstwa i nadbrzeżnych obszarów rybackich 2007-2013”, za monitorowanie odpowiedzialna będzie instytucja zarządzająca Programem oraz Komitet Monitorujący. Komisja będzie partycypować w monitorowaniu poprzez uczestnictwo w posiedzeniach Komitetu Monitorującego. Instytucja zarządzająca i Komitet Monitorujący mają zapewnić jakość realizacji Programu, prowadzić monitoring, biorąc za podstawę wskaźniki finansowe oraz wskaźniki określone w tym Programie.

Komitet Monitorujący ustanawiany będzie w porozumieniu z instytucją zarządzającą, po zasięgnięciu opinii partnerów, w terminie trzech miesięcy od daty podjęcia decyzji zatwierdzającej Program. Komitet Monitorujący opracuje swój regulamin w obrębie ram instytucjonalnych, prawnych i finansowych danego Państwa Członkowskiego oraz przyjmie go w porozumieniu z instytucją zarządzającą.

Do zadań Komitetu Monitorującego będzie należeć w szczególności:

- dokonywanie okresowego przeglądu postępu w realizacji szczegółowych celów Programu Operacyjnego;
- rozważanie i zatwierdzanie kryteriów wyboru finansowanych przedsięwzięć w terminie czterech miesięcy od zatwierdzenia programu operacyjnego. Kryteria wyboru podlegają

## Strategia Rozwoju Rybołówstwa na lata 2007-2013

rewizji stosownie do potrzeb w zakresie programowania; na podstawie dokumentacji przedstawionej przez instytucję zarządzającą;

- rozpatrywanie realizacji celów określonych dla każdego priorytetu;
- rozpatrywanie i zatwierdzanie rocznych oraz końcowych sprawozdań z realizacji, przed ich przesłaniem Komisji;
- rozpatrywanie i zatwierdzanie wniosków w sprawie zmiany treści decyzji Komisji dotyczącej wkładu Funduszu.

Roczne sprawozdania z realizacji Programu Operacyjnego instytucja zarządzająca będzie przysyłać Komisji od 2008 r., w terminie do 30 czerwca każdego roku. Ostatnie sprawozdanie z realizacji PO powinno być przesłane do 30 czerwca 2016 r. Komisja podejmuje w terminie dwóch miesięcy decyzję w sprawie treści przedstawionego przez instytucję zarządzającą sprawozdania rocznego z realizacji. W przypadku sprawozdania końcowego na temat Programu Operacyjnego termin ten wynosi pięć miesięcy. W przypadku braku reakcji ze strony Komisji w przewidzianym terminie sprawozdanie uznaje się za przyjęte.



## 7. Załączniki

### 7.1. Charakterystyka floty rybackiej

Tabela 1. Liczba statków (na koniec roku)

Liczba statków	2002	2003	2004
flota dalekomorska	13	8	5
flota kutrowa	415	409	398
flota łodziowa	998	991	845
<b>razem</b>	<b>1426</b>	<b>1408</b>	<b>1248</b>

Tabela 2. Wartości GT i kw oraz liczba statków rybackich (stan na dzień 1.05.2004 r.)

Długość statków (m)	GT statków rybackich	kw statków rybackich	liczba statków rybackich
do 10	2710,54	25934,17	715
10,01 – 15,00	2297,41	13438,60	148
15,01 – 19,50	7501,13	29865,00	202
19,51 – 25,00	10733,00	29371,30	119
pow. 25	13753,00	38393,00	90
<b>razem</b>	<b>36995,08</b>	<b>137002,07</b>	<b>1274</b>

Tabela 3. Wyladunki ryb oraz stan floty bałtyckiej w portach, wg regionów w 2004 r. <sup>1</sup>

Region	Wyladunki (ton)		Liczba		Łączna długość floty m	Łączna długość nabrzeży m
	z kutrów	z łodzi	kutrów	łodzi <sup>3</sup>		
Zachodni	2 009	7 049	51	329	3 765	5 549
Środkowy	41 954	5 949	179	229	6 065	5 352
Wschodni	58 283	5 269	168	418	6 726	5 809
Inne <sup>2</sup>	33 293	0				
<b>Razem</b>	<b>135 539</b>	<b>18 267</b>	<b>398</b>	<b>976</b>	<b>16 556</b>	<b>16 710</b>

<sup>1</sup> dane dotyczące długości nabrzeży odnoszą się do 1998 r.

<sup>2</sup> wyladunki w portach zagranicznych

<sup>3</sup> łącznie z łodziami pomocniczymi

## 7.2. Zatrudnienie w sektorze

Tabela 4. Stan zatrudnienia w sektorze rybołówstwo, rybactwo śródlądowe i przetwórstwo w latach 2002-2004

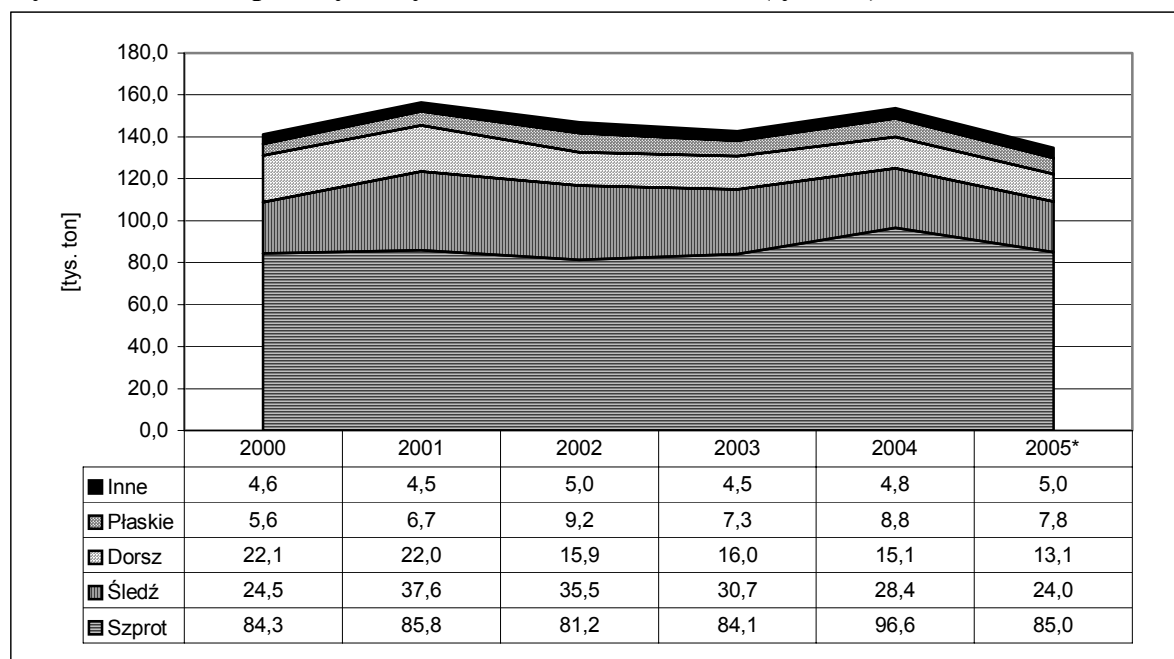
Zatrudnienie	2002 r.	2003 r.	2004 r.
Ogółem	25 900	28 500	24 300 *
1) połowy	5 800	4 800	4 500
2) przetwórstwo	12 900	12 400	12 500 *
3) handel	7 200	6 800	6 600 *

Zatrudnienie rybaków	2002 r.	2003 r.	2004 r.
1) rybołówstwo dalekomorskie	1 200	300	300
2) rybołówstwo bałtyckie	4 200	4 200	4 000

\* dane szacunkowe

## 7.3. Wielkość produkcji

Wykres 1. Polskie połowy bałtyckie w latach 2000-2005 (tys. ton)



\* prognoza

Źródło: Dane MIR

**Tabela 5. Połowy dalekomorskie w podziale na ważniejsze gatunki (tony)**

Gatunek	2003	2004	zmiana
Kryl	8 905	8 967	0,7%
Karmazyny	923	2 950	220%
Dorsz	1 261	1 451	15%
Ostrobok	4 097	4 062	-1%
Krewetka	-	552	-
Błękitek	297	345	16%
Śledź	-	150	-
Inne	2 091	495	-76%
<b>RAZEM</b>	<b>17 574</b>	<b>18 972</b>	<b>8%</b>

Źródło: Dane MIR

**Tabela 6. Szacunek produkcji finalnej przetwórstwa rybnego na lądzie**

Wyszczególnienie	2000	2001	2002	2003	2004
Wielkość produkcji (tys. ton)	309,0	302,8	273,2	276,7	291,5
Wartość produkcji (mln zł)	2 432	2 295	2 014	2 300	2 600

Źródło: Szacunek własny MIR..

**Tabela 7. Wielkość produkcji przetwórstwa rybnego według grup wyrobów**

Wyszczególnienie	2000*	2001*	2002*	2003*	2004**
<b>Wielkość produkcji (tys. ton) <sup>a/</sup></b>	250,8	268,3	257,1	247,8	229,4
Ryby świeże i mrożone	34,0	50,1	52,5	33,7	35,5
Filety świeże i mrożone	52,9	56,5	46,4	44,2	37,2
Ryby solone	14,8	16,4	15,8	15,1	13,3
Ryby wędzone	23,4	20,5	17,2	23,6	23,8
Konserwy i prezerwy	56,3	60,3	57,9	55,4	59,8
Marynaty	55,1	48,7	50,2	54,0	51,8
Pozostałe wyroby <sup>b/</sup>	14,3	15,8	17,1	21,8	8,0

a/ Wyroby konsumpcyjne.

b/ Wyroby kulinarne i garmazeryjne, sałatki, paprykarze, pasty i pasztety z ryb.

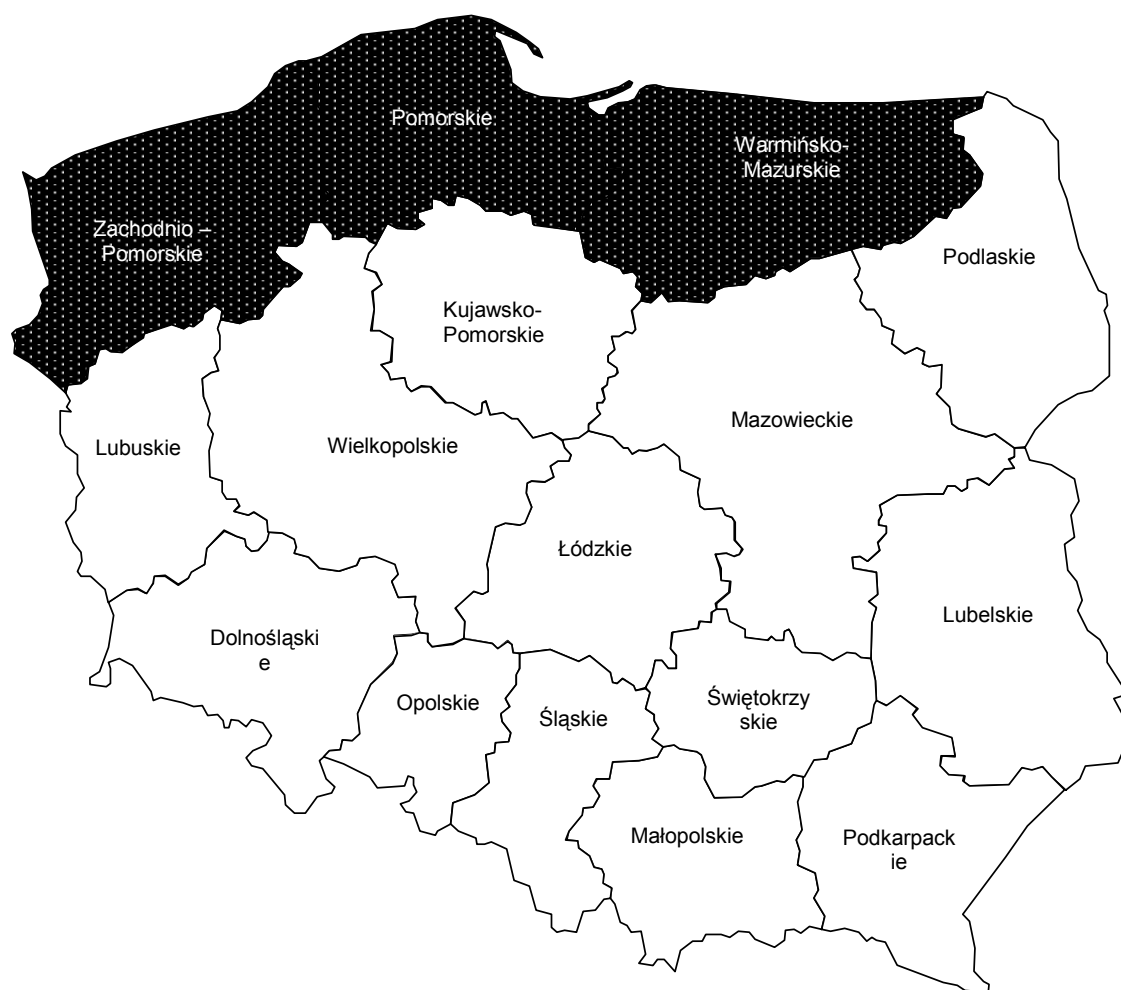
\* zatrudniające 10 i więcej osób, \*\* zatrudniające 50 i więcej osób

Źródło: Obliczenia MIR na podstawie materiałów GUS o produkcji podmiotów gospodarczych, w których liczba pracujących wynosiła 10 osób i więcej (w 2004 r. – 50 osób i więcej)

**Tabela 8. Produkcja ryb słodkowodnych (bez materiału zarybieniowego) w tys. ton**

Rok	akwakultura				zawodowe połowy jeziorowe	wędkarstwo*	razem
	razem	karpie	pstrągi	pozostałe **			
2000	35,4	23,5	10,2	1,8	3,4	13,7	52,5
2001	33,6	22,5	9,1	2,1	3,3	13,3	50,2
2002	32,8	20,1	10,7	2,0	3,4	12,8	49,1
2003	33,2	19,5	11,7	1,9	3,6	13,3	50,0
2004	31,9	18,3	11,8	1,8	3,4	13,5	48,9

**7.4. Mapa narodowa obszarów zależnych od rybołówstwa**



**7.5. Podstawowe wskaźniki realizacji Strategii**

<b>Nazwa wskaźnika dla obszaru: 1. Zrównoważona eksploatacja zasobów rybackich</b>	<b>jednostka</b>	<b>Wartość w roku bazowym (2005)</b>	<b>Zakładana wartość w roku docelowym (2013)</b>	<b>Źródło danych</b>
liczba statków rybackich	sztuki	981	872	Rejestr Statków Rybackich
tonaż statków rybackich	GT	33 426	29 740	Rejestr Statków Rybackich
moc statków rybackich	kw	108 913	98 616	Rejestr Statków Rybackich

<b>Nazwa wskaźnika dla obszaru: 2. Podaż i równowaga rynkowa</b>	<b>jednostka</b>	<b>Wartość w roku bazowym (2005)</b>	<b>Zakładana wartość w roku docelowym (2013)</b>	<b>Źródło danych</b>
wielkość konsumpcji krajowej	kg	11,5	13,5	Morski Instytut Rybacki(MIR)
wielkość produkcji + (eksport-import) dla poszczególnych gatunków				
śledź	tys. ton	23	28	MIR
szprot	tys. ton	180	185	MIR
łosoś	tys. ton	19	25	MIR
dorsz	tys. ton	24	30	MIR
karp	tys. ton	17,5	20	MIR
pstrąg	tys. ton	11	20	MIR

Strategia Rozwoju Rybołówstwa na lata 2007-2013

<b>Nazwa wskaźnika dla obszaru:</b> 3. Zrównoważony rozwój akwakultury	<b>jednostka</b>	<b>Wartość w roku bazowym (2005)</b>	<b>Zakładana wartość w roku docelowym (2013)</b>	<b>Źródło danych</b>
wielkość podaży na rynek krajowy akwakultury	tony	30 000	37 000	MRiRW
stopa wzrostu produkcji akwakultury (rocznie)	%	1	2	MRiRW

<b>Nazwa wskaźnika dla obszaru:</b> 4. Rozwój i konkurencyjność sektora	<b>jednostka</b>	<b>Wartość w roku bazowym (2005)</b>	<b>Zakładana wartość w roku docelowym (2013)</b>	<b>Źródło danych</b>
wartość dodana na miejsce pracy w sektorze	zł	38 000	43 000	GUS/MIR
liczba zmodernizowanych portów i przystani rybackich	szt.	0	28	administracja portów
wartość zainstalowanych urządzeń portowych	mln zł	67	112	administracja portów
<b>Nazwa wskaźnika dla obszaru:</b> 5. Kapitał ludzki oraz terytorialnego wymiar polityki rybackiej	<b>jednostka</b>	<b>Wartość w roku bazowym (2005)</b>	<b>Zakładana wartość w roku docelowym (2013)</b>	<b>Źródło danych</b>
wielkość zatrudnienia w sektorze rybołówstwa morskiego	os.	4500	4000	MIR
wielkość zatrudnienia w rybactwie śródlądowym	os	2000	3000	IRŚ
wielkość zatrudnienia w przetwórstwie	os	12400	16000	MIR

<b>Nazwa wskaźnika dla obszaru:</b> 6. Ochrona środowiska wodnego	<b>jednostka</b>	<b>Wartość w roku bazowym (2005)</b>	<b>Zakładana wartość w roku docelowym (2013)</b>	<b>Źródło danych</b>
liczba morskich obszarów chronionych	szt.	0	3	MIR
liczba sztucznych raf	szt.	3*	7	MIR

\* projekty w trakcie realizacji

Strategia Rozwoju Rybołówstwa na lata 2007-2013

<b>Nazwa wskaźnika dla obszaru: 7. Właściwe zarządzanie polityką rybacką</b>	<b>jednostka</b>	<b>Wartość w roku bazowym (2005)</b>	<b>Zakładana wartość w roku docelowym (2013)</b>	<b>Źródło danych</b>
wielkość zatrudnienia	os.	225	330	MRiRW